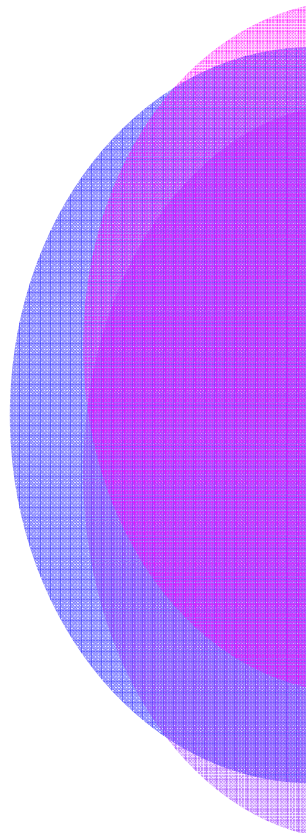


REDMADRE OURENSE 2017

Memoria xustificativa a Marzo 2018

CONTIDO

- 1 **REDMADRE: unha red nacional de apoio á muller embarazada, 2**
- 2 **Proxecto Nais e fill@s, 3**
- 3 **Proxecto Anxela, 8**
- 4 **Proxecto REchupete, 14**
- 5 **Proxecto sESO, 14**
- 6 **Recursos empregados e contas, 15**
- 7 **Accións de difusión, 17**
- 8 **Interacción con outras entidades e servizos públicos, 18**
- 9 **Datos de contacto,18**



1 REDMADRE: UNHA RED NACIONAL DE APOIO Á MULLER EMBARAZADA

REDMADRE Ourense é unha das 42 asociacións españolas que actualmente colaboran coa Fundación REDMADRE, para desenrolar os fins propios desta entidade no ámbito territorial da provincia de Ourense. Con carácter xeral, a Fundación REDMADRE pretende crear unha rede nacional asistencial de información, apoio e acompañamento á embarazada en situación de exclusión ou desventaxa social.

1.1 A Asociación REDMADRE Ourense

É unha asociación sen ánimo de lucro, constituída en Ourense o 19 de Febreiro de 2009, con ámbito territorial provincial. Está inscrita no Rexistro de Asociacións de Galicia co nº 2009/012797-1 OU, e no Rexistro Único de Entidades Prestadoras de Servizos Sociais co nº 5425.

A Asociación é xestionada e representada por unha Xunta Directiva formada por unha Presidente, unha Vicepresidente, unha Secretaria, unha Tesoreira e un número máximo de catro vogais. Son designados e revogados póla Asemblea Xeral e o seu mandato ten unha duración de catro anos. Os recursos económicos da Asociación proceden das cotas das sociaS e as subvencións e doacións que poida recibir no curso da súa actividade.

1.2 Obxecto social

A Asociación REDMADRE Ourense ten como obxectivo principal atender ás mulleres embarazadas e nais de fillas/os até 3 anos, en situación de dificultade, para que accedan en igualdade de oportunidades ós recursos que lle permitan levar adiante o seu embarazo e finalmente acaden a autonomía.

Os **fins de interés xeral** da Asociación, segundo os seus Estatutos son:

1. Promover-la concesión de axudas e sistemas de asistencia gratuitos á muller embarazada, tanto no sector público como no privado.
2. Asesorar ás mulleres sobre cómo superar calquer conflito que o seu embarazo supoña, e informa-la sobre os apoios e axudas, tanto de orixe pública como privada, que poida recibir para levar a bó término o seu embarazo.
3. Asistir e apoiar a toda muller embarazada para que poida levar a bó término o seu embarazo.
4. O desenrolo de programas de educación afectivo-sexual, coa finalidade de reduci-lo número de embarazos imprevistos.
5. Proporcionar asistencia psicolóxica a toda muller que a precise tra-la experiencia dun aborto.
6. O coidado e acollida da infancia máis desfavorecida.

7. A asistencia ás personas máis desfavorecidas, con especial atención á poboación inmigrante.
8. Promove-la conciliación do ámbito familiar coa vida profesional e a participación social e política, de xeito que se alcance unha verdadeira igualdade de dereitos e oportunidades entre homes e mulleres.

1.3 Beneficiarias/os dos servizos da Asociación

- a. Toda muller embarazada ou nai con fillos/as menores de 3 anos que precisen información, orientación ou asesoramento para supera-los conflitos que se lle presenten durante a xestación, lactancia e até os 3 primeiros anos de vida do seu fillo. Residentes na provincia de Ourense ou en zonas limítrofes das outras tres provincias galegas, por acordos coas asociacións REDMADRE de A Coruña e Pontevedra.
- b. A súa parella e fillos.

2.1 Obxetivo

Dende o ano 2011, a Asociación ven desenrolando o Proxecto Nais, un proxecto permanente de programación anual. No 2016 mudamo-lo nome a “Nais e fill@s”, para enfatiza-lo beneficio que os nenos reciben do apoio ás nais. O proxecto ten como meta o apoio integral e individualizado ás mulleres embarazadas ou nais recentes, ate acadar a autonomía persoal. A duración do proxecto é dun ano.

2.2 Accións do Proxecto Nais e fill@s

- a) Orientación e información sobre recursos singularizados de atención e asesoramento persoal e social. Apoio directo nas relacións con outras entidades que faciliten o proceso de integración social.
- b) Atención psicolóxica.
- c) Asesoramento xurídico.
- d) Mediación intercultural e familiar.
- e) Actividades para a adquisición de habilidades persoais e sociais básicas ou de competencias para a mellora da empregabilidade.
- f) Apoio e orientación laboral para a mellora da empregabilidade, e acompañamento na procura de emprego, intermediación e titorización laboral.
- g) Axuda material ás nais e fillos (leites, cereais, cueiros, roupa e enseres de neno: berces, carriños, cadeiras de seguridade, etc.)
- h) Actuamos como avalistas, cara á concesión de microcréditos para as nais.

2.3 Fases da atención

Fase uno. Acollemento

As usuarias proceden dos sistemas de detección e acceso seguintes:

- Derivación de servizos sociais e/ou sanitarios
- Difusión a través de medios de comunicación
- Institucións de iniciativa social
- Por contacto directo (telefónico, correo electrónico ou páxina web)

Neste primeiro contacto, a coordinadora recibe á nova usuaria na sede, onde cumprimenta a ficha social e pediráselle a documentación precisa, segundo o caso.

Fase dous. Reconstrución da demanda

Unha vez cumprimentada a ficha social, valórase a demanda explícita (necesidades que expresa a usuaria) e implícita (necesidades descubertas pola coordinadora nunha primeira valoración da situación), para a confección dun plan de traballo adecuado e integral (PSP).

As usuarias clasifícanse en tres grados de atención: grado ún para as usuarias que necesitan acompañamento, grado dous para aquelas que non precisan acompañamento pero sí un seguimento mensual para supervisar que van cumprindo os obxectivos marcados, e grado tres para as usuarias que só precisan axuda material (leite, comida, ropa, cueiros ou enseres do bebé).

Fase tres. Explicación da metodoloxía de traballo

Levaráse a cabo mediante a exposición das condicións fundamentais e formas de traballo da asociación. Estas normas fundamentais son:

- En REDMADRE case todos somos voluntarios e os nosos recursos son limitados, polo que temos que ser coidadosos no seu uso: enseres, roupa, etc. O tempo é tamén un recurso escaso, polo que cumpre respetar-los horarios e datas de entrevista, avisando con antelación se non se pode asistir.
- No PSP o compromiso é polas dúas partes: a asociación comprométese cunhas accións de apoio, e a usuaria comprométese á asistencia as actividades de formación, procura de emprego, entrevistas, etc. que detalle o seu PSP.
- En caso de incumprimento das condicións acordadas, e se non se chega a un entendimento, o compromiso queda suspendido.

Fase catro. Realización do plan de traballo

A tódalas usuarias pídeselles unha documentación que deberán entregar obrigatoriamente, como, no seu caso, o padrón ou o carnet do paro. Dacordo coa documentación recibida e os resultados da entrevista, a coordinadora elaborará o proxecto personal ou plan de traballo (PSP), que será asinado por ámbalas dúas partes e detallará as medidas e prazos de seguimento.

Fase cinco. Visita domiciliaria

A coordinadora realizará, sempre que poida, unha visita domiciliaria para comproa-la situación da usuaria e realizar un informe social do caso.

Fase seis. Seguimento e supervisión

Coordinadora e usuaria establecen de común acordo as reunións de revisión de obxetivos, que quedan reflectidas no historial da usuaria.

Nos casos no que sexa considerado necesario pola coordinadora, asignaráselles unha persoa voluntaria para o seguimento cercano do caso.

Fase sete. Fin da relación e desvinculación

Ao término do PSP, cando se cumpran os obxetivos marcados, ou o fillo cumpra 3 anos, terminará a relación entre as partes. A coordinadora fará unha entrevista de desvinculación, que aportará retroalimentación para a mellora dos procedimentos de traballo da asociación.

2.4 Difusión

Difusión dos servizos da Asociación entre a poboación destinataria, principalmente mulleres novas e inmigrantes, mediante entrega de folletos en COF, CIM, centros hospitalarios e de ensino, farmacias, asociacións de emigrantes e outras entidades de acción social.

Obxectivo

Prestar atención integral a mulleres xestantes e lactantes en circunstancias de vulnerabilidade, ate acadar a autonomía e co fin de garantir a súa **igualdade** real de **oportunidades**.

Actuacións

- Orientación e información sobre recursos singularizados de atención e asesoramento persoal e social. Apoio directo nas relacións con outras entidades que faciliten o proceso de integración social.
- Atención psicolóxica.
- Asesoramento xurídico.
- Mediación intercultural e familiar.
- Actividades para a adquisición de habilidades persoais e sociais básicas ou de competencias para a mellora da empregabilidade.
- Apoio e orientación laboral para a mellora da empregabilidade, e acompañamento na procura de emprego, intermediación e titorización laboral.

Embarazada?
Benvida ó PROXECTO NAIS 2017
e fill@s!

NUNCA ESTARÁS SOLA
REDMADRE
asociación ourense

Unión Europea
Fondo Social Europeo
"El FSE invierte en tu futuro"

XUNTA DE GALICIA
VICEPRESIDENCIA E CONSELLERÍA DE PRESIDENCIA,
ADMINISTRACIÓNS PÚBLICAS E XUSTIZA
Secretaría Xeral da Igualdade

Cartel de difusión do proxecto Nais

2.5 Perfil de usuarias

Dende xaneiro e ate decembro do ano 2017, a Asociación REDMADRE Ourense atendeu no Proxecto Nais 2017 a 56 mulleres con 104 fillos, e indirectamente a outros membros da familia. As características das nais foron as seguintes:

IDADE	-25 años	entre 25-54
	16	40
%	29	71

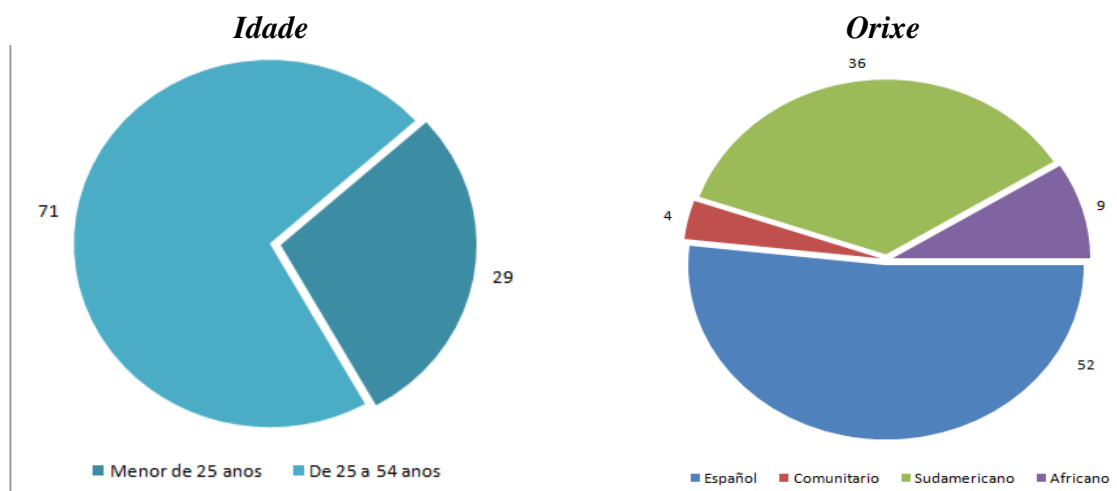
EDUCACIÓN	CINE1 a 2	CINE3 a 4	CINE 5 a 8	Sen estudos
	37	12	6	1
%	66	21	11	2

SITUACIÓN LABORAL	Desempregada	Desempregada de longa duración	Inactiva NON integrada en sistema formativo	Con emprego
	29	12	11	4
%	52	21	20	7

SITUACIÓN ESPECIAL	Inmigrante	Discapacitada	Minoría étnica	Outras
	41	1	5	50
%	73	2	9	89

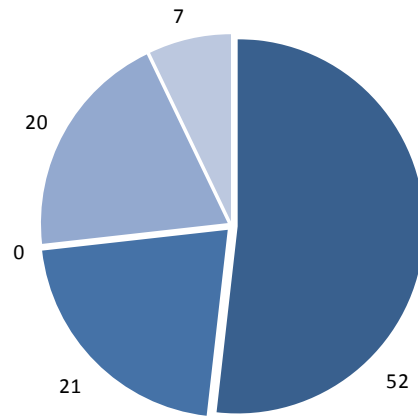
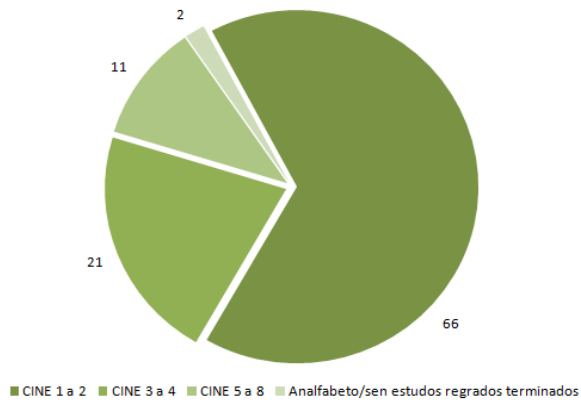
ORIXE	Español	Comunitario	Sudamericano	Africano	Outras
	29	2	20	5	0
%	52	4	36	9	0

Resumo gráfico do perfil



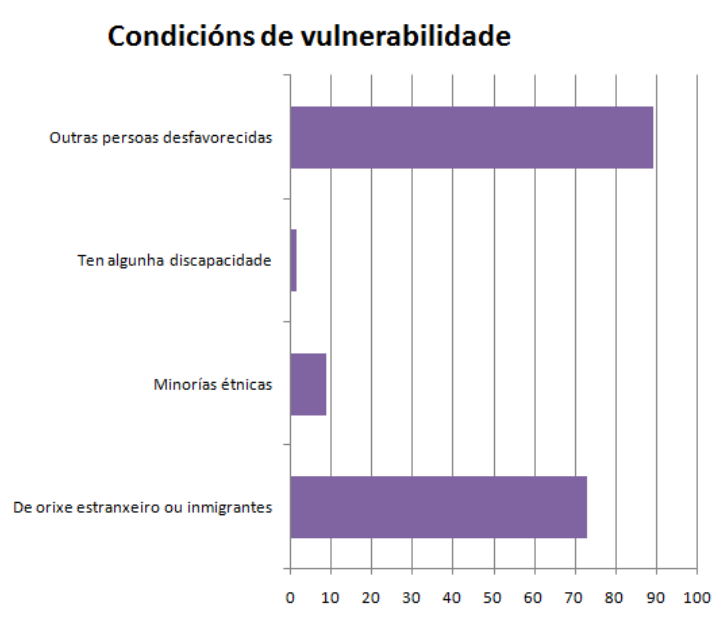
Situación laboral

Nivel educativo



- Desempregado
- Desempregado de longa duración
- Inactivo integrado en sistema de educación ou formación
- Inactivo NON integrado en sistema de educación ou formación

Condições de vulnerabilidade



2.6 Accións levadas a cabo e logros

A actuación da REDMADRE Ourense baséase na metodoloxía PSP (Proxecto Psicosocial Personalizado), polo que as actuacións dependen das necesidades das usuarias e dos obxetivos fixados individualmente. Os resultados inmediatos en 2017 foron:

a) Situación laboral:

- En busca de traballo tras a súa participación (inactivo ao comezo): 13%
- Obtivo un emprego, incluído por conta propia, tras a súa participación: 21%

b) Formación:

- Integrado nos sistemas de educación ou formación tras a súa participación (non o estaba ao comezo): 9%
- Obtivo unha cualificación tras a súa participación: 4%

c) Situación persoal:

- Mellorou a súa situación persoal ou laboral a través de medidas de fomento da igualdade: 100%

3.1 Fundamentación do proxecto

O Proxecto ANXELA xurdiu polanecesidade de escindir o Proxecto Nais, xa que:

- a) O ProxectoNais require das usuárias un compromiso sostido e esforzo no cumprimento dos obxetivos que algunhas nais non son quen de ofrecer.
- b) Hai un grupo de usuárias xa integradas em proxectos específicos doutras asociacións (reclusas, adictas, etc.) que só precisan recursos materiais urxentes (enxoval de lactante, roupa, cueiros, alimentación infantil...) que nós podemos proporcionar, xestionar e controlar em coordinación con ditas asociacións.
- c) O apoio económico que recibe o ProxectoNais é incompatible con calquer outra axuda pública, e excluye a axuda de emerxencia.

3.2 Obxetivos

Polo tanto, ANXELA está concebida como um proxecto de aportación de axuda material específica para mulleres embarazadas e nais com fillas/os de até tres anos, en forma de aveños para nenas/os (berces, carriños, cadeiras de paseo e seguridade, tronas...), alimentación (leites específicos e cereais), cueiros e roupa e calzado de lactante. Trátase de que unha situación de precariedade económica familiar non afecte a saúde e seguridade das fillas/os, ameazando a súa igualdade de oportunidades e transmitindo o risco de exclusión.

Esta aportación realizase por períodos de 3 meses renovables até un máximo dun ano, e cofin de:

- a) Resolver unha situación temporal de necesidade, que unha vez solventada permitirá que a nai poda acceder o Proxecto NAIS de REDMADRE,

- b) apoiar coordinadamente proxectos específicos doutras asociacións que traballan con mulleres e nais, proporcionando as súas usuarias a axuda material na que estamos especializadas,
- c) proporcionar axuda de emerxencia a mulleres embarazadas o nais com escasa estabilidade xeográfica e vital, que non se atopen nos casos anteriores.

3.3 Perfil das usuarias e resultados do proxecto

O proxecto ANXELA atendeu no ano 2017 a **45 mulleres**, e se beneficiaron igualmente as súas parellas (31) e **92 fillos**. O perfil das usuarias foi o seguinte:

IDADE	-25 años	entre 25-35	entre 35-45	+ 45 años
	13	24	6	2
%	30	53	13	4

EDUCACIÓN	CINE 1	CINE 2	CINE 3-4	CINE 5-8	Sen estudos
	21	12	7	5	0
%	46	27	16	11	0

SITUACIÓN LABORAL	Desempregada	Con emprego	Inactiva	Formándose
	25	4	13	3
%	55	9	29	7

SITUACIÓN ESPECIAL	Inmigrante	Discapacitada	Minoría étnica	Violencia de xénero	Outras	Nenunha
	30	0	7	1	0	7
%	67	0	16	2	0	16

Nº FILLOS	Un	Dous	Tres	Catro	Cinco	Máis de cinco	TOTAL FILLOS
	18	13	11	0	3	0	92
%	40	29	24	0	7	0	

ORIXE	Español	Europeo non comunitario	Sudamericano	Africano	Europeo comunitario	Outros
	15	0	15	8	6	1
%	33	0	33	18	13	2

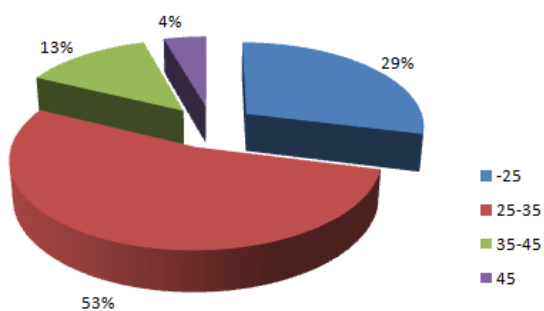
PRESTACIÓN DADA	Roupa	Alimentación	Cueiros	Aveños
	27	24	45	17
%	60	53	100	38

RESULTADOS	Acadan a autonomía	Aumento da formación	Mantense na situación actual
	8	1	36
%	18	2	80

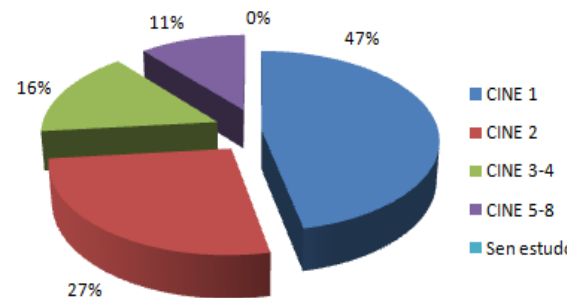
EN PROS DOUTRAS ASOCIACIÓN	Sí	Non
	8	37
%	18	82

3.4 Resumo gráfico do perfil e resultados

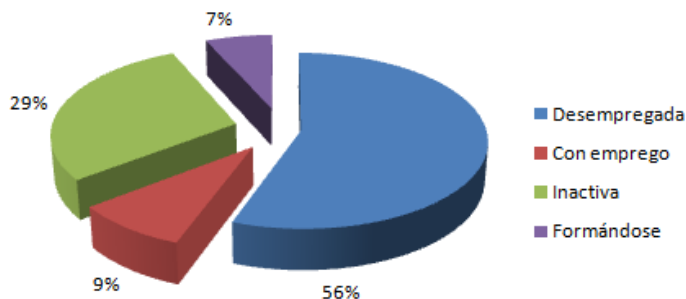
Idade



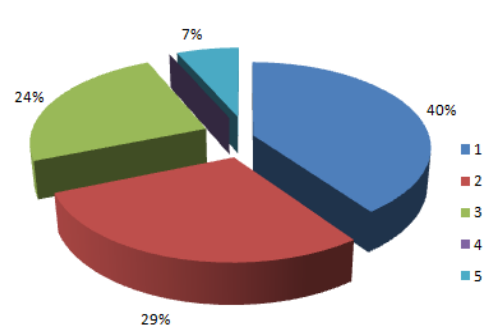
Estudos



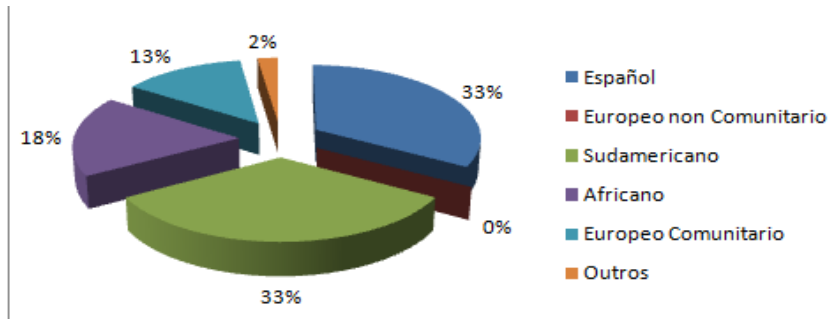
Situación laboral



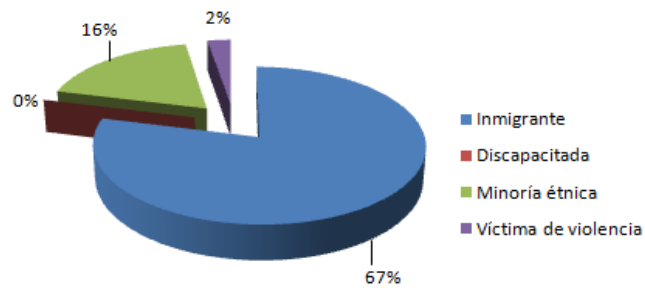
Nº de fillos



Situación especial



Orixe



3.5 Difusión



✚ APOIO DE EMERXENCIA PARA EMBARAZADAS E MAIS RECENTES

☑ COMPATIBLE CON PROGRAMAS DOUTRAS ENTIDADES

📞 651070330 / 988601569 • ourense@redmadre.es • www.redmadre.es



Gracias a:



Cartel de difusión do Proxecto Anxela

REchupete é un proxecto no seu segundo ano de vida, que se leva a cabo en colaboración coa asociación APES (Asociación para la Prevención de la Exclusión Social).

4.1 Obxetivo

A través de la donación de las familias y alumnos de los colegios, REchupete recolle enseres de neno (berces, carriños, cadeiras de seguridades...) doados por familias e entregados nos colexios, que posteriormente son revisados e reparados por internos do Centro Penitenciario de Pereiro de Aguiar, co fin de entregarllos ás nais que os precisen.

4.2 Participantes



APES: entidade sen ánimo de lucro que traballa para a prevención da exclusión social e as condutas de risco, desenvolvendo a súa intervención no medio penitenciario e impulsando accións e proxectos en colaboración con entidades, centros escolares e recursos da contorna.



REDMADRE Ourense: entidade sen ánimo de lucro orientada a facilitar a maternidade de mulleres en risco social por razón do seu embarazo en situación de vulnerabilidade.



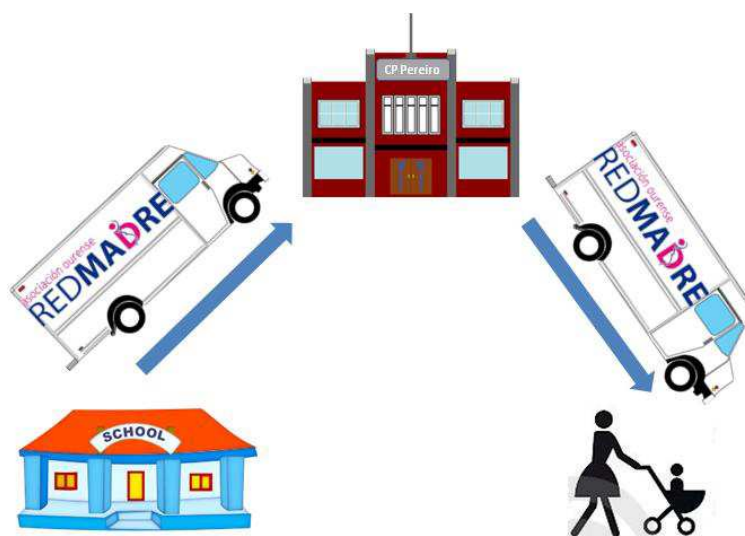
Voluntarios do Centro Penitenciario de Pereiro de Aguiar: o programa “Voluntariado Desde Dentro”, que xestiona APES, conta coa participación de voluntarios en varios centros penitenciarios galegos cuxa implicación en talleres e outras actividades posibilita dar saída a proxectos con fins solidarios. Deste xeito, os internos e internas aportan tamén o seu grano de area para mellorar determinadas realidades sociais do noso contexto.

COLEXIOS

Centros escolares: no ano 2017, participaron no proxecto sete centros escolares da cidade de Ourense: CEIP Mestre Vide e Manuel Sueiro e colexios Carmelitas Vedruna, Salesianos María Auxiliadora, Maristas Santa María e Divina Pastora Franciscanas.

4.3 Funcionamento

Os colexios participantes difunden o proxecto entre alumnos e as súas familias, co material proporcionado por nós. Cando se ten reunido material suficiente, avisan a REDMADRE, quen pasa a recollelo, lo inventaría e entrega a APES, para ser reparado polos voluntarios internos do Centro Penitenciario de Pereiro de Aguiar. Unha vez arranzado, REDMADRE transpórtao de novo e entrégao ás nais que o precisen.



4.4 Beneficios

REchupete é un proxecto a tres bandas - Colexios/APES (reclusos)/ REDMADRE- que beneficia a todos:

- as familias donan enseres ós que se dará unha nova utilidade, combatindo deste xeito a acumulación superflua e a cultura de usar e tirar,
- os colexios fomentan nos seus alumnos o reciclaxe e a solidariedade,
- os internos de Pereiro fan un traballo que revirte nos demais, coa gratificación que elo supón,
- as nais reciben enseres necesarios e en bó estado,
- o medioambiente ve reducido-los desperdicios, e

4.5 Resultados

A Decembro de 2017, recolléronse 16 carriños (carriños e máis cadeiras lixeiras), 5 berces, 3 parques, 6 cadeiras de seguridade, 4 hamacas, 4 tronas, 2 Maxi-Cosy e outros obxectos como ouriñais, andadores, intercomunicadores, esterilizadores e alfombras de actividades para nenos.

Os enseres foron recollidos nos colexios e transportados a unha nave no polígono industrial de Pereiro de Aguiar. Alí a empresa INPLASOR cédenos un espazo de almacenamento temporal, xa que por motivos de seguridade o material ten que ser introducido no Centro Penitenciario en lotes pequenos. Os lotes lévanse ó CP segundo

as necesidades das nais de REDMADRE. Todo o transporte foi realizado por voluntarios da ONG Cooperación Internacional, aboando só os gastos do vehículo.

Pola parte de RM, as beneficiarias directas foron 26 nais e os indirectos os 26 fillos que recibiron os aveños.

4.6 Difusión



Cartel colocado nas portas principais e aulas dos colexios

REDMADRE Ourense ven desenrolando o Proxecto sESO dende 2011, ano no que empezamos nun só colexio. Actualmente, o proxecto forma parte permanente da programación anual de oito colexios da provincia.

5.1 Obxectivo

O proxecto sESO (sensibilización de alumnos de 4º da ESO) ten como obxectivo a información e formación dos estudantes no respecto a vida humana en tódolos seus estádios e condicións, como pode ser a discapacidade.

5.2 Funcionamento

Se trata de sesións de 60 minutos en colexios, donde os estudantes teñen a oportunidade de preguntar, discrepar e resolver as súas dudas.

5.3 Resultados

En 2017, a asociación impartiu 20 sesións en 8 colexios de Ourense e provincia.

6.1 Recursos materiais

- Sede equipada de 30 m², na rúa Barros Sibeló 1 (baixo) de Ourense, en aluguer.
- Equipos informáticos con conexión a internet.
- Alimentos e cueiros procedentes de fondos propios, Banco de Alimentos de Ourense, Fundación REDMADRE e doacións particulares.
- Enseres de lactante proporcionados pola colaboración coa asociación AYUVI de Vigo, Proxecto Rechupete e doacións particulares.

6.2 Recursos humanos

- 1 psicóloga con contrato indefinido, adicación de 20 h/semana e 5 anos de antigüidade.

Funcións

- a) Establecer e manter o contacto coas usuarias.
- b) Recebir as usuarias, abri-la súa ficha de datos e comprobalos. Visita domiciliaria.
- c) Elaboración e seguimento dos PSP que lle corresponden por razón de necesidades de accións de conciliación familiar, duelo por aborto e no caso de situación especiais (víctimas de violencia doméstica e discapacitadas).
- d) Manter e custodiar a documentación relativa ás usuarias, de xeito que cumpra a L.O.P.D.
- e) Proporcionar á Xunta Directiva os datos precisos para a toma de decisión xerenciais.

- 1 educadora social con contrato indefinido, adicación de 30 h/semana e 2 anos de antigüidade.

Funcións

- a) Establecer e manter o contacto coas usuarias.
- b) Recebir as usuarias, abri-la súa ficha de datos e comprobalos. Visita domiciliaria.
- c) Elaborar, coas usuarias, os PSP. Face-lo seguimento, avaliación e retroalimentación e documenta-lo.
- d) Coordinar as actuacións nas usuarias cos Servicios Sociais e resto de entidades involucradas.
- e) Xestiona-la documentación, recepción e entrega no reparto de alimentos do Ministerio de Agricultura.
- f) Xestionar o reparto de axuda material puntual, dacordo cos PSP das usuarias.
- g) Xestionar os recursos proporcionados por outras entidades colaboradoras, tanto materiais (microcréditos, berces, carriños...) como inmateriales (cursos de formación).
- h) Xestionar as/os voluntarias/os.
- i) Manter e custodiar a documentación relativa ás usuarias, de xeito que cumpra a L.O.P.D.
- j) Proporcionar á Xunta Directiva os datos precisos para a toma de decisiónsxerenciais.

- Persoal voluntario profesional: profesionais que prestan gratuitamente ós seus servizos ás usuarias de REDMADRE ou á propia Asociación (como a xestión administrativa). Se ben á súa participación sempre é puntual e restrinxida ao seu ámbito de traballo , o grado de resposta e implicación é excelente.
 - 2 abogados/as
 - 1 xinecóloga
 - 1 médico de familia
 - 1 traballadora social
 - 1 xestora administrativa
- 4 a 6 voluntarias de acompañamento: voluntarias con maior volatilidade e implicación media, xa que, ó ser estudantes, soen ter menos disponibilidad e cambiar de cidade cos estudos.
- Voluntarias responsables de Proxecto: voluntarias que dirixen os proxectos Nais, REchupete e sESO.

6.3 Memoria económica

MEMORIA ECONÓMICA 2017			
Ingresos		Gastos	
Cuotas socios	4.000	Alquiler sede	3.194
		IBI 2017	68
		Total	3.262
Xunta de Galicia SI 427A	15.707		
Diputación Entidades Sociales Proxecto Anxela	7.100		
Diputación Entidades Sociales Proxecto REchupete	1.024	Electricidad	282
Concello Anxela	1.977	Teléfono y datos	867
		Agua	192
		Total	1.149
		Coste personal	21.639
		Total	21.639
		Pañales y ayuda material	954
		Total	954
		Material publicitario	1.239
		Total	1.239
		Fungible oficina	123
		Total	123
		Varios	1.086
		Total	1.086
		Gastos financieros	69
		Total	69
		Préstamos personales	1.156
		Total	1.156
TOTAL	29.808	TOTAL	30.678
		INGRESOS - GASTOS	- 871

- Reparto de material publicitario en farmacias, Centros de salud, COF e hospitais; colexios e entidades de servizos sociais.
- Seguimos a elaborar o boletín de información ós socios por correo electrónico, iniciado en Decembro de 2016.

No ano 2017 colaboramos con:

- Servizos sociais dos concellos de Ourense e Celanova
- CIE (centro de iniciativas empresarias de Ourense)
- CEO (confederación de empresarios de Ourense)
- CIMO
- Cruz Roja Ourense
- Cáritas Ourense
- Banco de Alimentos de Ourense
- Asociación para la prevención de la exclusión social (APES)
- Fundación Juan Soñador
- AISO (Asociación de Inmigrantes Senegaleses de Ourense)

Teléfonos REDMADRE Ourense: 651 070 330 / 988 601 569

Correo-e: ourense@REDMADRE.es, esocialourense@REDMADRE.es

Correo postal: c/ Barros Sibeló 1, baixo (32004 – Ourense)

Web: www.REDMADRE.es/galicia

En Ourense, a 28 de Marzo de 2018



Asdo.: Coloma Viúdez Lomba
Presidente de REDMADRE Ourense