

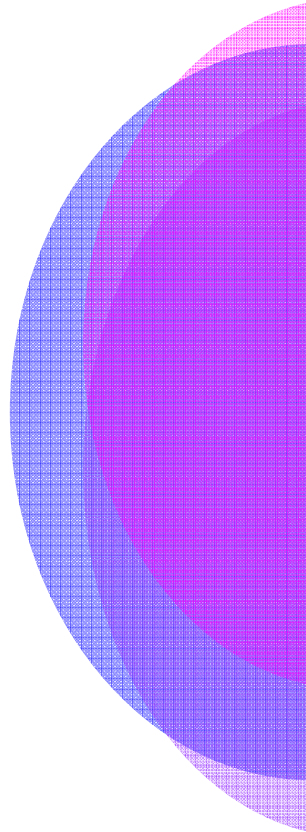
REDMADRE OURENSE 2018

Memoria xustificativa a marzo 2019

CONTIDO

- 1 REDMADRE: unha red nacional de apoio ás nais, 2
- 2 Proxecto Nais e fill@s, 3
- 3 Proxecto Anxela, 6
- 4 Proxecto REchupete, 13
- 5 Proxecto sESO, 13
- 6 Recursos empregados e contas, 14
- 7 Accións de difusión, 15
- 8 Interacción con outras entidades e servizos públicos, 16
- 9 Datos de contacto,16

ANEXO I: MEMORIA ECONÓMICA



1 REDMADRE: UNHA RED NACIONAL DE APOIO ÁS NAIS

REDMADRE Ourense é unha das 43 asociacións españolas que actualmente colaboran coa Fundación REDMADRE, para desenrolar os fins propios desta entidade no ámbito territorial da provincia de Ourense. Con carácter xeral, a Fundación REDMADRE pretende crear unha rede nacional asistencial de información, apoio e acompañamento á embarazada en situación de exclusión ou desavantaxe social.

1.1 A Asociación REDMADRE Ourense

É unha asociación sen ánimo de lucro, constituída en Ourense o 19 de Febreiro de 2009, con ámbito territorial provincial. Está inscrita no Rexistro de Asociacións de Galicia co nº 2009/012797-1 OU, e no Rexistro Único de Entidades Prestadoras de Servizos Sociais co nº 5425.

A Asociación é xestionada e representada por unha Xunta Directiva formada por unha Presidente, unha Vicepresidente, unha Secretaria, unha Tesoreira e un número máximo de catro vogais. Son designados e revogados póla Asemblea Xeral e o seu mandato ten unha duración de catro anos. Os recursos económicos da Asociación proceden das cotas das sociaS e as subvencións e doacións que poida recibir no curso da súa actividade.

1.2 Obxecto social

A Asociación REDMADRE Ourense ten como obxectivo principal atender ás mulleres embarazadas e nais de fillas/os até 3 anos, en situación de vulnerabilidade, para que accedan en igualdade de oportunidades ós recursos que lle permitan levar adiante o seu embarazo e finalmente acaden a autonomía.

Os **fins de interés xeral** da Asociación, segundo os seus Estatutos son:

1. Promover-la concesión de axudas e sistemas de asistencia gratuitos á muller embarazada, tanto no sector público como no privado.
2. Asesorar ás mulleres sobre cómo superar calquer conflito que o seu embarazo supoña, e informa-la sobre os apoios e axudas, tanto de orixe pública como privada, que poida recibir para levar a bó término o seu embarazo.
3. Asistir e apoiar a toda muller embarazada para que poida levar a bó término o seu embarazo.
4. O desenrolo de programas de educación afectivo-sexual, coa finalidade de reduci-lo número de embarazos imprevistos.
5. Proporcionar asistencia psicolóxica a toda muller que a precise tra-la experiencia dun aborto.
6. O coidado e acollida da infancia máis desfavorecida.

7. A asistencia ás personas máis desfavorecidas, con especial atención á poboación inmigrante.
8. Promove-la conciliación do ámbito familiar coa vida profesional e a participación social e política, de xeito que se alcance unha verdadeira igualdade de dereitos e oportunidades entre homes e mulleres.

1.3 Beneficiarias/os dos servizos da Asociación

- a. Toda muller embarazada ou nai con fillos/as menores de 3 anos que precisen información, orientación ou asesoramento para supera-los conflitos que se lle presenten durante a xestación, lactancia e até os 3 primeiros anos de vida do seu fillo. Residentes na provincia de Ourense ou en zonas limítrofes das outras tres provincias galegas, por acordos coas asociacións REDMADRE de A Coruña e Pontevedra.
- b. A súa parella e fillos.

2.1 Obxetivo

Dende o ano 2011, a Asociación ven desenrolando o Proxecto Nais, un proxecto permanente de programación anual. No 2016 mudamo-lo nome a “Nais e fill@s”, para enfatiza-lo beneficio que os nenos reciben do apoio ás nais. O proxecto ten como meta o apoio integral e individualizado ás mulleres embarazadas ou nais recentes, ate acadar a autonomía persoal. A duración do proxecto é dun ano.

2.2 Accións do Proxecto Nais e fill@s

- a) Orientación e información sobre recursos singularizados de atención e asesoramento persoal e social. Apoio directo nas relacións con outras entidades que faciliten o proceso de integración social.
- b) Atención psicolóxica.
- c) Asesoramento xurídico.
- d) Mediación intercultural e familiar.
- e) Actividades para a adquisición de habilidades persoais e sociais básicas ou de competencias para a mellora da empregabilidade.
- f) Apoio e orientación laboral para a mellora da empregabilidade, e acompañamento na procura de emprego, intermediación e titorización laboral.
- g) Axuda material ás nais e fillos (leites, cereais, cueiros, roupa e enseres de neno: berces, carriños, cadeiras de seguridade, etc.)
- h) Actuamos como avalistas, cara á concesión de microcréditos para as nais.

2.3 Difusión

Difusión dos servizos da Asociación entre a poboación destinataria, principalmente mulleres novas e inmigrantes, mediante entrega de folletos en COF, CIM, centros hospitalarios e de ensino, farmacias, asociacións de emigrantes e outras entidades de acción social.

Obxectivo

Prestar atención integral a mulleres xestantes e lactantes en circunstancias de vulnerabilidade, ate acadar a autonomía e co fin de garantir a súa igualdade real de oportunidades.

Actuacións

- a) Orientación sobre recursos singularizados de atención e asesoramento persoal e social. Apoio nas relacións con outras entidades que faciliten o proceso de integración social.
- b) Atención psicolóxica.
- c) Asesoramento xurídico.
- d) Mediación intercultural e familiar.
- e) Actividades para a adquisición de habilidades persoais e sociais básicas ou de competencias para a mellora da empregabilidade.
- f) Apoio e orientación laboral para a mellora da empregabilidade, e acompañamento na procura de emprego, intermediación e titorización laboral.

Embarazada?
Benvida ó PROXECTO NAIS e fillos!

NUNCA ESTARÁS SOLA
REDMADRE
asociación ourense

en acción
Iniciativa Social de Galicia

UNIÓN EUROPEA

XUNTA DE GALICIA
VICEPRESIDENCIA E CONSELLERÍA DE PRESIDENCIA,
ADMINISTRACIÓN PÚBLICA E XUSTIZA
Secretaría Xeral de Igualdade

Cartel de difusión do proxecto Nais

2.4 Perfil de usuárias e resultados

Dende xaneiro e ate decembro do ano 2018, a Asociación REDMADRE Ourense atendeu no proxecto Nais e fill@s 2018 a 54 mulleres e os seus fillos, e indirectamente a outros membros da familia. As taboas seguintes mostran as situacións iniciais e finais das nais.

Situación inicial

SITUACIÓN LABORAL	Nº	%
Desempregado	23	43
Desempregado de longa duración	10	19
Inactivo integrado en sistema de educación ou formación	2	4
Inactivo NON integrado en sistema de educación ou formación	13	24
Con emprego, incluídos os traballadores por conta propia	6	11

IDADES	Nº	%
Menor de 25 anos	14	26
De 25 a 54 anos	40	74
Maior de 54 anos	0	0

FORMACIÓN	Nº	%
Con estudos de ensino primario (CINE 1) ou secundario (CINE 2)	33	61
Co segundo cido de ensino secundario (CINE 3) ou con ensino postsecundario (CINE 4)	11	20
Con ensino superior ou terciario (CINE 5 a 8)	10	19
Analfabeto/sen estudos regrados terminados	0	0

SITUACIÓN PERSOAL	Nº	%
Vive nun fogar sen emprego	32	59
Ten fillos ao seu cargo	53	98
Vive nun fogar composto dun único adulto (con ou sen fillos ao seu cargo)	11	20
É muller pertencente a colectivos máis vulnerables?	52	96

DESFAVORECIDOS	Nº	%
De orixe estranxeiro ou inmigrantes	42	78
Minorías étnicas	1	2
Ten algunha discapacidade	0	0
Outras persoas desfavorecidas	0	0
Sen fogar ou afectado pola exclusión en canto a vivenda	0	0
Vive nun núcleo de poboación inferior a 5.000 habitantes	1	2

Situación final – Resultado inmediato

FORMACIÓN	Nº	%
Integrado nos sistemas de educación ou formación tras a súa participación (só se non o estaba ao comezo)	9	17
Obtivo unha cualificación tras a súa participación	4	7

SITUACIÓN LABORAL	Nº	%
En busca de traballo tras a súa participación (só se estaba inactivo ao comezo)	6	11
Obtivo un emprego, incluído por conta propia, tras a súa participación.	13	24
Ningunha das anteriores	35	65

SITUACIÓN PERSONAL	Nº	%
Mellorou a súa situación persoal ou laboral a través de medidas de fomento da igualdade?	54	100

2.5 Accións levadas a cabo

A actuación da REDMADRE Ourense baséase na metodoloxía PSP (Proxecto Psicosocial Personalizado), polo que as actuacións dependen das necesidades das usuarias e dos obxetivos fixados individualmente. En 2018 realizáronse coas 54 nais 379 intervencións, das que 318 (84%) foron presenciais. A táboa seguinte mostra o resumo das accións do 2018 segundo o tipo:

	USUARIAS		INTERVENCIÓNS	
	Nº	%	Nº	%
a) Servizos de orientación e información sobre recursos singularizados, de atención, orientación e asesoramento persoal e social, así como de apoio directo nas relacións con outras entidades, organismos e servizos que faciliten ás persoas usuarias o seu proceso de integración social.	44	81%	96	25%
b) Servizo de atención psicolóxica.	20	37%	57	15%
c) Servizo de asesoramento xurídico.	0	0%	0	0%
d) Servizo de mediación intercultural e/ou familiar.	2	4%	2	1%
e) Actividades para a adquisición de habilidades persoais e sociais básicas ou de competencias para a mellora da empregabilidade.	26	48%	85	22%
f) Servizos ou medidas de apoio e orientación laboral para a mellora da empregabilidade e de acompañamento na busca de emprego, incluído o emprego por conta propia e o emprendemento, así como a prospección do mercado de traballo, a intermediación e a titorización laboral e profesional.	40	74%	139	37%

3.1 Fundamentación do proxecto

O Proxecto ANXELA xurdiu polanecesidade de escindir o Proxecto Nais, xa que:

- O ProxectoNais require das usuárias un compromiso sostido e esforzo no cumprimento dos obxetivos que algunhas nais non son quen de ofrecer.
- Hai un grupo de usuárias xa integradas en proxectos específicos doutras asociacións (reclusas, adictas, etc.) que só precisan recursos materiais urxentes (enxoval de lactante, roupa, cueiros, alimentación infantil...) que nós podemos proporcionar, xestionar e controlar en coordinación con ditas asociacións.
- O apoio económico que recibe o ProxectoNais é incompatible con calquer outra axuda pública, e excluye a axuda de emerxencia.

3.2 Obxetivos

Polo tanto, ANXELA está concebida como um proxecto de aportación de axuda material específica para mulleresembarzadas e nais com fillas/os de até tres anos, en forma de aveños para nenas/os (berces, carriños, cadeiras de paseo e seguridade, tronas...), alimentación (leites específicos e cereais), cueiros e roupa e calzado de lactante. Trátase de que unha situación de precariedade económica familiar non afecte a saúde e seguridade das fillas/os, ameazando a súa igualdade de oportunidades e transmitindo o risco de exclusión.

Esta aportación realizase por períodos de 3 meses renovables até un máximo dun ano, e cofin de:

- Resolver unha situación temporal de necesidade, que unha vez solventada permitirá que a nai poda acceder o Proxecto NAIS de REDMADRE,
- apoiar coordinadamente proxectos específicos doutras asociacións que traballan con mulleres e nais, proporcionando as súas usuarias a axuda material na que estamos especializadas,
- proporcionar axuda de emerxencia a mulleres embarazadas o nais com escasa estabilidade xeográfica e vital, que non se atopen nos casos anteriores.

3.3 Perfil das usuarias e resultados do proxecto

O proxecto ANXELA atendeu no ano 2018 a **39 nais**, e se beneficiaron igualmente as súas parellas (30) e **85 fillos**. A relación de usuarias e o seu historial fica á disposición da autoridade, ós efectos de control. O perfil das nais foi o seguinte:

IDADE	-25	entre 25-35	entre 35-45	máis 45 años
	16	21	2	0
%	41%	54%	5%	0%

EDUCACIÓN	CINE 1	CINE 2	CINE 3-4	CINE 5-8	Sen estudos
	24	9	3	0	3
%	62%	23%	8%	0%	8%

SITUACIÓN LABORAL	Desempregada	Con Emprego	Inactiva	Formándose
	13	3	21	2
%	33%	8%	54%	5%

SITUACIÓN ESPECIAL	Inmigrante	Discapacitada	Minoría étnica	Víctima de violencia de xénero	Ningunha
	20	0	14	0	5
%	51%	0%	36%	0%	13%

Nº FILLOS	1	2	3	4	5 o máis
	8	20	7	4	0
%	21%	51%	18%	10%	0%

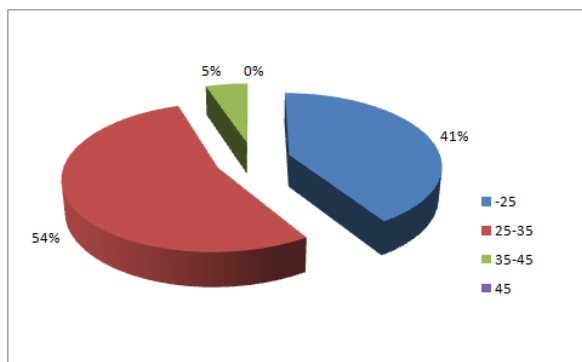
ORIXE	Español	Europeo no Comunitario	Sudamericanos	Africanos	Europeo Comunitario	Outros
	15	0	2	14	8	
%	38%	0%	5%	36%	21%	0%

EN PROGRAMAS DOUTRAS ENTIDADES?		SI	NON
		18	21
	%	46%	54%

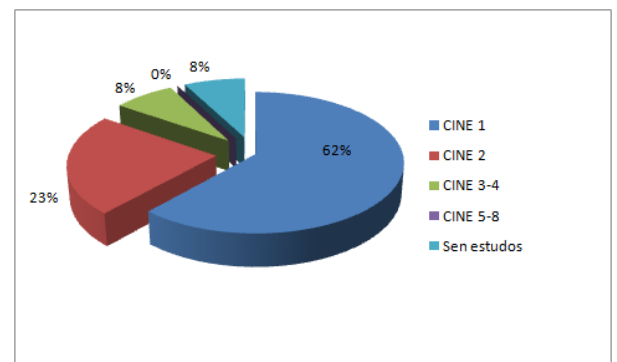
PRESTACIÓN DADA	Roupa	Alimentos	Cueiros	Aveños
	23	23	39	15
%	59%	59%	100%	38%

3.4 Resumo gráfico do perfil

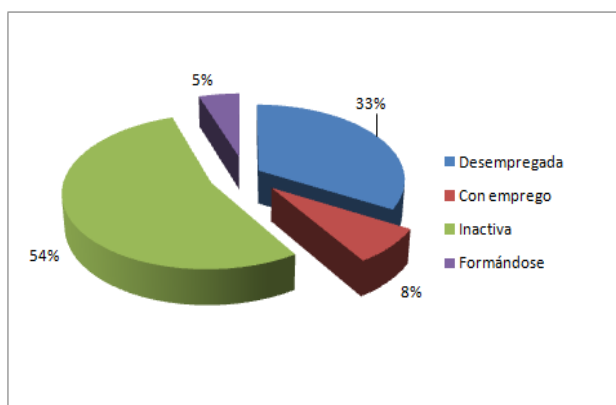
Idade



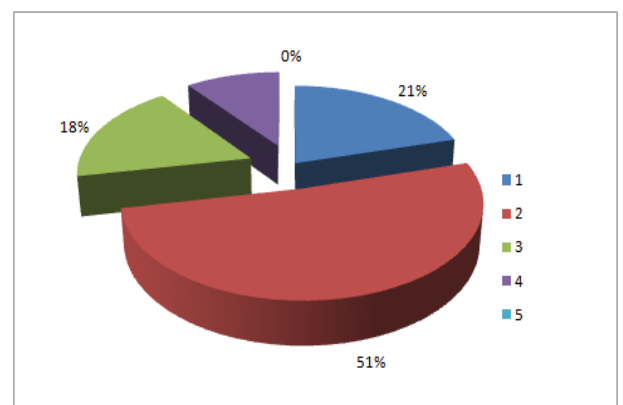
Estudos



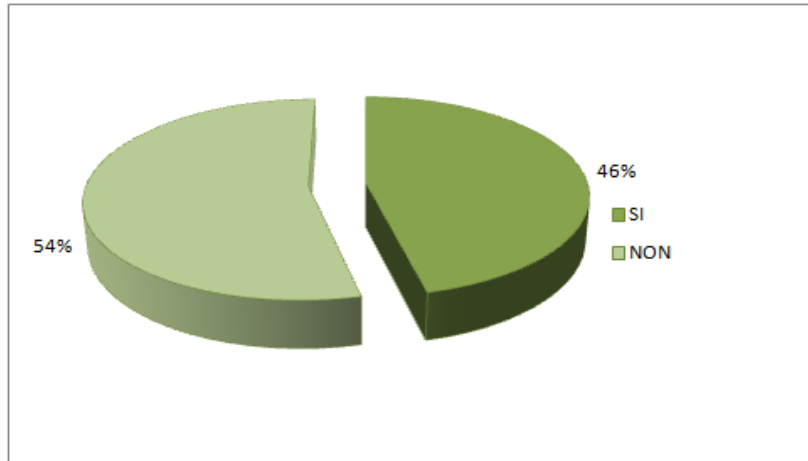
Situación laboral



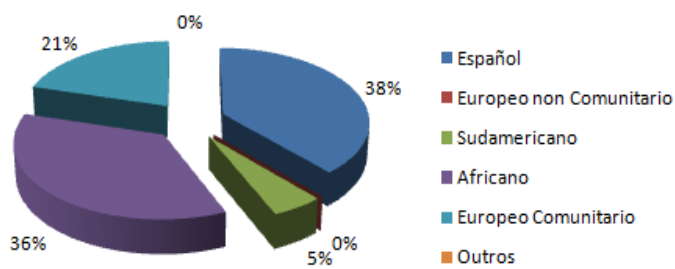
Nº de fillos



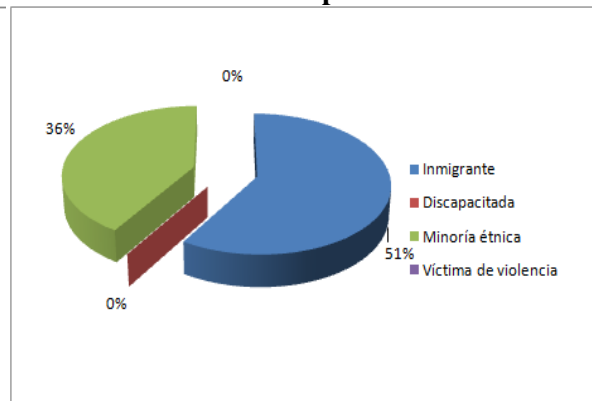
En programas doutras entidades?



Orixe



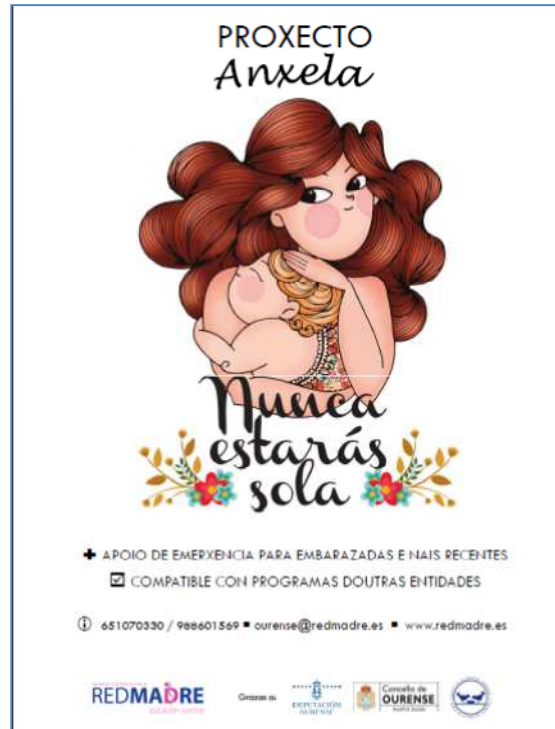
Situación especial



3.5 Achegas materiais

- - 224 caixas de cueiros
- - 2.561 kg de alimentación
- - enses varios: berces, carriños, cadeiras de paseo e seguridade, tronas, etc.

3.6 Difusión



Cartel de difusión do Proxecto Anxela

REchupete é un proxecto no seu segundo ano de vida, que se leva a cabo en colaboración coa asociación APES (Asociación para la Prevención de la Exclusión Social).

4.1 Obxetivo

A través de la donación de las familias y alumnos de los colegios, REchupete recolle enseres de neno (berces, carriños, cadeiras de seguridades...) doados por familias e entregados nos colexios, que posteriormente son revisados e reparados por internos do Centro Penitenciario de Pereiro de Aguiar, co fin de entregarllos ás nais que os precisen.

4.2 Participantes



APES: entidade sen ánimo de lucro que traballa para a prevención da exclusión social e as condutas de risco, desenvolvendo a súa intervención no medio penitenciario e impulsando accións e proxectos en colaboración con entidades, centros escolares e recursos da contorna.



REDMADRE Ourense: entidade se ánimo de lucro orientada a facilita-la maternidade de mulleres en riesgo social por razón do seu embarazo en situación de vulnerabilidade.



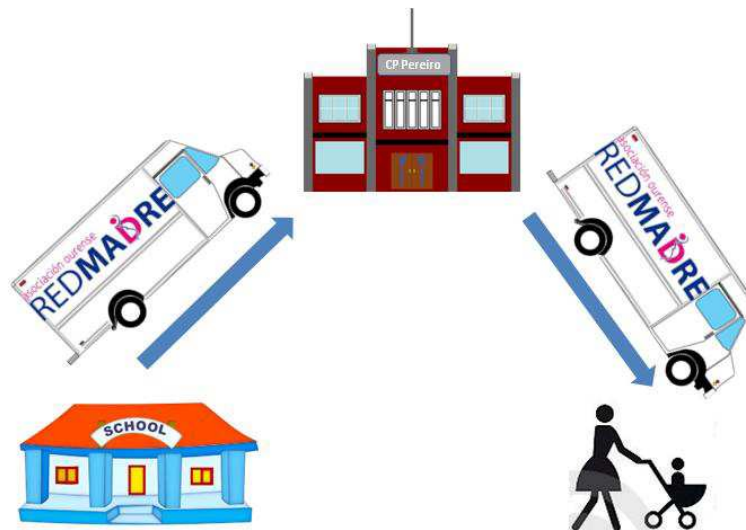
Voluntarios do Centro Penitenciario de Pereiro de Aguiar: o programa “Voluntariado Desde Dentro”, que xestiona APES, conta coa participación de voluntarios en varios centros penitenciarios galegos cuxa implicación en talleres e outras actividades posibilita dar saída a proxectos con fins solidarios. Deste xeito, os internos e internas aportan tamén o seu grano de area para mellorar determinadas realidades sociais do noso contexto.

COLEXIOS

Centros escolares: no ano 2018 participaron no proxecto catro centros escolares da cidade de Ourense: colexios Carmelitas Vedruna, Salesianos María Auxiliadora, Maristas Santa María e Divina Pastora Franciscanas.

4.3 Funcionamento

Os colexios participantes difunden o proxecto entre alumnos e as súas familias, co material proporcionado por nós. Cando se ten reunido material suficiente, avisan a REDMADRE, quen pasa a recollelo, lo inventaría e entrega a APES, para ser reparado polos voluntarios internos do Centro Penitenciario de Pereiro de Aguiar. Unha vez arranxado, REDMADRE transpórtao de novo e entrégao ás nais que o precisen.



4.4 Beneficios

REchupete é un proxecto a tres bandas - Colexios/APES (reclusos)/ REDMADRE- que beneficia a todos:

- as familias donan enseres ós que se dará unha nova utilidade, combatindo deste xeito a acumulación superflua e a cultura de usar e tirar,
- os colexios fomentan nos seus alumnos o reciclaxe e a solidaridade,
- os internos de Pereiro fan un traballo que revirte nos demáis, coa gratificación que elo supón,
- as nais reciben enseres necesarios e en bó estado,
- o medioambiente ve reducido-los desperdicios, e

4.5 Resultados

No ano 2018 recolléronse 12 carriños (carriños e máis cadeiras lixeiras), 4 berces, 3 parques, 5 cadeiras de seguridade, 3 hamacas, 5 tronas, 2 Maxi-Cosy e outros obxectos como ouriñais, andadores, intercomunicadores, esterilizadores e alfombras de actividades para nenos.

Os enseres foron recollidos nos colexios e transportados a un almacenamento temporal, xa que por motivos de seguridade o material ten que ser introducido no Centro Penitenciario en lotes pequenos. Os lotes lévanse ó CP segundo as necesidades das nais de REDMADRE. Todo o transporte foi realizado por voluntarios.

Os enseres que puideron limparse e arranxarse foron entregados a 15 nais do proxecto ANXELA e a 8 nais do proxecto NAIS de REDMADRE, segundo as súas necesidades. Os que pese ó esforzo non se atopaban en condicións dignas, leváronse ó Ponto Limpo ou entregáronse para a súa reciclaxe en chatarra.

Polo tanto, e pola parte de RM, o número de beneficiarias directas foi de 23 nais, e o de beneficiarios indirectos foi dos 23 fillos que recibiron os aveños.

4.6 Difusión



Cartel colocado nas portas principais e aulas dos colexios

REDMADRE Ourense ven desenrolando o Proxecto sESO dende 2011, ano no que empezamos nun só colexio. Actualmente, o proxecto forma parte permanente da programación anual de oito colexios da provincia.

5.1 Obxetivo

O proxecto sESO (sensibilización de alumnos de 4º da ESO) ten como obxetivo a información e formación dos estudantes no respecto a vida humana en tódolos seus estádios e condicións, como pode ser a discapacidade.

5.2 Funcionamento

Se trata de sesións de 60 minutos en colexios, donde os estudantes teñen a oportunidade de preguntar, discrepar e resolver as súas dudas.

5.3 Resultados

En 2018, a asociación impartiu 18 sesións en 7 colexios de Ourense e provincia.

6.1 Recursos materiais

- Sede equipada de 30 m², na rúa Barros Sibeló 1 (baixo) de Ourense, en aluguer.
- Equipos informáticos con conexión a internet.
- Alimentos e cueiros procedentes de fondos propios, Banco de Alimentos de Ourense, Fundación REDMADRE e doacións particulares.
- Enseres de lactante proporcionados polo Proxecto Rechupete e doacións particulares.

6.2 Recursos humanos

- 1 psicóloga con contrato indefinido, adicación de 20 h/semana e 6 anos de antigüidade.

Funcións

- a) Establecer e manter o contacto coas usuarias.
- b) Recebir as usuarias, abri-la súa ficha de datos e comprobalos. Visita domiciliaria.
- c) Elaboración e seguimento dos PSP que lle corresponden por razón de necesidades de accións de conciliación familiar, duelo por aborto e no caso de situación especiais (víctimas de violencia doméstica e discapacitadas).
- d) Manter e custodiar a documentación relativa ás usuarias, de xeito que cumpra a L.O.P.D.
- e) Proporcionar á Xunta Directiva os datos precisos para a toma de decisión xerenciais.

- 1 educadora social con contrato indefinido, adicación de 30 h/semana e 3 anos de antigüidade.

Funcións

- a) Establecer e manter o contacto coas usuarias.
- b) Recebir as usuarias, abri-la súa ficha de datos e comprobalos. Visita domiciliaria.
- c) Elaborar, coas usuarias, os PSP. Face-lo seguimento, avaliación e retroalimentación e documenta-lo.
- d) Coordinar as actuacións nas usuarias cos Servicios Sociais e resto de entidades involucradas.
- e) Xestiona-la documentación, recepción e entrega no reparto de alimentos do Ministerio de Agricultura.
- f) Xestionar o reparto de axuda material puntual, dacordo cos PSP das usuarias.
- g) Xestionar os recursos proporcionados por outras entidades colaboradoras, tanto materiais (microcréditos, berces, carriños...) como inmateriales (cursos de formación).
- h) Xestionar as/os voluntarias/os.
- i) Manter e custodiar a documentación relativa ás usuarias, de xeito que cumpra a L.O.P.D.
- j) Proporcionar á Xunta Directiva os datos precisos para a toma de decisiónsxerenciais.

- Persoal voluntario profesional: profesionais que prestan gratuitamente ós seus servizos ás usuarias de REDMADRE ou á propia Asociación (como a xestión administrativa). Se ben á súa participación sempre é puntual e restrinxida ao seu ámbito de traballo , o grado de resposta e implicación é excelente.

- 2 abogados/as
- 1 xinecóloga
- 1 traballadora social

- 4 a 6 voluntarias de acompañamento: voluntarias con maior volatilidade e implicación media, xa que, ó ser estudantes, soen ter menos dispoñibilidade e cambiar de cidade cos estudos.

- Voluntarias responsables de Proxecto: voluntarias que dirixen os proxectos Nais, REchupete e sESO.

6.3 Memoria económica

Véase el Anexo I.

- Reparto de material publicitario en farmacias, Centros de salud, COF e hospitais; colexios e entidades de servizos sociais.

- Seguimos a elaborar o boletín de información ós socios por correo electrónico, iniciado en Decembro de 2016.

No ano 2018 colaboramos con:

- Servizos sociais dos concellos de Ourense
- CIE (centro de iniciativas empresarias de Ourense)
- CEO (confederación de empresarios de Ourense)
- CIMO
- Cruz Roja Ourense
- Cáritas Ourense
- Banco de Alimentos de Ourense
- Asociación para la prevención de la exclusión social (APES)
- Fundación Juan Soñador

Teléfonos REDMADRE Ourense: 651 070 330 / 988 601 569

Correo-e: ourense@REDMADRE.es, esocialourense@REDMADRE.es

Correo postal: c/ Barros Sibelo 1, baixo (32004 – Ourense)

Web: www.REDMADRE.es/galicia

En Ourense, a 26 de Marzo de 2019



Asdo.: Coloma Viúdez Lomba
Presidente de REDMADRE Ourense

Cuenta de Pérdidas y Ganancias		
Empresa: ASOCIACION RED MADRE OURENSE		
Actividad: 849.9 - OTROS SERVICIOS INDEPENDIENTES NCOP		
Período: de Enero a Diciembre		
<i>Cuenta de Pérdidas y Ganancias</i>		2018
5. Otros ingresos de explotación		37.170,16
74000001 DONATIVOS SOCIOS		6.090,00
74000002 SUBVENCIONES PUBLICAS		25.860,16
74000003 SUBVENCIONES PRIVADAS		4.800,00
74000004 SUBVENCIONES FORMACION		420,00
6. Gastos de personal		-24.519,39
64000000 SUELDOS Y SALARIOS		-18.636,43
64200000 SEGURIDAD SOCIAL A CARGO DE LA		-5.882,96
7. Otros gastos de explotación		-10.077,53
62100000 ARRENDAMIENTOS Y CÁNONES		-3.342,17
62300000 SERVICIOS PROFESIONALES INDEP.		-816,75
62500000 PRIMAS DE SEGUROS		-158,52
62600000 SERVICIOS BANCARIOS Y SIMILARE		-146,92
62700000 PUBLICID., PROPAGANDA Y RR.PP.		-76,50
62800000 SUMINISTROS		-569,13
62900001 TELEFONO Y COMUNICACION		-862,34
62900005 GASTOS DE FORMACION BONIFICADA		-420,00
62900006 GASTOS PROTECCION DE DATOS		-60,50
62900007 MATERIAL DE OFICINA		-604,46
62900008 GASTOS FARMACIA		-3.013,00
63100000 OTROS TRIBUTOS		-7,24
A) RESULTADO DE EXPLOTACIÓN		2.573,24
C) RESULTADO ANTES DE IMPUESTOS		2.573,24
D) RESULTADO DEL EJERCICIO		2.573,24

Balance de Situación			
Empresa: ASOCIACION RED MADRE OURENSE			
Actividad: 849.9 - OTROS SERVICIOS INDEPENDIENTES NCOP			
Período: de Enero a Diciembre			
<i>Activo</i>		<i>Pasivo</i>	
	2018		2018
B) ACTIVO CORRIENTE	3.748,10	A) PATRIMONIO NETO	-16.245,58
VI. Efectivo y otros activos líquidos equival.	3.748,10	A-1) Fondos propios	-16.245,58
57000000 CAJA, EUROS	38,31	III. Reservas	783,66
57200001 ABANCA 3040045783	3.579,53	11200000 RESERVAS	783,66
57200002 CAIXABANK 00117650	17,28	V. Resultados de ejercicios anteriores	-19.602,48
57200003 BANKIA 00467733	112,98	12101400 RESULTADO NEGATIVO 2014	-610,25
TOTAL ACTIVO	3.748,10	12101500 RESULTADO NEGATIVO 2015	-6.744,73
		12101600 RESULTADO NEGATIVO 2016	-12.247,50
		VII. Resultado del ejercicio	2.573,24
		C) PASIVO CORRIENTE	19.993,68
		II. Deudas a corto plazo	18.906,00
		1. Deudas con entidades de credito	18.906,00
		52000001 OTROS PRESTAMOS	17.750,00
		52000002 REDMADRE PONTEVEDRA	1.156,00
		3. Otras deudas a corto plazo	0
		IV. Acreedores comerc. y otras cuentas a pagar	1.087,68
		2. Otros acreedores	1.087,68
		41000003 COMERCIALIZADORA REGULADORA, G	36,28
		41000004 LABRADOR GESTION Y ASESORMIENT	90,75
		41000008 INVESTIGACION Y DESARROLLO DE	420,00
		47510000 HP, ACREED. RETEN. PRACTICADAS	269,59
		47600000 ORGANI.DE LA SS.SS.,ACREEDORES	271,06
		T O T A L PATRIMONIO NETO Y PASIVO	3.748,10