



MEMORIA 2016

NUNCA ESTARÁS SOLA

REDMADRE

asociación pontevedra

MEMORIA ACTIVIDADES NO 2016

CONTIDO

- 1 REDMADRE: UNHA RED NACIONAL DE APOIO Á MULLER EMBARAZADA
- 2 PROXECTO NAIS E FILL@S
- 3 PERFIL DAS USUARIAS ATENDIDAS NO 2016 NO PROXECTO NAIS E FILL@S
- 4 ACCIÓNS LEVADAS A CABO E LOGROS
- 5 ENTIDADES COLABORADORAS

1 REDMADRE: UNHA RED NACIONAL DE APOIO Á MULLER EMBARAZADA

REDMADRE Pontevedra é unha das 42 asociacións españolas que actualmente colaboran coa Fundación REDMADRE, para desenrolar os fins propios desta entidade no ámbito territorial da provincia de Pontevedra. Con carácter xeral, a Fundación REDMADRE pretende crear unha rede nacional asistencial de información, apoio e acompañamento á embarazada en situación de exclusión ou desventaxa social.

1.1 A Asociación REDMADRE Pontevedra

É unha asociación sem ánimo de lucro, aconfesional e apolítica, constituída en Vigo en Xaneiro do 2008, con ámbito territorial provincial. Está inscrita no Rexistro de Asociacións de Galicia co nº 2008/011236-1 PO, e no Rexistro Único de Entidades Prestadoras de Servizos Sociais co nº E-5127. No 2010 recibiu a mención de Utilidade Pública.

A Asociación é xestionada e representada por unha Xunta Directiva formada por unha Presidente, unha Vicepresidente, unha Secretaria, unha Tesoreira e un número máximo de catro vogais. Son designados e revogados pola Asemblea Xeral e o seu mandato ten unha duración de catro anos. Os recursos económicos da Asociación proceden das cotas das/os socia/os e as subvencións e doacións que poida recibir no curso da súa actividade.

1.2 Obxecto social

A Asociación REDMADRE Pontevedra ten como obxectivo principal atender ás mulleres embarazadas e nais de fillas/os até 3 anos, en situación de dificultade, para que accedan en igualdade de oportunidades ós recursos que lle faciliten a súa maternidade e finalmente acaden a autonomía.

Os **fins de interes xeral** da Asociación, segundo os seus Estatutos son:

1. Promover-la concesión de axudas e sistemas de asistencia gratuitos á muller embarazada, tanto no sector público como no privado.
2. Asesorar ás mulleres sobre cómo superar calquer conflito xurdido ou causado por o seu embarazo, e informa-la sobre os apoios e axudas, tanto de orixe pública como privada, que poida recibir para facilitar-la súa maternidade.
3. Asistir e apoiar a toda muller embarazada na súa maternidade.
4. O desenrolo de programas de educación afectivo-sexual, coa finalidade de reduci-lo número de embarazos imprevistos.
5. Proporcionar asistencia psicolóxica a toda muller que a precise tra-la experiencia dun aborto.

6. O coidado e acollida da infancia máis desfavorecida.
7. A asistencia ás personas máis desfavorecidas, con especial atención á poboación inmigrante.
8. Promove-la conciliación do ámbito familiar coa vida profesional e a participación social e política, de xeito que se alcance unha verdadeira igualdade de dereitos e oportunidades entre homes e mulleres.

Os **obxectivos específicos** de REDMADRE Pontevedra son:

1. Asesorar e axudar a toda muller sobre cómo superar calquera conflito xurdido ou causado por o seu embarazo, con medios como: mediación familiar, atención psicolóxica e emocional, acompañamento durante o embarazo, asesoramento xurídico, residencia e fogares de acollida, formación, bolsa de traballo, atención pediátrica...
2. Sensibilizar e difundir ante a opinión pública a necesidade de axudar e apoiar ás mulleres embarazadas e nais.
3. Atende-las necesidades materiais das mulleres embarazadas e nais con fillos/as até 3 anos.
4. Prestar especial atención ás mulleres emigrantes, novas, vítimas da violencia, con discapacidade o que esperan fillas/os con algunha. No caso das estudantes, procurar tódolos medios para compatibiliza-la maternidade co bo fin dos seus estudos.
5. Crear unha rede de voluntariado que atenda personalmente ás/os usuarias/os.
6. Colaborar coas Asociacións e Entidades que xa traballan en apoio das mulleres embarazadas e nais sen recursos, promovendo tamén a creación de recursos asistenciais, económicos, sociais, etc.
7. Información e formación afectivo-sexual de adolescentes baseada na responsabilidade e o respecto á persoa.

1.3 Beneficiarias/os dos servizos da Asociación

- a. Toda muller embarazada ou nai con fillos/as menores de 3 anos que precisen información, orientación ou asesoramento para supera-los conflitos que se lle presenten durante a xestación, lactancia e até os 3 primeiros anos de vida da/o súa/seu filla/o. Residentes na provincia de Pontevedra ou en zonas limítrofes das outras tres provincias galegas, por acordos coas asociacións REDMADRE de A Coruña e Ourense.
- b. A súa parella e fillas/os.

1.4 Recursos materiais e humáns da Asociación

Recursos materiais:

- Centro REDMADRE de Vigo de 42 m², na rúa Gran Vía 2, 1º ofi. 8 de Vigo, en aluguer. Acreditado para psicoloxía sanitaria có nº de rex. C-36-002453.
- Centro REDMADRE de Pontevedra, de 25 m², na rúa Michelena 1, 4ºK de Pontevedra, en aluguer.
- Almacén en Vigo, en aluguer. Para almacenar enseres de bebé, cueiros, roupa, etc.
- Equipos informáticos con conexión a internet.

Recursos humáns:

- 1 traballadora social con contrato indefinido e 8 anos de antigüedad.
- 2 psicólogas con contrato indefinido e 7 e 2 anos de antigüedad.
- 6 voluntarios profesionais (pediatra, avogados, psicóloga, xinecólogo, psiquiatra). Se ben á súa participación sempre é puntual e restrinxida ao seu ámbito de traballo, o grado de resposta e implicación é excelente.
- 15 voluntarios: de acompañamento a xestantes; colaboradores na recollida, xestión e reparto de enseres e alimentos ás usuarias; colaboradores nos eventos da asociación. Os voluntarios son imprescindibles para poder atender ó número de usuarias que solicitan o noso apoio. O seu grado de resposta e implicación é excelente.

Este xaneiro do 2017 cumprimos 9 anos de actividade dirixida á atención psicosocial de mulleres xestantes e lactantes en situación de especial vulnerabilidade e que se materializou ata agora na atención de máis de 1.150 mulleres na provincia de Pontevedra, aos seus fillos/as e a outros membros das súas familias.



Embarazada?
Benvida ó PROXECTO
NAIS E FILL@S 2015-16!

Obxectivo
Prestar atención integral a mulleres xestantes e lactantes en circunstancias de vulnerabilidade, ate acadar a autonomía e co fin de garantir a súa igualdade real de oportunidades.

Actuacións

- a) Orientación e información sobre recursos singularizados de atención e asesoramento persoal e social. Apoio directo nas relacións con outras entidades que faciliten o proceso de integración social.
- b) Atención psicolóxica.
- c) Asesoramento xurídico.
- d) Mediación intercultural e familiar.
- e) Actividades para a adquisición de habilidades persoais e sociais básicas ou de competencias para a mellora da empregabilidade.
- f) Apoio e orientación laboral para a mellora da empregabilidade, e acompañamento na busca de emprego, intermediación e titorización laboral.

Greekadman

NUNCA ESTARÁS SOLA
REDMADRE
asociación pontevedra

Colabora:
Obra Social "la Caixa"

C&A Foundation

Unión Europea
Fondo Social Europeo
"El FSE invierte en tu futuro"

XUNTA DE GALICIA
VICEPRESIDENCIA E CONSELLERÍA DE PRESIDENCIA,
ADMINISTRACIÓN PÚBLICA E XUSTIZA
Secretaría Xeral da Igualdade

2 PROXECTO NAIS E FILL@S

2.1 Obxectivo

Dende o ano 2008, a Asociación ven desenrolando o Proxecto Nais e Fill@s (previamente denominado Nais), un proxecto permanente de programación anual. O Proxecto Nais e Fill@s tem como meta o apoio integral e individualizado ás mulleres embarazadas ou nais recentes, ate acadar a autonomía persoal. Neste apoio integral tem moita importancia o apoio emocional á nai.

2.2 Accións do Proxecto Nais e Fill@s

- a) Atención bio-psico-social antes, durante e tra-lo embarazo ou aborto (nº rex. san. C-36-002453).
- b) Asesoramento legal, laboral e administrativo.
- c) Orientación e información sobre os recursos dispoñibles e derivación e seguimento.
- d) Axuda ás nais xestantes na adquisición de habilidades sociais e aquelas relacionadas co coidado do bebé.
- e) Axuda ás nais para a formación e a (re)integración social e laboral.
- f) Axuda material ás nais e fillos/as (leites, cereais, cueiros, roupa e enseres de neno: berces, carriños, cadeiras de seguridade, etc.)

2.3 Fases da atención

Fase uno. Acollemento

As usuarias proceden dos sistemas de detección e acceso seguintes:

- Derivación de servizos sociais e/ou sanitarios
- Difusión a través de medios de comunicación
- Institucións de iniciativa social
- Por contacto directo (telefónico, correo electrónico ou páxina web)

Neste primeiro contacto, a coordinadora recibe á nova usuaria no centro REDMADRE de Vigo ou Pontevedra, onde cumprimenta a ficha social e pedírselle a documentación precisa, segundo o caso.

Fase dous. Reconstrución da demanda

Unha vez cumprimentada a ficha social, valórase a demanda explícita e implícita, para a confección dun plan de traballo adecuado e integral (PSP).

As usuarias clasifícanse en tres grados de atención: grado ún para as usuarias que necesitan acompañamento, grado dous para aquelas que non precisan acompañamento pero sí un seguimento mensual para supervisar que van cumprindo os obxectivos marcados, e grado tres para as usuarias que só precisan

axuda material (alimentación, productos hixiene, ropa, cueiros ou enseres do bebé,...).

Fase tres. Explicación da metodoloxía de traballo

Levaráse a cabo mediante a exposición das condicións fundamentais e formas de traballo da asociación. Estas normas fundamentais son:

- En REDMADRE case todos somos voluntarios/as e os nosos recursos son limitados, polo que temos que ser coidadosos no seu uso: enseres, roupa, etc. O tempo é tamén un recurso escaso, polo que cumpre respetar-los horarios e datas de entrevista, avisando con antelación se non se pode asistir.
- No PSP o compromiso é polas dúas partes: a asociación comprométese cunhas accións de apoio, e a usuaria comprométese á asistencia as actividades de formación, procura de emprego, entrevistas, etc. que detalle o seu PSP.
- En caso de incumprimento das condicións acordadas, e se non se chega a un entendimento, o compromiso queda suspendido.

Fase catro. Realización do plan de traballo

A tódalas usuarias pídeselles unha documentación que deberán entregar.

Dacordo coa documentación recibida e os resultados da entrevista, a coordinadora elaborará o proxecto personal ou plan de traballo (PSP), que detallará as medidas e prazos de seguimento.

Fase cinco. Visita domiciliaria

A coordinadora realizará, sempre que poida, unha visita domiciliaria para comproba-la situación da usuaria e realizar un informe social do caso.

Fase seis. Seguimento e supervisión

Coordinadora e usuaria establecen de común acordo as reunións de revisión de obxetivos, que quedan reflectidas no historial da usuaria.

Nos casos no que sexa considerado necesario pola coordinadora, asignaráselles unha persoa voluntaria para o seguimento cercano e o apoio puntual en actividades.

Fase sete. Fin da relación e desvinculación

Ao término do PSP, cando se cumplan os obxetivos marcados, ou a/o filla/o cumpra 3 anos, terminará a relación entre as partes, a no ser que concurran circunstancias especiais. A coordinadora fará unha entrevista de desvinculación, que aportará retroalimentación para la mellora dos procedimentos de traballo da asociación.

2.4 Difusión

Difusión dos servizos da Asociación entre a poboación destinataria, principalmente mulleres novas e inmigrantes, mediante entrega de dípticos en COFs, CIMs, centros hospitalarios e de ensino, farmacias, asociacións de emigrantes, etc.

nunca estarás soa

benvida ó Proxecto Nais e Fill@s!

Coñece-los teus dereitos?

Qué precisas?

- **Mediación** familiar e asesoramento xurídico.
 - Atención psicolóxica (nº rex. san. C-36-002453).
- **Acompañamento** antes, durante e despois do parto.
- Orientación e **información** sobre recursos singularizados de atención e asesoramento persoal e social.
- Actividades para a adquisición de habilidades persoais e sociais básicas ou de competencias para a mellora da empregabilidade.
- **Apoio** e orientación laboral, e acompañamento na procura de emprego.
 - Xestión por **obxectivos**.

✓ Sabías que a Lei 7/2004 para a igualdade de mulleres e homes establece o dereito á maternidad, considérase un ben insubstituíble e precisa que por iso as nais deben recibir axuda directa das institucións públicas galegas (art. 3)?

✓ Que a Lei 5/2010 de apoio á maternidad establece a prioridade das mulleres embarazadas nas políticas sociais da Xunta de Galicia (art. 4)?

✓ Que si es menor de idade ou estudante tes dereito a que se arbitren as medidas necesarias para que compatibles os teus estudos con ter ó teu fillo/a? (art. 5)?

✓ Que si es inmigrante tes garantido o acceso aos servizos sociais en condicións de igualdade? (art. 5)?

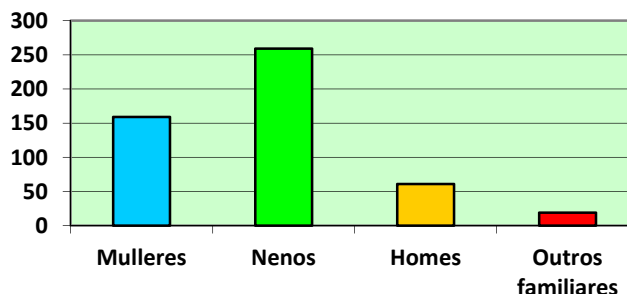
3 PERFIL DAS USUARIAS ATENDIDAS NO 2016 NO PROXECTO NAIS E FILL@S

Dende xaneiro e ate decembro do ano 2016, a Asociación REDMADRE Pontevedra atendeu en total a 202 mulleres. Tivo inscritas no Proxecto Nais e Fill@s a 159 mulleres, entre mulleres xestantes e lactantes. Ademais das mulleres atendidas, atendéronse tamén de forma directa ou indirecta (con axuda material, conciliación familiar, entrevistas, visitas no nacemento, etc.) a 259 fillos/fillas, e a outros membros da unidade familiar (80 persoas). E dicir, en total en este proxecto atendéronse 498 persoas no 2016.

Nas estadísticas que se axuntan queda reflectida o perfil das mulleres atendidas neste proxecto on 2016 (un total de 159 mulleres): Un 54% estaban embarazadas cando nos contactaron, as demais foron nais recentes. Un 55% foron inmigrantes e un 45% españolas. Un 21% menores de 21 anos. O 87% estaban sen emprego, e o 17% vivía na marxinalidade. A maioría presentaba unha grave precariedade económica e un 5% non contaban con ningún tipo de apoio, nin familiar nin da parella. Un 92% solicitou axuda material, un 13% recibiu apoio psicológico, o 4% solicitou mediación familiar. O 32% nos foron derivadas doutros organismos (servizos sociais, ONXs).

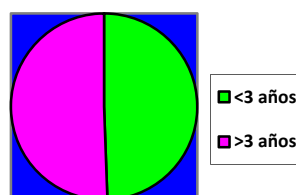
4.1 PERSOAS ATENDIDAS NO PROXECTO

Mulleres	159
Nenos	259
Homes	61
Outros familiares	19



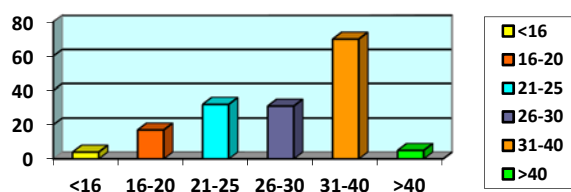
NENOS

< 3 años	128
>3 años	131



4.2 IDADE DAS MULLERES e FORMA DE CONTACTO BENEFICIARIAS DO PROGRAMA

<16	4
16 - 20	17
21 -25	32
26 -30	31
31-40	70
>40	5

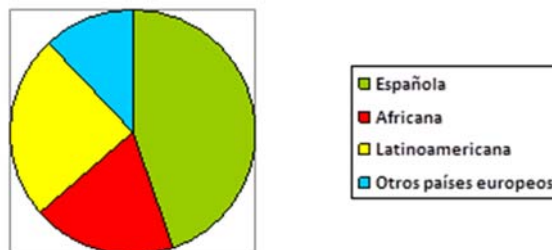


Forma de contacto

Boca a boca	87
Teléfono e internet	17
Atendidas anteriormente	4
Derivadas de ONXs, Servizos Sociais e Centros de Saúde	51

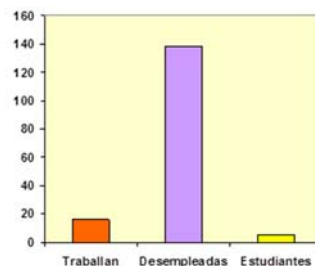
4.3 NACIONALIDADE DAS BENEFICIARIAS DO PROGRAMA

Española	71
Africana	30
Latinoamericana	39
Outros países europeos	19



4.4 SITUACIÓN LABORAL BENEFICIARIAS NA PRIMEIRA ENTREVISTA

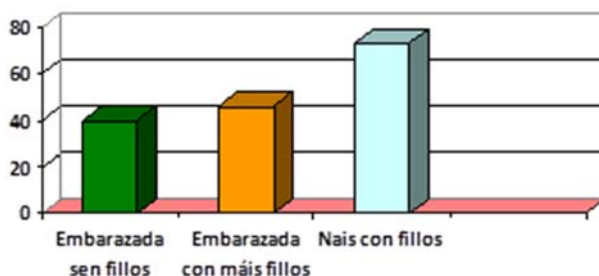
Con Traballo	16
Desempregadas	138
Estudantes	5



4.5 SITUACIÓN PERSOAL BENEFICIARIAS PRIMEIRA ENTREVISTA

Con apoio da parella	119
Sen apoio da parella	40

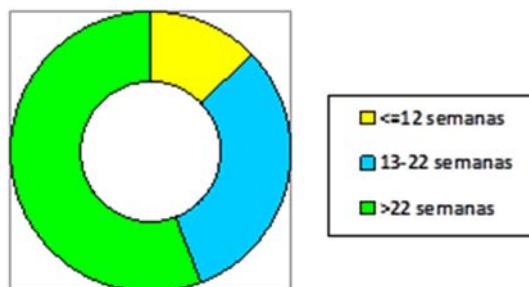
Sen apoio da parella nin da familia	7
-------------------------------------	---



Embarazada sen fillos/as	40
Embarazada con máis fillos/as	46
Nai recente	73

4.6 SEMANAS DE XESTACIÓN NA PRIMEIRA ENTREVISTA, DAS MULLERES XESTANTES

<= 12 semanas de xestación	11
13-22 semanas de xestación	27
>22 semanas de xestación	48



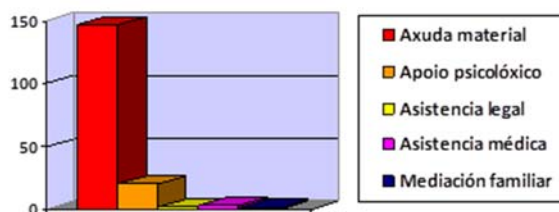
Durante o 2016 deron a luz 52 nais beneficiarias, quedando á espera do nacemento doutros 15 nenos/as.

4.7 BENEFICIARIAS DAS ACTUACIÓNS DE MELLORA DA EMPREGABILIDADE NO PROGRAMA, E DA FORMACIÓN.

Derivadas a cursos de formación	25
Participaron en charlas formativas	50
Búsqueda activa emprego	82
Atoparon traballo	20

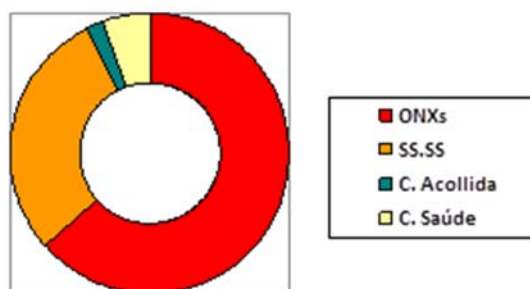
4.8.- BENEFICIARIAS DOUTRAS ACTUACIÓNS DO PROXECTO

Orientación e información	159
Apoio psicolóxico (nº rex. san. C-36-002453).	20
Mediación familiar	6
Asesoramento xurídico	2
Derivación a asistencia médica	3
Axuda material	147



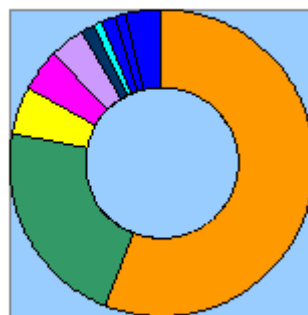
4.9 BENEFICIARIAS ATENDIDAS COA COLABORACIÓN DOUTRAS INSTITUCIÓNS PÚBLICAS OU PRIVADAS.

ONXs (Cruz Roja, Banco de Alimentos, Teranga, Faraxa, Cedro, AYUVI, Cáritas, ...)	68
Servicios Sociais	31
Centros de Acollida	2
Centros de Saúde	6



4.10 LUGAR DE RESIDENCIA.

Vigo	89
Pontevedra	35
Marín	8
Redondela	7
Poio	6
Soutomaior	2
Nigrán	2
Tui	2
Caldas de Reis	2
Otros (Cangas, Moaña, Mondariz, Gondomar, Porriño, Vilagarcía)	6





nunca estarás sola

- Asistencia legal y psicológica (nº rex. san. C-36-002453)..
- Acompañamiento antes, durante y después del parto.
- Trabajamos en red con otras asociaciones para ofrecer **soluciones** integrales y eficaces.
- Ayuda material : leche, cereales, pañales, ajuar y enseres (cunas, cochecitos, sillas de paseo y de coche...), etc.
- Orientación hacia la **autonomía**: formación y búsqueda de empleo.
 - Gestión por **objetivos**.

¿Sabías que la Ley 7/2004 para la igualdad de mujeres y hombres establece el derecho a la maternidad, la considera un bien insustituible y precisa que por ello las madres deben recibir ayuda directa de las instituciones públicas gallegas (art. 3)?

¿Que la Ley 5/2010 de apoyo a la maternidad establece la prioridad de las mujeres embarazadas en las políticas sociales de la Xunta de Galicia (art. 4)?

¿Que si eres menor de edad o estudiante tienes derecho a que se arbitren todas las medidas necesarias para que compatibilices tus estudios con tener a tu hijo? (art. 5)?

¿Que si eres inmigrante tienes garantizado el acceso a los servicios sociales en condiciones de igualdad? (art. 5)?

bienvenida al Proyecto MOMs&KIDs!

¿Qué necesitas?

¿Conoces tus derechos?

5. ACCIÓNS LEVADAS A CABO E LOGROS

No ano 2016 se integraron no proxecto Nais e Fill@s 159 mulleres, e de forma indirecta 239 fillas/os, e a outros 80 membros da unidade familiar.

A actuación da REDMADRE Pontevedra baséase na metodoloxía PSP (Proxecto Psicosocial Personalizado), polo que as actuacións dependen das necesidades das usuarias e dos obxetivos fixados individualmente. De xeito breve, as actuacións ao longo do ano 2016, ademais do apoio emocional e psicolóxico, teñen sido:

▪ **Axuda material puntual**

- Cueiros: 75 nais en programa de entrega mensual de cueiros. Se repartiron 620 paquetes de cueiros.
- Distribución de alimentación maternal e infantil, maioritariamente de cereales e leites de continuación a 147 nais e 2.400 kg distribuídos. En particular, 690 botes de leite iniciación, de continuación e crecemento; e 740 litros de leite fresca. Os alimentos proceden do Banco de Alimentos de Vigo e Pontevedra, da Fundación REDMADRE, a Fundación La Caixa e a Fundación C&A e de doazóns de empresas.
 - Enxoval básico de lactante (berce, carriño e roupa) que se entregou a 72 nais, en coordinación coa asociación AYUVI de Vigo, a empresa PAZ Rodríguez e doantes particulares da provincia. Se entregaron 52 canastillas e 72 carriños de bebé.

▪ **Procura de emprego**

- Realización de CV, proporción de ofertas de emprego axustadas ao perfil da usuaria e preparación da entrevista de traballo.
- 25 nais foron derivadas a cursos de formación.
- 20 nais atoparon traballo.

▪ **Acompañamento ao longo da xestación e ate a autonomía:**

- 15 nais precisaron unha labor máis intensa de acompañamento.
- Acompañamento en seguimento médico do embarazo: 3 nais.
- Intervencións por deterioro do ambiente familiar ou de relación con parella: 6 familias en programa de mediación familiar.

▪ **Asesoramento xurídico**

- Xestión de permisos de residencia e traballo, e asesoramento legal: 2 nais.

- **Impartición de Charlas a usuarias:**

- De temática diversa: sobre axudas públicas que poden solicitar as familias (trámites, prazos...); xogos e dinámicas encaminadas ó coñecemento persoal e interpersonal e descubrimento dos valores propios; a importancia da Autoestima e a Autoimagen para o desenvolvemento das súas habilidades persoais e profesionais; O coidado do bebé: alimentación, hixiene e sono; O vínculo nai-fillo, entre outros.
- Recollida, xestión e reparto de enseres de bebé, roupa e alimentos as usuarias por parte dos voluntarios/as.
- Recollida de xoguetes donados por a Fundación STOP, no marco da súa campaña “Un niño, una ilusión”. Os xoguetes se repartiron en xaneiro entre as familias das usuarias.
- Reunions mensuais de coordinación de voluntarios/as.
- Reunions mensuais de coordinación con outras entidades locais colaboradoras.
- Reuniones trimestrais de coordinación con outras asociacións REDMADRE galegas.
- Formación continua de los técnicos da asociación integrados en el programa. Asistencia á “Xornada Técnica sobre violencia específica contra as mulleres con discapacidade”, que se desenvolverá o xoves 25 de febreiro no Museo Pedagóxico de Galicia en Santiago, organizada pola Asociación de mulleres con discapacidade de Galicia e co apoio da Secretaría Xeral da Igualdade da Xunta de Galicia.



Reuniones trimestrais de coordinación e formación dos técnicos das asociacións REDMADRE galegas.



5.1. Accións de difusión e contacto institucional

- Se impartiron charlas de sensibilización en varios centros educativos de secundaria da provincia.
- Aparicións nos medios de comunicación: en prensa local, en prensa autonómica (como REDMADREGalicia), e en radio local.
- Reparto de material de difusión (dípticos) en farmacias, centros de saúde, COF e hospitais.
- Difusión de eventos e noticias nas redes sociais: www.redmadre.es/galicia e facebook: @megustaredmadre.
- Reunión có Conselleiro de Sanidade, D. Jesús Vázquez Almuíña, en abril de 2016.
- Reunión da Asamblea Xeral da Asociación o 29 de xuño.
- Asistencia ó IX encontro anual de asociacións REDMADRE en Madrid, en xuño.



IX encontro das asociacións REDMADRE en Madrid. Na foto, membros das asociacións galegas de Ourense e Pontevedra con directivos da Fundación REDMADRE: Amaya Azcona, directora xeral, Antonio Torres, presidente, e Benigno Blanco, vicepresidente.

w.facebook.com/megustaredmadre/posts/

Fundación REDMADRE

Página Mensajes Notificaciones 2 Estadísticas Herramientas de publicación

Me gusta Mensaje Más

Fundación REDMADRE
 Publicado por Momnet Vigo [?] · 5 de junio ·

"Cuando la Solidaridad se convierte en Arte"

En **Vigo**, un grupo de 10 voluntarias de REDMADRE no paran estos días. Están haciendo doce canastillas de bebé, gracias a la preciosa ropa donada por la empresa PAZ Rodríguez y por particulares. La razón es que doce madres atendidas por la asociación darán a luz en las próximas semanas, y el tiempo apremia. Las voluntarias ponen su cariño para que cada canastilla sea algo especial, y la verdad es que no dejan indiferente a nadie, pues son auténticas obras de arte. Nuestras madres y sus hijos se lo merecen.
<https://m.facebook.com/pazrodriguezmodainfantil/>

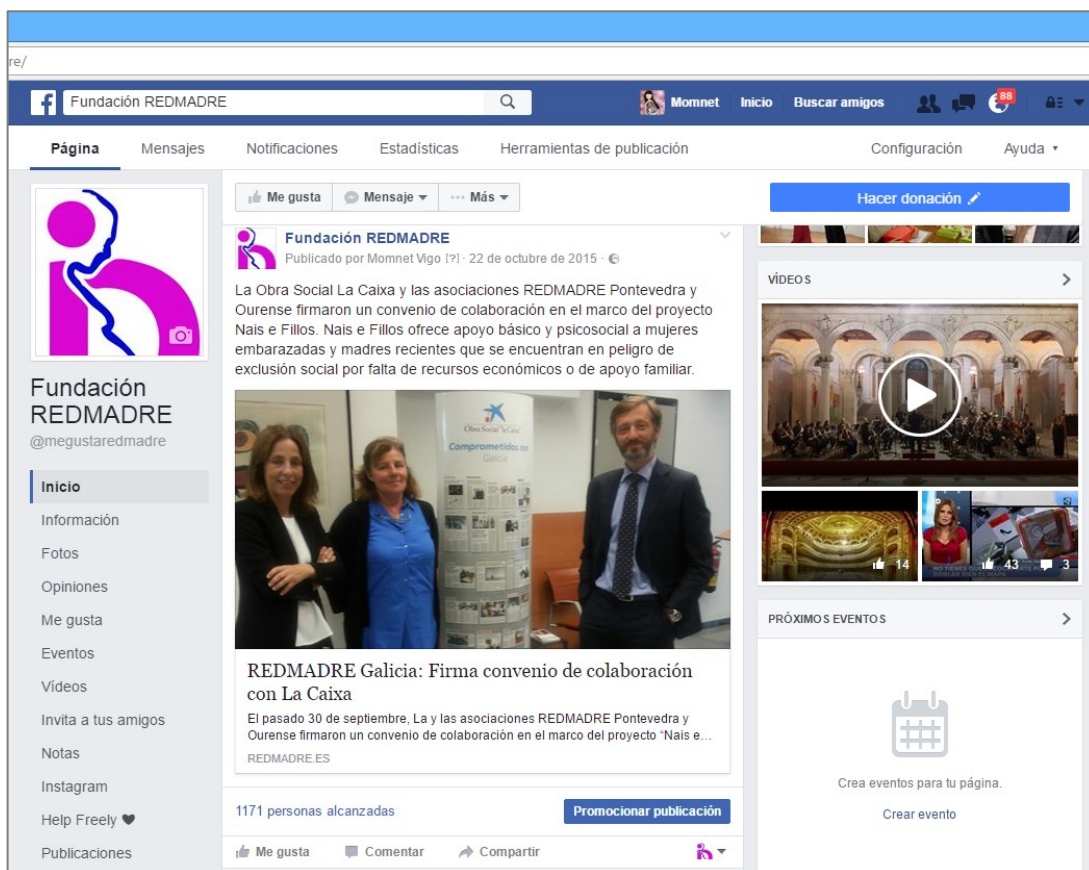
Canastillas realizadas por voluntarios de REDMADRE, con la colaboración de la empresa Paz Rodríguez y donantes particulares. ¡Gracias a todos ellos!

1982 personas alcanzadas **Promocionar publicación**

Me gusta Comentar Compartir

33 Comentarios destacados

16 veces compartido



Fundación REDMADRE

Publicado por Momnet Vigo [?] · 6 de mayo · €

Nuestros voluntarios comparten su tiempo, comparten su vida. Recientemente hemos tenido una reunión de voluntariado en el Centro REDMADRE de Vigo. Estas reuniones las convocamos periódicamente para coordinar la labor de las voluntarias de acompañamiento a las embarazadas. También, en función de las necesidades materiales de nuestras madres (alimentación, ropa, enseres de bebé, etc.), para organizar al resto de voluntarios y así recoger, clasificar y entregar estos productos a las familias que lo precisen.

Queremos expresar nuestro agradecimiento a todos ellos por su tiempo, esfuerzo y, sobre todo, por su cariño y compromiso. Ellos comparten su tiempo, comparten su vida con nuestras madres.

1686 personas alcanzadas

Me gusta Comentar Compartir

43 Comentarios destacados

Hacer donación

VIDEOS

PRÓXIMOS EVENTOS

Crea eventos para tu página.
Crear evento

PUBLICACIONES DE LAS PERSONAS QUE

6. ENTIDADES COLABORADORAS

Co fin de cumprir os nosos obxectivos, a Asociación REDMADRE Pontevedra mantén relacións de colaboración continua coas institucións públicas, con Fundacións e entidades de iniciativa social privadas, e conta co xeneroso apoio dos socios/as e doantes.

Cada un deles colabora de xeito diverso coa Asociación facendo posible que xuntos, podamos levar adiante os nosos programas e labor social. O noso agradecemento a todas elas.

ENTIDADES PÚBLICAS E SOCIAIS

Durante este ano 2016, as entidades públicas e privadas colaboradoras foron:

- A Secretaría Xeral da Igualdade da Xunta de Galicia.
- O Fondo Social Europeo.
- A Fundación C&A.
- A Obra Social da Fundación La Caixa.
- A Fundación Filomena Rivero e a Fundación SEUR.

E as entidades de iniciativa social foron:

- Banco de Alimentos de Vigo e de Pontevedra.
- AYUVI, Vigo.
- Cruz Roja de Vigo e Pontevedra.
- Cáritas de Vigo, Pontevedra, Redondela e Poio.
- Fogar Santa Isabel, VIGO.
- Faraxa, APES, MADRO, Vida Digna, Dignidad Galicia, entre outras.



O NOSO AGRADECIMENTO A TODAS AS PERSOAS E INSTITUCIONS QUE APOIAN A NOSA LABOR SOCIAL

En Vigo, a 15 de Xaneiro de 2017

Asdo.: María del Carmen Areses Vidal
Presidente de REDMADRE Pontevedra

Comunicación

Datos de contacto

Tel. REDMADRE Pontevedra: 659 772 373 / 986 192 432

Correo-e: pontevedra@redmadre.es

Web: redmadre.es y redmadre.es/galicia

Facebook: @megustaredmadre

Centros REDMADRE nas localidades de:

Vigo (C/ Gran Vía 2, 1º, ofic. 8)

Pontevedra (C/ Michelena 1, 4ºK).

