

ASOCIACIÓN REDMADRE PALENCIA

**MEMORIA DE ACTIVIDADES
Y MEMORIA ECONÓMICA
2017**

Introducción



La asociación Redmadre Palencia, de carácter civil y sin ánimo de lucro, en el año 2017, continuó ayudando a la mujer que se encuentra en dificultad, ante un embarazo imprevisto y también a aquellas que desoyendo la voz de la sociedad ante sus dificultades, decidieron con valentía, seguir adelante con las vidas de sus hijos.

Redmadre Palencia quiere compartir públicamente las actividades que se llevaron a cabo durante el año 2017. El número de las mujeres que fueron ayudadas por los voluntarios creció: fueron 65 mujeres y madres que llegaron a la asociación y otros tantos bebés y niños.

Las mujeres que llegaron a Redmadre fueron atendidas en sus diversas necesidades. En unos casos, la ayuda solicitada fue de asesoramiento o de acompañamiento en el embarazo, en otros casos, se facilitaron los enseres necesarios para la crianza del bebé, en cada uno, lo necesario; y en todos ellos, la atención fue personalizada y atenta a la mamá en dificultad. Además, a lo largo del año, hemos llevado a cabo diversos talleres de interés, con el objetivo de dar un paso más en la ayuda que nos proponemos.

Y un año más, los voluntarios de Redmadre Palencia nos sentimos contentos de haber estado disponibles y ayudar a hacer posible la experiencia de la esperanza para aquellas mujeres, que ante multitud de problemas que les dificultaban elegir en libertad, pudieron hacerlo y optaron por la vida de sus hijos.

En la asociación Redmadre, comprobamos cada día, el gozo y alegría que viven las mujeres, que afrontaron las dificultades con nuestra pequeña aportación, y que pueden abrazar cada día a su bebé. De nuevo, este año, se ha hecho realidad nuestro lema "*Nunca estarás sola*", en cada una de estas mujeres y madres que atravesaron por dudas y difíciles retos y encontraron alivio y ayuda en cada uno de los voluntarios de Redmadre.

Por eso, es necesario y justo, agradecer a cada uno de los voluntarios, su labor. Ellos son, quienes han hecho posible y real nuestro lema: con su buen hacer, con su generosidad en la dedicación a las tareas propias, con el especial cuidado hacia las madres que llegaron y sus bebés. Sin el gran valor de los voluntarios, Redmadre no podría existir.

Es justo, también, agradecer a todas aquellas personas o entidades que han colaborado durante este año con Redmadre Palencia. Las donaciones económicas o materiales recibidas son facilitadoras de nuestra tarea y contribuyen solidariamente, a la defensa de la maternidad y la vida.

¡Es nuestro deseo que vuestra generosidad revierta en bienes para vosotros!

Sagrario Sánchez
Presidente de RedMadre Palencia

1. RedMadre Palencia.

La Asociación RedMadre Palencia se constituyó en Palencia el 20 de noviembre de 2009, con el objetivo de ayudar a las mujeres embarazadas y madres con dificultades de Palencia y provincia y ayudarlas para continuar adelante con su embarazo.

En la actualidad la Asociación cuenta con más de 30 personas, entre socios y voluntarios y es parte integrante de la gran familia RedMadre. Puedes conocer otras Asociaciones y la actividad de la Fundación en www.redmadre.es.

En la Asamblea Extraordinaria de Socios celebrada el **28 de octubre de 2017**, se procedió a la práctica renovación de la Junta Directiva quedando su composición como sigue:

Junta Directiva 2017

Cargo	Persona
Presidente	Mª del Sagrario Sánchez Sastre
Vicepresidente	Florentina Vela Prieto
Secretaria	Mª Barruelo Alcalde Sánchez
Tesorero	Berta Estrada Cuenca
Vocal	Francisca López Pizarro
Vocal	Carmen Alegre González

La Asociación cuenta con estos espacios donde desarrolla su actividad:

- **Oficina situada en el arco de entrada del Hospital San Telmo.** Este local fue cedido por la Diputación Provincial de Palencia en el año 2010. Ha cumplido en este año la función principal de almacén, siendo el punto donde se recogen y entregan los enseres que luego facilitamos a las usuarias. Y que en la actualidad se destina nuevamente a lugar de encuentro con las nuevas madres que se ponen en contacto con la Asociación.
- **Despacho en el CEAS La Puebla.** Se trata de un espacio cedido por el Ayuntamiento de la capital. Es el lugar donde se han venido realizando las entrevistas entre usuarias y voluntarias en 2017 por estar céntrico y adaptado. En La Puebla también contamos con espacio para la actividad de formación mensual.
- **En el año 2017, el Obispado de Palencia cedió a RedMadre una vivienda en la Avda. Castilla nº 27, 1º B** que se ha destinado a nuevo almacén. Cuenta con ascensor y un espacio más amplio que el que se tiene en el Hospital Provincial. Se encontraba en necesidad de una buena reforma y han sido los propios voluntarios de RedMadre los que han dedicado muchas horas a limpiar, pintar, acondicionar la vivienda y a realizar algunas mejoras de fontanería y electricidad. El resultado ha sido estupendo.

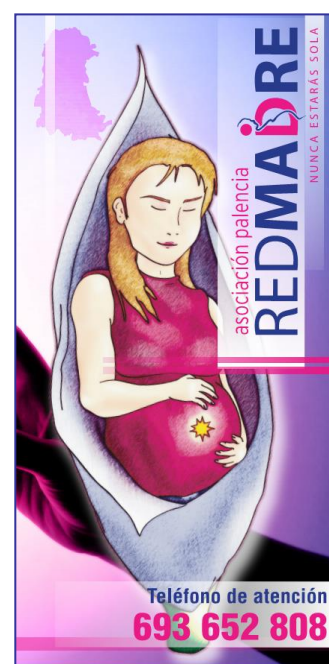
2. Programa de Atención a mujeres embarazadas con dificultades.

La atención a mujeres embarazadas con dificultades es uno de los principales programas que desarrolla la Asociación. **Este programa tiene varias fases:**

A) **CONTACTO INICIAL:** Las mujeres que contactaron con RedMadre, así como todos aquellos que desearon ser socios o voluntarios en la Asociación, llegaron a través de los siguientes medios:

- 📞 Teléfono Atención 24 horas a usuarias: 693 652 808
- 📧 Correo electrónico palencia@redmadre.es
- 🌐 Portal web: www.redmadre.es
- 👤 Por los propios voluntarios y socios.
- 👤 Por Personas que han mantenido contacto anterior con RedMadre: amigos de la Asociación, mujeres que ya han sido apoyadas por RedMadre.
- 👤 Derivadas de entidades colaboradoras de apoyo a la mujer:
 - Fundación RedMadre
 - ADEVIDA
- 👤 Remitidas desde la administración:
 - CEAS de la capital y de la provincia.
 - Equipos de Apoyo Familiar de la provincia (Diputación).
 - Trabajadoras sociales o Matronas de los Centros de Salud y Hospital.
 - Técnicos de la Concejalía de Mujer del Ayuntamiento de Palencia.
- 👤 Desde otras entidades privadas de carácter social:
 - Asociación Santa Marta.
 - Asociación Virgen de la Soledad.
 - Caritas.
 - Banco de Alimentos.

Imagen de un tríptico informativo



Este año se destaca el incremento de mujeres derivadas desde los Servicios Sociales de la Administración.

B) **ENTREVISTA DE INICIO:** Tras el primer contacto, **se asignan voluntarias** que realizan una primera entrevista con la mujer. En ella se la escucha y se realiza el primer informe y recogida de datos. Se **valora cada necesidad y se establece un objetivo a desarrollar con cada persona** que requiere el apoyo de RedMadre.

Cuando la necesidad demandada es material, se requiere **documentación** y así ser lo más justos posibles con los recursos que la Asociación tiene a disposición de las usuarias. Esta documentación se concreta en:

- Fotocopia DNI/NIE
- Certificado de empadronamiento colectivo
- Libro de familia constituida o de origen
- Justificante de ingresos de todos los miembros mayores de edad de la unidad familiar en su caso, justificante de no ingresos: Gerencia SS, INSS, INEM, etc....
- En caso de separación o divorcio: sentencia que acredite la cantidad asignada del otro progenitor
- Tarjeta demandante de empleo de todos los miembros que componen la unidad familiar
- Volante del pediatra, en el caso de necesidad de leche.
- Gastos de suministros: gas, luz, agua, comunidad, teléfono, calefacción.
- Gasto de alquiler o hipoteca de vivienda

C) **SEGUIMIENTO Y REVISIÓN MENSUAL:** **Se realiza en La primera quincena del mes.** Con cada usuaria se mantienen reuniones periódicas para conocer sus avances o retrocesos, nuevas necesidades, aportar información o bien, ofrecer acompañamiento, según el caso.

Desde 2015 se ha implantado un sistema de seguimiento de las mujeres usuarias que se concreta en las siguientes acciones:

- **REUNIÓN DE SEGUIMIENTO con la voluntaria asignada.** La usuaria y la voluntaria mantienen una entrevista personal para valorar el alcance de los objetivos planteados en anteriores reuniones, la ayuda necesaria, el establecimiento de nuevos objetivos y necesidades.

- **REVISIÓN POR PARTE DE LA ASOCIACIÓN** de los casos en marcha. Se valoran las necesidades que las mamás plantean, se conoce quienes han iniciado en el programa y quienes llegan a término en el programa por cumplir el bebé dos años o haber conseguido mejora en su situación.

D) ENCUENTRO FORMATIVO Y ENTREGA DE MATERIAL: Se realiza en La segunda quincena del mes.

- **ENCUENTRO FORMATIVO:** Un sábado al mes en el Centro de día La Puebla de Palencia, se han reunido los voluntarios y las usuarias para una charla formativa. Este encuentro ha contado con un servicio de guardería, atendido por los voluntarios de la Asociación. **La experiencia del encuentro formativo mensual es muy positiva.** Por un lado se aporta una formación interesante para las usuarias de los servicios, y por otro lado se fomenta el vínculo entre las mamás y los voluntarios, las mamás llegan a establecer vínculos entre ellas, ofreciéndose ayuda mutua, consolidando así, un apoyo más. En 2017 se han desarrollado **8 Encuentros Formativos** en las instalaciones del Centro de día La Puebla, que han contado con la asistencia de 113 personas entre usuarias y voluntarios.

- **ENTREGA Y RECOGIDA DE AYUDA MATERIAL:** Durante el encuentro mensual, se entregaron unos **volantes** a cada usuaria con necesidad material para que en la fecha establecida recogieran la ayuda material en el almacén situado en la sede de San Telmo.

ENCUENTROS FORMATIVOS

Fecha	Tema	Ponente	Asisten
28/01/2017	"¿Qué haces con tu vida? Enfermedades de transmisión sexual"	Florentina Vela Prieto Vicepresidenta RedMadre Palencia Médico/Docente	18
18/02/2017	"Emprender y educar"	Maribel Fernández Gañán Ex Secretaria RedMadre Palencia Docente	13
21/03/2017	"5 consejos para educar bien a tus hijos"	Carmen del Barrio Pérez Trabajadora Social	13
18/04/2017	"Paternidad responsable"	Sagrario Sánchez Sastre Presidente RedMadre Palencia Educadora Social	11
19/06/2017	"Caminamos juntos por la vida"	Aroha Amaro Garrido Trabajadora Social	18
22/09/2017	Inicio de curso 17/18	Sagrario Sánchez Sastre Presidente RedMadre Palencia Educadora Social	10
25/11/2017	Herramienta básica ante la búsqueda de empleo: "Curriculum Vitae"	Aroha Amaro Garrido Trabajadora Social	20
16/12/2017	Encuentro- Celebración		10
		Total	113

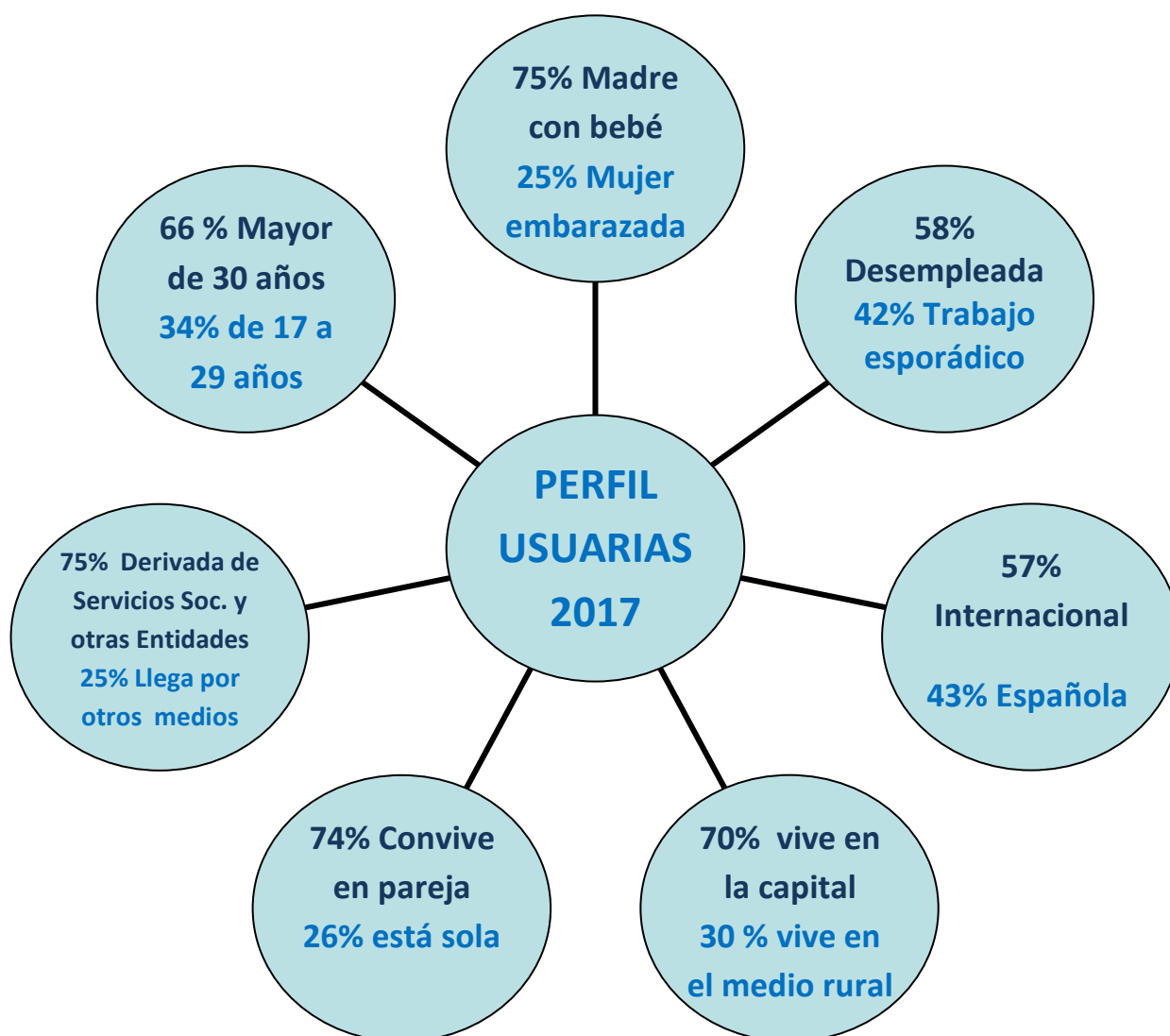
3. Número y Perfil de la usuaria en 2017.

65 mujeres han sido atendidas por la Asociación Redmadre Palencia en 2017.

49 de ellas han contactado por primera vez con RedMadre en 2017.

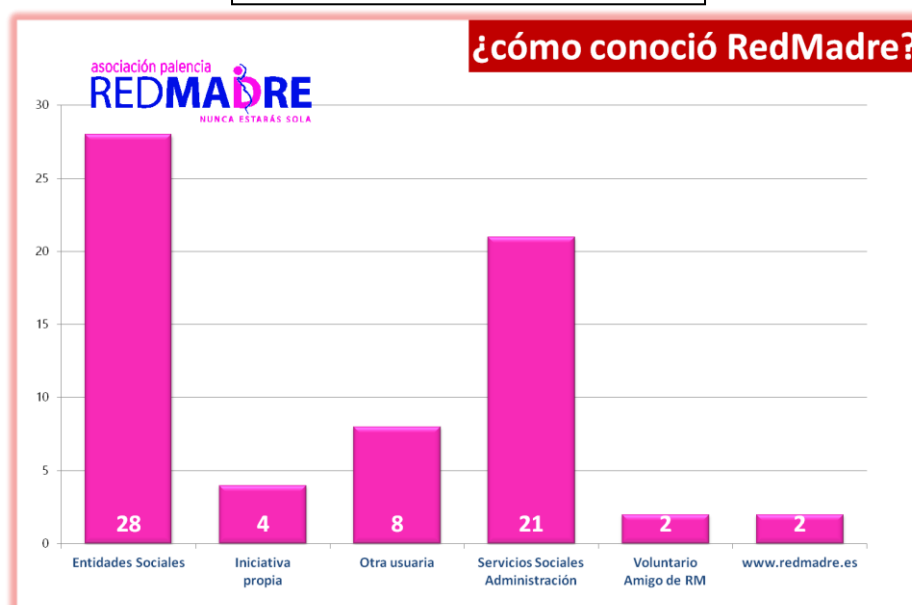
Se ha apoyado la crianza de 49 bebés.

El **perfil** de la mujer atendida es el siguiente:

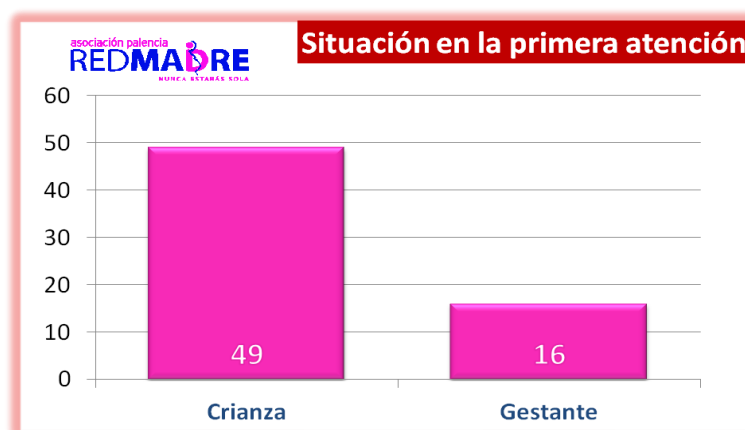


El 6% de las mujeres que han llegado a RedMadre presentaba riesgo de aborto.

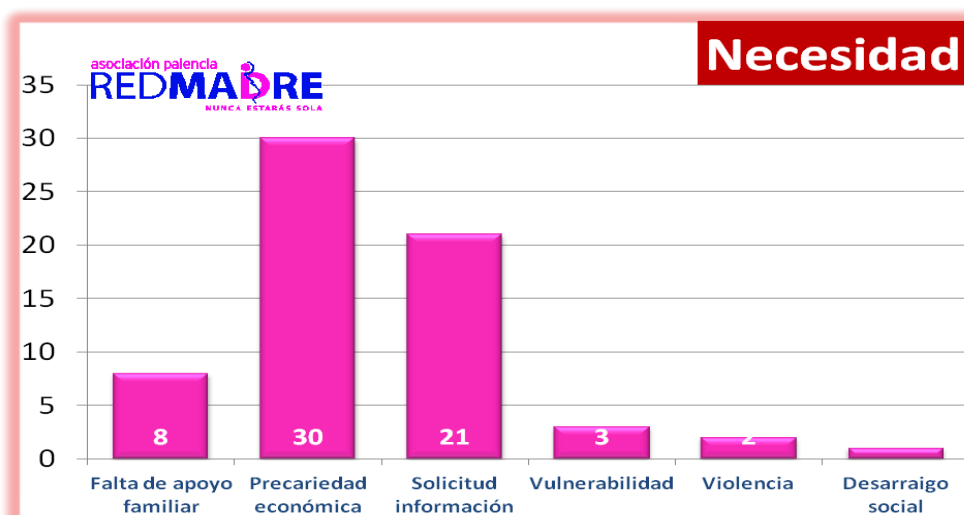
Así contactan con nosotros



Situación en la primera atención



Necesidades detectadas



4. Relación de ayudas entregadas.

En cada encuentro se promueve la escucha atenta a las necesidades de la mamá. Estas atenciones de nuestro servicio incluyen ayuda personal y también incluyen la entrega de ayuda material si es una de las necesidades que la mujer presenta.

Ayuda material entregada

Ayuda material	Total Material
Alimentación	8 lotes
Canastilla	6 canastillas
Cohecito	8 cohecitos
Cuna	4 cunas
Otro material bebé	5 varios
Leche para lactantes	140 botes
Pañales	19.258 pañales
Ropa	32 lotes

Ayuda personal ofrecida

Ayuda personal	Total personas
Primera entrevista	49
Acompañamiento	54
Administrativa	12
Asesoramiento específico	3
Consulta médica	2

5. Formación de voluntariado.

La principal ayuda que ofrece Redmadre es la ACOGIDA de la buena noticia del embarazo. Nuestro mejor recurso son nuestros voluntarios/as.

Se ha realizado una formación específica para los voluntarios de la asociación que bajo el título, Caminando por la Vida, quiso abordar la metodología de trabajo que seguimos para dar una atención de calidad a las mujeres y madres en dificultades que llegan hasta nuestra entidad. La formación fue impartida por Aroha Amaro, Trabajadora Social y voluntaria de la Asociación. Se realizó el 28 de Octubre 2017. Contenido. ¿Cómo se organiza la atención en Red Madre? ¿Cómo se desarrolla el trabajo ante una nueva mamá?

El trabajo y el esfuerzo de las voluntarias de RedMadre renuevan cada día el lema de la asociación:

“NUNCA ESTARÁS SOLA”

6. Colaboración de Entidades con RedMadre.

El **Centro de Bricolaje AKI en Palencia** nos ayudó en 2017 a la recaudación de fondos en favor de RedMadre con la organización de una **Paella Solidaria**.

Con motivo del 6º Aniversario del Centro Comercial Arambol de Palencia, el centro de **Bricolaje AKI** promovió **el sábado 20 de mayo**, una Paellada Solidaria cuya recaudación se destinó íntegramente a la Asociación REDMADRE Palencia. Desde primeras horas de la mañana la organización de AKI Bricolaje junto con las voluntarias de REDMADRE Palencia hicieron las delicias de los comensales de esta paellada solidaria: con un total 5 paellas y más de 300 raciones repartidas.



Nuestra presidenta, Sagrario Sánchez, quiso mostrar todo su agradecimiento a los asistentes y a quienes ha hecho posible este evento, ya que con la recaudación la Asociación ha obtenido recursos para poder seguir ayudando a las madres que piden ayuda: **"Gracias a la generosidad de todos los**

palentinos que nos han acompañado y al trabajo de los voluntarios de REDMADRE y trabajadores de AKI Bricolaje que lo han hecho posible."

La prensa local se hizo eco del acontecimiento, dedicándonos esta noticia en el **Norte de Castilla** (21.05.17).

La Diócesis de la ciudad también se hizo eco del evento en su publicación quincenal de la **hoja Iglesia de Palencia** y Marity Vela participó en una entrevista el (19.05.17) en su programa "El Espejo de la Iglesia" en **COPE Palencia**.

AQUONA Palencia realizó en el mes de Enero una campaña de recogida de productos para bebés.

Los responsables de AQUONA nos hicieron entrega de la donación.

Gracias por movilizaros por la mujer y madre embarazada. Muchas gracias por vuestra solidaridad".



El Ayuntamiento de la capital nos ha concedido en el año 2017 una subvención por parte del área de Servicios Sociales.

Gracias a la **Fundación RedMadre** por sus generosas donaciones de pañales y leche maternizada.

Gracias al **Banco de Alimentos de Palencia** por su ayuda de alimentación cuando ha sido requerida.

Gracias a tantos **palentinos que nos donan cochecitos, ropita y enseres de bebé.**

Gracias a los **voluntarios y voluntarias** por vuestra generosa colaboración.

Gracias a los **socios y donantes**, que con sus cuotas contribuyen a cubrir los gastos de la asociación.

Gracias a la **Diócesis de Palencia** por la cesión de una vivienda para nuevo almacén.

Gracias a las **mamás** que nos permiten acompañarlas en el cuidado de lo más preciado que tienen: Sus hijos.

Las gestiones económicas, recepción de donativos y subvenciones se realizan mediante la cuenta que la Asociación tiene abierta en la oficina de La Caixa: ES97 2100 3539 2222 0005 5022

¡Gracias a todos por ayudarnos!

7. Publicaciones

Voluntarios de RedMadre Palencia aportan a **Diario Palentino** mensualmente artículos de actualidad relacionados con la familia, educación, maternidad, etc. que amablemente publican en la columna LA SEMENTERA. Periódicamente RedMadre realiza publicaciones en **Facebook** y **Twitter**, las redes sociales en las que está presente.

www.facebook.com/RedMadrePalencia



Resumen las actividades destacadas que ha llevado a cabo la Asociación en 2017:

Fecha	Nombre de la actividad
28/01/2017	Formación usuarias: ¿Qué haces con tu vida? Enfermedades de transmisión Sexual (Marity Vela)
29/01/2017	Publicaciones Facebook
31/01/2017	Entrega pañales, ropa, enseres en almacén
17/02/2017	Colaboración artículo La Sementera . Diario Palentino
18/02/2017	Formación usuarias: Emprender y Educar (Maribel Fernández)
28/02/2017	Entrega en almacén
17/03/2017	Colaboración, La Sementera
21/03/2017	Formación: 5 Consejos para educar bien a tus hijos (Carmen del Barrio)
25/03/2017	Asamblea General Ordinaria de Socios
28/03/2017	Entrega en almacén
18/04/2017	Formación usuarias: Paternidad Responsable (Sagrario Sánchez)
25/04/2017	Entrega en almacén
01/05/2017	Colaboración, La Sementera
01/05/2017	Recogida de material y ropa.
19/05/2017	Entrevista Marity Vela en el "Espejo de la iglesia", cadena COPE
21/05/2016	Paella Solidaria AKI a favor de Redmadre
22/05/2017	Publicaciones Facebook
30/05/2017	Entrega en almacén
03/06/2017	Publicación en hoja "Iglesia en Palencia"
05/06/2017	Colaboración, La Sementera
19/06/2017	Encuentro usuarias: "Caminamos juntos por la vida" (Aroha Amaro)
24/06/2017	Participación en el Encuentro Nacional de Fundación RedMadre Madrid
20/07/2017	Entrega en almacén
21/07/2017	Colaboración, La Sementera
30/08/2017	Entrega en almacén
15/09/2017	Colaboración, La Sementera
22/09/2017	Formación usuarias: Inicio de Curso (Sagrario Sánchez)
26/09/2017	Entrega en almacén
02/10/2017	Colaboración, La Sementera
28/10/2017	Formación de voluntariado Caminando por la vida" (Aroha Amaro)
24/11/2017	Publicaciones Facebook y Twitter Formación usuarias: Herramienta básica ante la búsqueda de empleo:
25/11/2017	"Curriculum Vitae" (Aroha Amaro)
27/11/2017	Entrega en almacén
28/11/2017	Recogida de material y ropa. Colaboración con Banco de Alimentos Recogida de alimentos, pañales,
04/12/2017	higiene, etc, en Supermercados de Palencia
15/12/2017	Colaboración, La Sementera
16/12/2017	Encuentro - Celebración usuarias y voluntarios
27/12/2017	Entrega en almacén
Agosto-Dic	Limpieza-pintura-reparación de la nueva sede en Avda. Castilla 27, 1º

8. Memoria Económica 2017

ASOCIACIÓN REDMADRE PALENCIA

INGRESOS	
Cuotas socios	158,00
Donativos	200,00
Eventos recaudación fondos (Paellada Aki)	618,00
Subvención Ayuntamiento de Palencia	812,40
TOTAL INGRESOS	1.788,40

GASTOS	
Teléfono móvil	216,89
Mantenimiento cuenta corriente	46,40
Gastos sensibilización. Imprenta	126,00
Recursos asistencia ordinaria. Pañales, leche, canastillas...	1.333,06
Gastos material y reparaciones en sede	275,89
TOTAL GASTOS	1.998,24

Saldo a 01/01/2017	3.582,08
Ingresos	1.788,40
Gastos	1.998,24
Saldo a 31/12/2017	3.372,24
Déficit:	-209,84

FILOSOFIA REDMADRE:

“LO PRINCIPAL ES ACOGER LA BUENA NOTICIA DEL EMBARAZO”



OBJETIVO REDMADRE:

“Proporcionar a toda mujer embarazada con dificultades, acompañamiento, información y los apoyos que necesite para llevar a buen término su embarazo y afrontar los dos primeros años de crianza de su bebé”



EL MEJOR RECURSO DE REDMADRE: “Sus voluntarios”

