

MEMORIA ANUAL



asociación madrid
REDMADRE
NUNCA ESTARÁS SOLA

AÑO 2021

IN MEMORIAM



SUSANA SÁNCHEZ IRLE

Voluntaria de nuestros centros de Las Rozas y Pozuelo de Alarcón

ÍNDICE:

CARTA DEL EQUIPO DIRECTIVO

DESCRIPCIÓN

ORGANIGRAMA

OBJETIVOS GENERALES Y ESPECÍFICOS DE REDMADRE MADRID

METODOLOGÍA

MEMORIA DE ACTIVIDADES

- USUARIAS
- VOLUNTARIADO
- DIFUSIÓN Y COLABORACIÓN CON OTRAS ENTIDADES
- ADMINISTRACIÓN PÚBLICA

DATOS ESTADÍSTICOS

AGRADECIMIENTOS Y OBJETIVOS PARA EL 2022

2021, un año de cambios

Comenzamos el año con la mudanza a la nueva sede de Madrid en el distrito de Tetuán: una sede moderna, versátil, de fácil accesibilidad y con salas multidisciplinarias a las que sacamos el máximo partido con reuniones, cursos y desayunos de trabajo.



La Directora General de Infancia, Familia y Fomento de la Natalidad de la Comunidad de Madrid, Dña. Paula Gómez-Angulo Amorós, nos visitó a principios de año para conocer nuestras nuevas instalaciones. Hemos hablado con ella de nuevos proyectos y objetivos, ya que conoce desde hace años nuestro trabajo.

Otra novedad ha sido la institución del Equipo de Acogida en la sede de Madrid cuya misión es ser la primera imagen de REDMADRE para aquellos que contactan con nosotros. El grupo se ha organizado de forma autónoma y gestiona no solo las llamadas sino las entregas y citas de las mujeres beneficiarias. Los resultados están a la vista, más tiempo y más calma, en las entrevistas a las mujeres, ya que antes eran las trabajadoras sociales las que se encargaban de todo.

También hemos conseguido diversificar nuestras fuentes de financiación: más colaboradores privados, más empresas financiadoras y otras subvenciones públicas obtenidas. Es un camino por el que tenemos que continuar para mantener el equilibrio de nuestras cuentas y la continuidad de los proyectos que tenemos en marcha: “Lo primero es lo primero” que consiste en la obtención de todos los productos necesarios para la llegada de un recién nacido con los

que apoyamos a aquellas mujeres con ingresos insuficientes o nulos; “Ayuda a la maternidad desprotegida” por el que apoyamos con profesionales y voluntarios a la mujer embarazada en cualquier situación de vulnerabilidad; Cursos y talleres “La aventura de la maternidad”.

Hemos introducido un nuevo ciclo de cursos de apoyo y autocuidado en el embarazo, financiados este año por CaixaBank: “Mi mamá me mimaba y se mimaba”.



La colaboración con la Asociación A+Familias ha dado sus frutos: 12 mujeres han recibido tarjetas Carrefour dignificando la ayuda, ya que este medio permite a las familias escoger, comprar lo que realmente necesitan y respetar los gustos y tradiciones culturales en materia de alimentación. Las mujeres eran previamente formadas economía familiar. Además, 4 mujeres han sido asesoradas por la misma asociación en aspectos jurídicos.

Por último, no podemos dejar de mencionar a los que nos han ayudado en la Campaña de Navidad. Los colegios se han volcado para ayudarnos: La Salle Maravillas, Valmont, Retamar, Sagrado Corazón, Alegra, Montealto, Stella Maris, Orvalle y el Club La Vereda; empresas como Teka que hizo posible una cena maravillosa con algunas de nuestras beneficiarias en colaboración de la Fundación Un Inicio, Lexer nos donó 200 regalos para los pequeños de la casa, Ineco y su campaña de ropa y juguetes, Avoris Travel con su campaña de aseo infantil. Los Ayuntamientos de Villaviciosa de Odón y Las Rozas también se involucraron y nos dieron todo tipo de productos para nuestras familias y, por último, las asociaciones Avanza, con las cestas de Navidad y Repara un juguete que nos inundaron con sus preciosos peluches.

Muchas gracias a todos

INTRODUCCIÓN

La Asociación REDMADRE Madrid, con CIF G-86739588 y sede en la calle General Ramírez de Madrid 29, 28020 Madrid, es una asociación que inició su labor en el año 2013 y tiene como principal objetivo ayudar a toda mujer embarazada, de cualquier edad, nacionalidad y situación social, que necesite nuestro apoyo, orientación e información ante un embarazo inesperado.

Nuestro ámbito de actuación es el territorio de la Comunidad de Madrid. Estamos inscritos en el registro de la comunidad con el nº 34.031.

Ofrecemos a las mujeres embarazadas, de forma gratuita, asistencia psicológica, legal y/o médica; apoyo en la búsqueda de empleo y cursos de formación. Además de facilitarles el apoyo socio-asistencial y material necesario durante el embarazo y el cuidado del hijo durante los tres primeros años de vida.

Para aquellas mujeres en situación de riesgo de exclusión social, les damos toda la información sobre los recursos, públicos y privados, que existan en su lugar de residencia.

ORGANIGRAMA

PRESIDENTA: Joana Nogueira-Vaz
VICEPRESIDENTA: Carolina Farell Garrigós
SECRETARIO GENERAL: Javier Martínez Ferrando
VOCAL: Inmaculada Raldua Ferrer
VOCAL: José Antonio Jarnés Esquerdo

Responsable Delegación de Madrid: Cristina Brufao
Trabajadora Social Madrid: María Salamanca
Integración Social: Eva Soutric
Orientación Social: Dolores Pérez

Responsable de la Delegación Las Rozas: Carmen Casquel
Responsable de la delegación Pozuelo: Carmen Casquel
Responsable de la Delegación Tres Cantos: Beatriz Fernández
Psicóloga: Marta Lozano
Responsable Administración: Carlos Gil-Mariscal

OBJETIVOS DE REDMADRE

OBJETIVOS GENERALES:

- Facilitar la información y el acceso a los recursos disponibles en la Red de Apoyo a la mujer embarazada y madres o padres sin recursos de la Comunidad de Madrid.
- Ofrecer asesoramiento legal, psicológico y médico a las embarazadas y madres de la Comunidad de Madrid.
- Seguimiento de los casos atendidos por medio de los voluntarios formados y derivación a las ayudas existentes que precisen.
- Coordinar la realización de las distintas actividades y recursos de las entidades participantes en el Plan Individualizado de Actuación de cada mujer.

OBJETIVOS ESPECÍFICOS:

- Asistencia personalizada a la mujer embarazada sola y/o con hijos menores a su cargo en situación de vulnerabilidad.
- Ofrecer un espacio de atención que les permita recibir la información y orientación social requerida.
- Prestar asesoramiento legal, médico y psicológico a mujeres de cualquier edad y condición por motivo de su embarazo.
- Entrega de enseres y materiales necesarios para el cuidado de los bebés.
- Ayudar a la inserción socio-laboral de las mujeres gestantes, de forma que puedan continuar su vida y la de su familia sin la dependencia de las ayudas sociales.

METODOLOGÍA

La metodología empleada por la Asociación REDMADRE Madrid consta de dos fases:

1. La evaluación inicial, mediante la entrevista personalizada, permite recoger la información y elaborar una evaluación psico/social de la mujer.

La entrevista de acogida se realiza en las delegaciones que la Asociación tiene en la Comunidad de Madrid, por los profesionales de la Asociación.

En esta primera entrevista se empieza el trabajo social, si requerido, informando a la mujer de todas las ayudas que el Estado pone a su disposición y de aquellos recursos privados que le puedan ser útiles.

2. Una vez analizada la problemática personal, familiar y social de la mujer embarazada, en función de sus necesidades y de los recursos disponibles, se trata de satisfacer en el mayor grado posible sus necesidades materiales básicas, así como facilitarle a asistencia jurídica, psicológica y la asistencia médica que pueda requerir.

Una persona voluntaria que realizará el seguimiento de cada caso, manteniendo comunicación periódica con las profesionales de la Asociación REDMADRE Madrid.

Todos los datos sobre cada caso son registrados y evaluados periódicamente por la Dirección y el grupo de responsables de cada grupo de trabajo.

MEMORIA DE ACTIVIDADES 2021

- EN LA ATENCIÓN DIRECTA A LAS MUJERES ATENDIDAS en números:

El trabajo asistencial:

El número de mujeres embarazadas, en riesgo de aborto o en situaciones de riesgo de exclusión social, o marginalidad incluso, que ha pedido nuestra ayuda durante el año 2020 ha sido de **1346 mujeres**. Los **casos específicos de riesgo aborto han sido 77**.

- En la oficina de **Tres Cantos** se ha atendido **26 mujeres**.
- En **Pozuelo** un total de **52**.
- **Las Rozas** ha atendido a **271** mujeres, ¡casi el doble que el año pasado!
- Finalmente, en **Madrid capital**, se han atendido a **997 mujeres**.

El trabajo de apoyo y orientación psicológico:

El trabajo del departamento de psicología es esencial en nuestra asociación, ya que un embarazo imprevisto puede tener consecuencias serias en el estado emocional de la mujer, sobre todo si no es apoyada por su entorno.

- Las mujeres que han necesitado el apoyo y la orientación de este departamento han sido recibidas tanto en sesiones presenciales como en atención telefónica, dependiendo de las necesidades y la disponibilidad de la mujer para asistir:

- 1. Sesiones presenciales: 206 sesiones**
- 2. Acompañamiento telefónico: 388 llamadas**
- 3. 85 mujeres atendidas**

- El trabajo realizado con los diversos centros del Punto de Violencia de Género de la Comunidad de Madrid ha sido muy intenso, hemos derivado, pero lo que ha sido mucho más importante, NOS HAN DERIVADO. Un trabajo de colaboración en situaciones muy complicadas y en el que, cada uno ha puesto lo mejor de sí para ayudar a 9 mujeres que han sufrido violencia física y una más con graves coacciones psicológicas y que, gracias al trabajo especializado de los profesionales involucrados, han conseguido que estas mujeres pudiesen salir adelante con su embarazo. El trabajo continúa con esas mujeres.

El embarazo es, por tanto, una especie de alerta para la mujer, que le hace ver que algo va muy mal y que se tiene que proteger y tiene que proteger a su hijo. Creemos que ese instinto de protección es el motor para la toma de conciencia por parte de la mujer, y el principio que le va a servir de motor para un cambio en su vida.

Asistencia médica en casos de embarazos complicados:

Hemos derivado a los médicos ginecólogos que nos apoyan a 8 mujeres con embarazos complicados. Todos ellos han salido adelante.

Asistencia legal por parte de profesionales voluntarios:

La gran mayoría de las mujeres extranjeras que acuden a REDMADRE presentan un tipo de problemática algo distinta a las españolas. Su situación de desarraigo, tanto social como institucional, les hace más vulnerables ante un embarazo.

Consideramos que el embarazo es un elemento fundamental en la toma de conciencia del maltrato que sufre la mujer, que acude en busca de ayuda, con el apoyo psicológico que recibe en REDMADRE, empieza a relatar episodios previos de extremo control personal y social por parte de su pareja, agresiones verbales constantes e incluso maltrato físico previo al embarazo o incluso inmediato a su anuncio.

Hemos derivado al CEPI a 28 mujeres que necesitaban asistencia específica en temas de documentación. Y al servicio de asistencia legal de la Asociación A+Familias con la que trabajamos en red a 4 mujeres.

Programa de Acompañamiento Individualizado:

Normalmente, en aquellos casos que las trabajadoras sociales detecten falta de apoyo en el entorno social, situaciones de soledad externa, enfermedad o cualquier otro problema que pueda causar angustia a la mujer, se les asignará una voluntaria especializada en el acompañamiento de estos casos. Pero la situación excepcional del 2020 ha dado un impulso a este programa, tanto por el número de mujeres acompañadas, el número de voluntarias involucradas. Hoy tenemos a cerca de 10 voluntarias haciendo acompañamientos a unas 25 mujeres.

Los números hablan por sí mismos:

25 mujeres acompañadas semanalmente, por nuestras trabajadoras sociales y/o por el personal voluntario, durante el periodo de confinamiento.

10 voluntarias realizando llamadas desde su casa.

3870 llamadas de seguimiento

1296 whatsapps de seguimiento, pero son muchos más ya que no están incluidos los de las trabajadoras sociales.

Cursos de autocuidado y maternidad:



Nuestra psicóloga ha promovido la organización de 23 cursos. Con la asistencia de cerca de 115 mujeres, aunque algunas han realizado varios cursos. Temas como el apego y la estimulación temprana, el autocuidado en la maternidad, el desarrollo del bebé o la educación han sido tratados en los centros de Madrid y de Las Rozas.

El resultado es muy satisfactorio ya que se ha conseguido crear un clima de confianza en el que las mujeres exponen sus dudas, miedos o problemas y obtienen respuestas no sólo de la profesional sino de sus mismas compañeras de curso, eso va creando un clima de colaboración y amistad que va más allá del ámbito de la asociación y es muy beneficioso para las mujeres, especialmente aquellas que no tienen familia o amistades en España.



- PROYECTOS ASISTENCIALES ORGANIZADOS EN COLABORACIÓN CON OTRAS INSTITUCIONES:
 - **Derivaciones a Residencias materno-infantiles:** cuando el problema de la mujer es la falta de apoyo social y/o económico que le posibilite tener una residencia estable, se propone a la mujer su derivación a una institución que ofrezca este tipo de recurso. Se han obtenido 6 plazas de residencia en instituciones tanto de la Comunidad de Madrid como de otras regiones autónomas.
 - Nuestra colaboración con **Banco de Alimentos** es esencial para la obtención de los alimentos infantiles que necesitamos, nos sentimos muy cuidados por todos los que forman el equipo de gestión y de almacén. Su organización es fantástica y su atención a cada voluntario que va es amabilísima. Gracias de corazón.

- PROYECTO TEKA/UN INICIO PARA TODOS/REDMADRE:



La Empresa Teka y la Fundación Un Inicio para todos, han preparado una sesión de formación y de ocio para las mujeres embarazadas. La idea fue preparar un menú bueno, bonito y barato para la cena de Navidad. Nos enseñaron a realizar platos económicos pero originales y presentados de forma exquisita y, a la vez, pasamos una tarde-noche divertida en el que las mujeres se conocieron y pudieron intercambiar experiencias con los jóvenes profesores de Un Inicio.



- Hemos firmado un convenio de colaboración con la **FUNDACIÓN DIVERSIÓN SOLIDARIA**, para la realización de talleres y actividades semanales para madres e hijos. Una nueva apuesta de Redmadre para crear un espacio de convivencia de nuestras beneficiarias para que puedan relacionarse con otras madres y sus hijos y fomentar su integración social.
 - **A+FAMILIAS/REDMADRE:** con este proyecto se consigue dar una educación en economía familiar, control del gasto y capacidad de ahorro. Se ha trabajado con 12 mujeres y sus familias.
 - **Programa de búsqueda activa de empleo:** hemos derivado a 42 mujeres que han participado en el programa de Orientación Laboral de la Fundación Redmadre. Han podido encontrar trabajo un tercio de las madres, aunque 18 todavía están realizándolo. Es necesario señalar que, para muchas mujeres atendidas en REDMADRE, la conciliación laboral es un verdadero problema al ser madres solteras.
- **ACTIVIDADES REALIZADAS POR Y PARA EL VOLUNTARIADO**

En este momento, REDMADRE Madrid cuenta con **110 voluntarios**, de todas las edades, que trabajan de forma muy activa en la recogida y clasificación de donaciones, preparación de canastillas y la realización de todo tipo de actividades que nos ayuden a difundir nuestro recurso y a conseguir los recursos necesarios para atender a las mujeres a las que atendemos.



El proyecto estrella del voluntariado ha sido, sin duda, el Proyecto Acogida:

El grupo, formado por 8 voluntarias, consigue gestionar centenares de llamadas que llegan a nuestra sede cada día, además coordina las citas y las entregas de todas las semanas y controla el stock de todos los productos que se necesitan.

Estas tareas eran antes realizadas por las trabajadoras sociales, lo que no permitía tener la calma y el tiempo óptimos para atender a las mujeres que acudían a nuestra sede. Se ha ganado en tranquilidad y en calidad de atención.

Además, el grupo a organizado un sistema de derivaciones para aquellas personas que nos llaman y no entran dentro de los criterios y de la misión principal de la asociación, con lo que se realiza una labor muy importante no solo con nuestras beneficiarias sino con todas las mujeres que nos llaman.



El reto es promover este sistema en los tres centros más que la asociación tiene en Madrid.

El convenio de colaboración para el voluntariado universitario con la Universidad Francisco de Vitoria, se consolida:

Un grupo de unos 10 jóvenes universitarios tienen como misión principal trabajar con y para las beneficiarias en varios campos:

- **Brecha tecnológica:** varios de estos estudiantes van a poder trabajar con las mujeres para que puedan realizar su currículum y realizar la búsqueda de trabajo a través de los portales de internet.
- **Video de Difusión de testimonios “Cambio de mirada sobre el embarazo imprevisto:** las mujeres van a ser entrevistadas por los alumnos y realizarán un video que presentarán a sus compañeros.
- **Acogida y entregas:** varios alumnos se encargan de la acogida y de las entregas a las mujeres que todos los meses acuden a nuestros centros.

Cursos, charlas y eventos para los voluntarios

La unificación de criterios a la hora de acompañar a las mujeres es absolutamente necesaria. Por eso, en la formación de nuestro voluntariado en cuestiones como el apoyo a la maternidad vulnerable ponemos especial relieve en el apoyo integral de la mujer en un equipo multidisciplinar. Para ello, hemos realizado un programa que incluye talleres y cursos de formación a nuestros voluntarios:

1. **Charlas y reuniones Grupo de Acogida:** al iniciar este nuevo proyecto era esencial que todas las voluntarias involucradas fuesen conscientes de la misión de la Asociación, los aspectos esenciales de la acogida tanto telefónica como presencial y cuáles las principales herramientas tecnológicas que deberían manejar. Además, se han realizado varias reuniones de puesta en común de dudas, cambios en el metodología y agilización del proceso.



2. **Curso de formación en el acompañamiento telefónico y presencial**, destinado a voluntarias que en el futuro se encarguen del acompañamiento semanal, quincenal o mensual de las mujeres que necesiten apoyo emocional.
3. **Curso de formación en almacén**: nuevos procedimientos, reciclaje, reutilización, gestión de stocks, búsqueda de nuevos recursos y fuentes de donación. Participación en medios de autofinanciación: mercadillos, ventas de segunda mano, etc.



4. **Desayunos de trabajo en cada delegación y entre delegaciones** en los que vamos resolviendo dudas ante los problemas encontrados y explicación del trabajo "in situ" por parte de las voluntarias veteranas. Fijamos nuevos objetivos y presentamos los proyectos que vamos organizando. Es notoria la gran participación de las voluntarias en la toma de decisiones y en desarrollo y control de los proyectos, formando así un equipo que dialoga y resuelve los problemas que van surgiendo de forma muy rápida.



- ACTIVIDADES REALIZADAS CON A LA ADMINISTRACIÓN PÚBLICA:

Detallamos en este apartado, las diferentes reuniones y sesiones informativas a las que hemos asistido tanto los miembros de la dirección como las trabajadoras sociales de REDMADRE. Consideramos que, sólo con un conocimiento estrecho de nuestra labor y de las personas que llevan los proyectos y atienden a las mujeres, podremos modificar ciertas actitudes que no nos permiten trabajar en un clima de confianza, de apertura y, sobre todo, en estrecha colaboración, que es esencial en nuestro trabajo de ayuda a la mujer embarazada. Nos hemos encontrado, un año más, un aumento del número de casos derivados de los servicios sociales que han preferido REDMADRE frente otras asociaciones, cuando se encuentran con casos de mujeres embarazadas en Riesgo de Aborto y/o en situaciones muy cronificadas de vulnerabilidad o exclusión social.

COMUNIDAD DE MADRID

A principios de año, hemos contado con la visita a la nueva sede de Madrid, de la Directora General de Familias de la Comunidad de Madrid y sus asesores, fue un momento en que pudimos explicar el funcionamiento de nuestra asociación, la problemática de la mujer embarazada y la vulnerabilidad que le afecta en el mundo laboral y social en que nos movemos. De posibles acciones que podían ser promovidas por los poderes públicos y por los actores sociales que pudieran solventar algunos de estos problemas y, por fin, de la situación concreta de la natalidad en la Comunidad.

AYUNTAMIENTO DE LAS ROZAS

El Ayuntamiento de Las Rozas ha renovado el convenio anual que tiene con nosotros con la dotación de una ayuda económica de **10.000 euros**. Además, ha organizado una campaña de donación de productos infantiles a nuestro favor en Navidad.

Formamos parte del grupo de asociaciones del área sectorial de la mujer en el ayuntamiento de Las Rozas, en el que hemos participado en varias acciones de difusión y de formación.

AYUNTAMIENTO DE POZUELO DE ALARCÓN

Un año más hemos renovado nuestro convenio con el Ayuntamiento de Pozuelo, ocupándonos del área de defensa y apoyo a la maternidad. El buen trabajo de coordinación realizado por los servicios municipales y la Asociación REDMADRE nos servirá de ejemplo en futuras acciones con otros municipios de Madrid.

AYUNTAMIENTO DE TRES CANTOS

Hemos estado presente, un año más, en los eventos organizados por el Ayuntamiento de Tres Cantos en el Día del Voluntariado, esta vez con una divertida de promoción del voluntariado con un video realizado por grandes y pequeños REDMADRE tricantinos.

El ayuntamiento nos ha concedido una subvención de **1.8470 euros**



- ACTIVIDADES REALIZADAS CON EMPRESAS Y PÚBLICO EN GENERAL

No podemos dejar de mencionar que son las personas que nos conocen, las que más nos ayudan, no sólo con sus donaciones materiales o económicas sino con la difusión que hacen de nuestro trabajo y de nuestras necesidades.

Este año han resurgido las campañas de recogida en colegios de toda la Comunidad de Madrid que se han volcado en proporcionarnos los productos que necesitábamos para las canastillas de bienvenida a los bebés que han nacido durante este año.

Empresas como INECO, SECURITAS DIRECT, AMAZÓN, LEXER, AVORIS TRAVEL, LANSINOH con reactivado sus campañas de Navidad y han optado por colaborar con nuestra asociación. La FUNDACIÓN COFARES, AVANZA y la FUNDACIÓN VALORA también nos han ayudado.



A la izquierda, Pedro, empleado de Ineco trayendo las 11 cajas de ropa y otros productos infantiles hasta el almacén de Las Rozas.



Pero ha sido la empresa MAHUPA, la que con su generosa donación, nos ha permitido contratar a una trabajadora social más.

Las donaciones en especie por parte de nuestros donantes particulares no han parado de crecer y, hemos establecido una red de trueque de donaciones con otras entidades para que no se tire nada.

Este año, hemos visto crecer las donaciones por BIZUM, especialmente entre el público más joven, gracias a una campaña de difusión y recogida realizada por un grupo de jóvenes universitarios. Creemos que este tipo de campañas van a ser tendencia como medio de financiar proyectos de bajo coste y con un periodo de tiempo determinado y corto.

Gracias a todos por vuestra ayuda

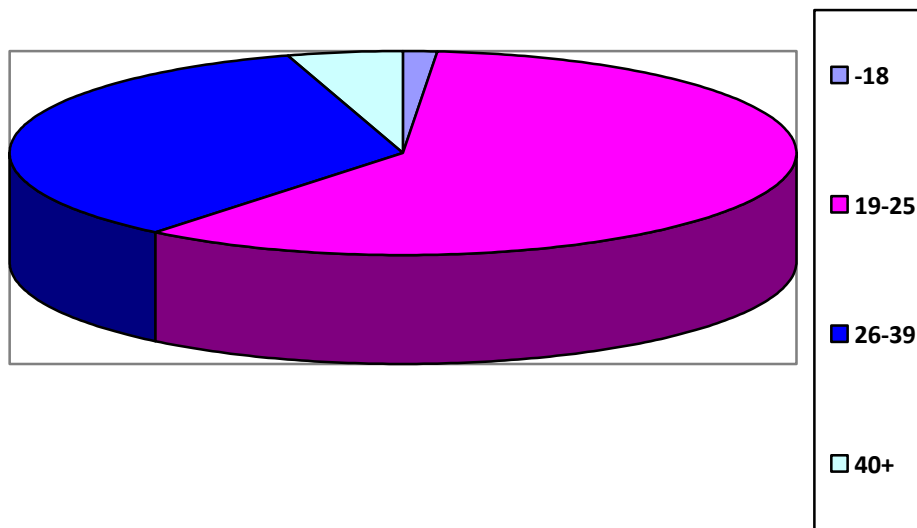




- PERFIL DE LA MUJER ATENDIDA EN LA ASOCIACIÓN REDMADRE MADRID

La mujer que acude a REDMADRE solicitando nuestro apoyo es mayoritariamente inmigrante, con edades comprendidas entre los 15 y los 47 años de edad, con pareja y pocos ingresos o ninguno.

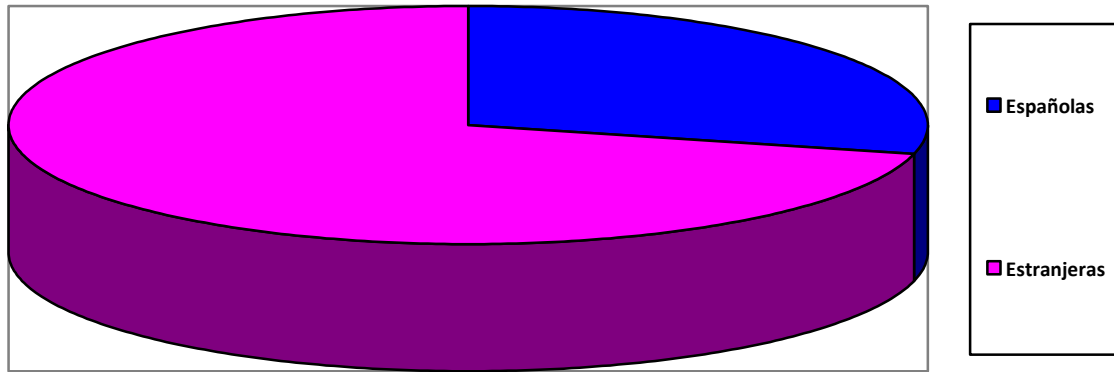
EDAD: Hemos dividido para mayor claridad, el rango de edad en 4 grupos: 1,26% de embarazos adolescentes, 59,66% de embarazos de madres de 19 a 25 años, 34,47% de embarazos en mujeres de 26 a 39 años y 4,61% de embarazos en más de 40 años.



NACIONALIDAD:

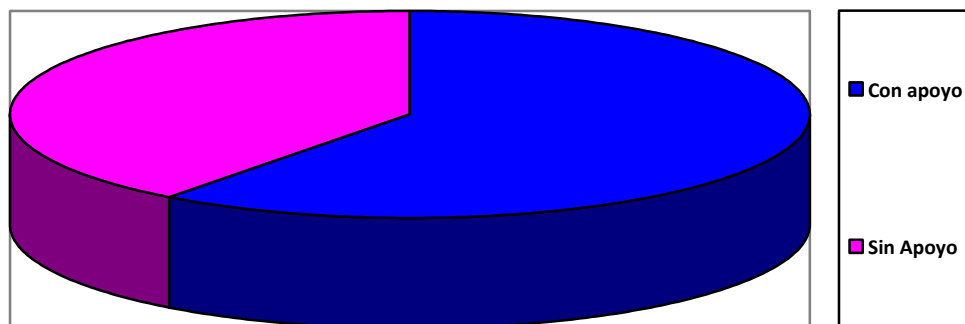
Los datos de este año nos muestran que la vulnerabilidad está íntimamente relacionada con la falta de integración y, especialmente, la falta de una red social de apoyo ya sea familiar o de otro tipo, que es característico de la inmigración, 71,25% de las mujeres que acudieron a la asociación eran mujeres inmigrantes.

Cuadro de distribución por nacionalidades:



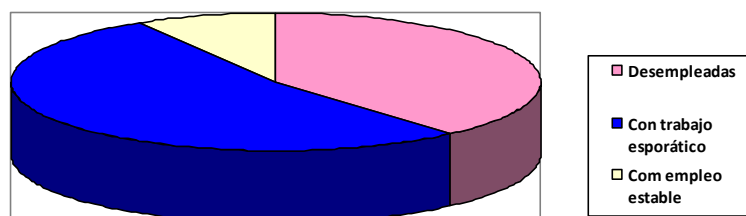
APOYO DE SU ENTORNO FAMILIAR/SOCIAL:

Independientemente de su lugar de origen o de su edad, la mujer que acude a REDMADRE, lo hacía en los años que llevamos trabajando, porque no tenía el apoyo activo o constante del padre del bebé que, en muchos casos, había abandonado la relación y rechazaba dar cualquier soporte económico a la madre de su hijo. Después del confinamiento vemos que la tendencia se ha alterado y el 60,4% de las mujeres que acuden a REDMADRE tiene pareja. Podemos decir que estamos ayudando a aquellas parejas cuyo principal motivo para pedir nuestro apoyo es, sin duda, el económico.



SITUACIÓN LABORAL y OTROS INGRESOS:

Es la situación laboral de la mujer el punto clave para definir si una mujer embarazada se va a encontrar en una situación de vulnerabilidad o en riesgo verdaderamente elevado de exclusión social. De las 1346 mujeres que nos han pedido nuestro apoyo sólo 111 tenían un trabajo estable, lo que supone un 8,25% del total. La precariedad del empleo y situaciones legales irregulares son la causa primordial de vulnerabilidad de la familia, el 49,78% de las mujeres o su pareja tenía trabajos o fuentes de ingresos esporádicos e irregulares. Lo más grave es que el 41,97% no tenían ninguna fuente de ingresos, lo que quiere decir que viven en riesgo de exclusión social, en lo que llamamos el círculo vicioso de dependencia económica.



• ¿CÓMO LLEGA HASTA NOSOTROS?

¿Quién les deriva o cómo contactan por primera vez con nosotros?	Nº de Casos en 2020	Nº de Casos en 2021
Redes Sociales, Página Web	50	187
Servicios Sociales, Centros de Salud, Hospitales	186	218
Teléfono	62	112
Móvil 24h	0	29
Otras Instituciones Privadas	52	157
Instituciones Educativas	4	5
Amigos, familiares o conocidos u otras usuarias	695	344
Embarazo anterior (es una antigua usuaria)	10	75
Punto de Violencia de Género	8	7
Derivadas por voluntarias	0	25
Sin determinar	45	187
TOTAL	1.112	1.346

- ¿DÓNDE SON ATENDIDAS?

Oficina de Madrid 997
 Oficina de Las Rozas 271
 Oficina de Pozuelo de Alarcón 52
 Oficina de Tres Cantos 26

- CARACTERÍSTICAS DE LA AYUDA PRESTADA A LAS MUJERES

Como hemos reflejado en esta memoria, toda mujer que acude a la Asociación REDMADRE Madrid cuenta con la ayuda de la Trabajadora Social, la psicóloga y el seguimiento de las voluntarias, los cursos propuestos y el itinerario laboral, todo ello se establece con cada mujer en su plan individualizado de actuación.

Además de este acompañamiento personalizado, le hacemos entrega de todo aquello que necesite para su bebé: primera canastilla, productos de higiene, enseres básicos como cuna, carrito y bañera, ropa hasta los dos años, pañales y leche y cereales.

Los pañales y la leche maternizada son los recursos que consideramos básicos y que nunca pueden faltar en la asistencia a una mujer con hijos menores de dos años sin recursos.

ENTREGA DE ENSERES Y ALIMENTOS	Leche maternizada Nº de botes	4.781
	Pañales (paquetes)	5.529
	Canastillas	377
	Otros (coches, cunas, etc)	390
	Entrega cestas de aseo, lotes	471
	Entrega Productos Alimentación – Cereales/potitos	1.778

En los siguientes gráficos analizamos los productos que hemos entregado a las mujeres para el cuidado de sus bebés (1er gráfico en número de unidades) y el coste económico de los productos que ofrecemos a la mujer (2º gráfico) para valorar la importancia de las donaciones en especie que son entregadas todos los días en nuestros centros. Sin ellos, la Asociación REDMADRE Madrid no podría dar un apoyo tan completo a estas mujeres y a sus bebés. Este coste ha sido obtenido en los productos consumibles por su coste medio de mercado y los enseres y ropa no consumible por su coste medio en tiendas de segunda mano.

Gráfico Primero

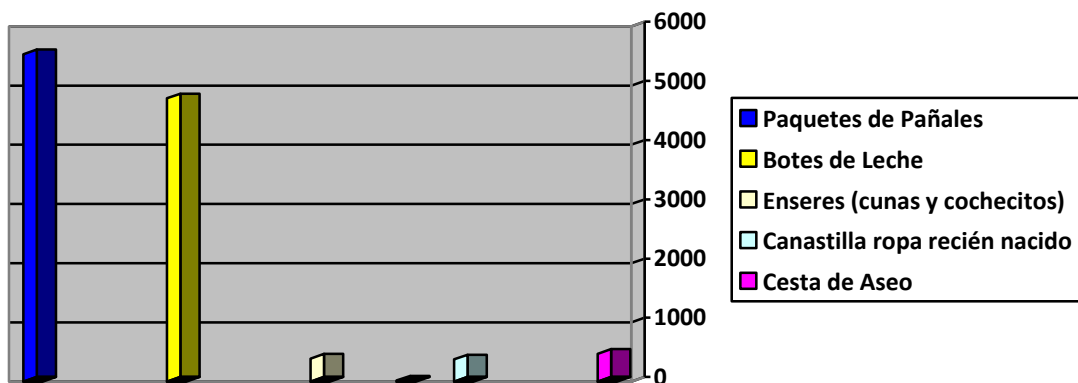
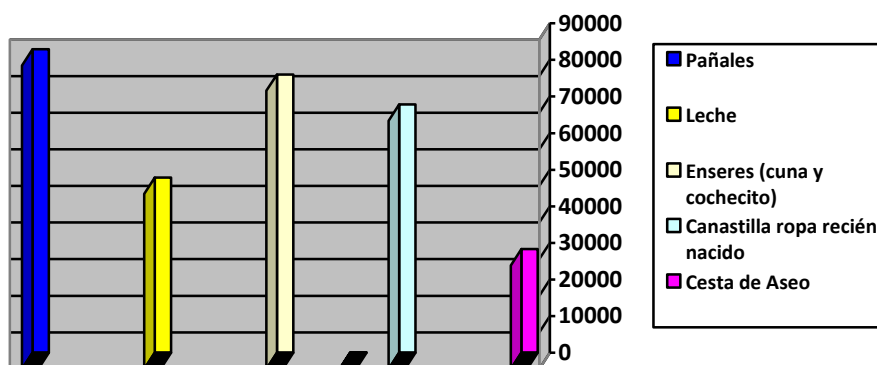


Gráfico Segundo



AGRADECIMIENTOS

Queremos agradecer de forma especial a todo el equipo de profesionales que trabajan en la Asociación REDMADRE de Madrid que, con su trabajo exquisito, día a día, nos enseñan el valor de la atención a cada persona.

Agradecer a nuestros voluntarios: los que transportan, los que lavan, los que ordenan, los que hacen las canastillas y las entregan, los que hacen el acompañamiento a las madres, los que acompañan al médico o visitan en el hospital, los que, con su entusiasmo y su cariño, hacen que las mujeres se sientan acogidas y comprendidas.



Finalmente, agradecer a todos aquellos que nos dan su apoyo económico, material, institucional o simplemente nos animan a seguir, para que las mujeres embarazadas no estén NUNCA SOLAS.

PROPUESTA PARA EL 2022

- Conseguir abarcar los municipios más necesitados de la zona Sur de Madrid, abriendo una delegación en uno de los municipios de la zona. Estamos más cerca de conseguirlo.
- Aumentar nuestro número de casos designados “riesgo aborto”, objetivo principal de nuestra asociación.
- Realizar un gran proyecto de cursos, más estable y planificado en el tiempo.
- Implantar un proyecto para el apoyo de la mujer en búsqueda activa de empleo.
- Seguir nuestro esfuerzo por obtener fuentes de financiación, creativas e innovadoras.



Gracias!!

5 de diciembre, Día Internacional del Voluntariado

