

NUNCA ESTARÁS SOLA

**REDMADRE**

asociación Madrid  
delegación Las Rozas

2018



# MEMORIA DE ACTIVIDADES

REDMADRE MADRID, Delegación de las Rozas

CARMEN CASQUEL SIMARRO  
Trabajadora Social

**INDICE:**

1. PRESENTACIÓN.
2. MEMORIA DE ACTIVIDADES.
  - × ACCIONES SOLIDARIAS.
  - × ACCIONES FORMATIVAS.
  - × ACCIONES EN COLEGIOS Y ESCUELAS INFANTILES.
  - × COORDINACIÓN CON AYUNTAMIENTOS Y SERVICIOS SOCIALES.
  - × COORDINACIÓN CON OTRAS ENTIDADES.
3. VOLUNTARIOS DE REDMADRE, LAS ROZAS
4. RESUMEN DE DATOS 2018.
5. AGRADECIMIENTO.

## PRESENTACIÓN

Una vez más, ¡ha merecido la pena el gran esfuerzo que todos hemos realizado para cumplir con nuestro = vuestro compromiso!

Es, sin duda, una de las tareas más gratificantes que podemos realizar. Expresar en esta Memoria con la mayor ilusión y empeño, nuestra reflexión y revisión, de este ejercicio 2018.

Muchas de las conclusiones extraídas en esta memoria son el resultado del trabajo y esfuerzo diario, de las vivencias que hemos compartido por todas las personas que conformamos este EQUIPO.

Gracias a la cohesión y la coherencia de nuestro trabajo se fortalece el objetivo de nuestro propósito y nos afirma para seguir mejorándolo.

Nos fortalecemos con la experiencia, sumamos las ganas que aportan las personas que apoyan nuestra misión y revertimos nuestros esfuerzos hacia todas las personas beneficiarias de nuestro proyecto.

Os anticipamos, en cifras, una muestra de los datos que hemos obtenido en este año.

Mujeres atendidas en situaciones especiales, **RIESGO ABORTO**: 10

Mujeres atendidas para apertura de **NUEVO** expediente: 129

Mujeres atendidas de años **ANTERIORES** (2016/2017): 195

Nacimientos: 139 **BEBÉS**.

Más adelante os ofreceremos los datos más detallados.

A lo largo de estos meses hemos acompañado, a través de la intervención social, a mujeres que nos han permitido conocer relatos de sus vidas, sus biografías, sus trayectorias educativas previas, sus familias, sus países de origen, sus expectativas, sus aspiraciones, sus deseos, sus inseguridades, sus miedos, sus necesidades, ....

Esta aproximación a sus modos de pensar y de relacionarse, nos ha facilitado motivar cambios en procesos de vida nuevos, modificar sentimientos, construir nuevas expectativas y encontrar nuevas respuestas a las preguntas vinculadas con el dónde, el qué, el para qué y para quién de su problemática inicial.

Para poder abordar y atender la combinación de necesidades y dificultades, lo que mejor nos ha funcionado es la ESCUCHA. Por lo que nos sentimos agradecidos de haber tenido la oportunidad de estar presentes en todos los

relatos de vida que hemos compartido. Y, haber podido apoyar en la labor tan gratificante, como es la MATERNIDAD.

Reiteramos lo contado en años anteriores. Nuestro agradecimiento y cariño a todas las personas que de forma desinteresada hacen posible, a través de su tiempo y esfuerzo, para el beneficio de la MISION y PRINCIPIOS de REDMADRE.

## MEMORIA DE ACTIVIDADES

2018

### ACCIONES SOLIDARIAS:

#### **XI ENCUENTRO NACIONAL DE VOLUNTARIOS, Madrid.**

Asistencia de RedMadre, Las Rozas al encuentro nacional. Tuvimos la oportunidad de expresar e intercambiar inquietudes con Asociaciones REDMADRE de otras provincias.

#### **II ENCUENTRO VOLUNTARIOS COMUNIDAD DE MADRID, en Madrid.**

Este año el encuentro ha tenido lugar en Madrid, sede central.

Tuvimos la oportunidad de compartir un espacio conjunto de todos los voluntarios y colaboradores que, tenemos la misma voz, en el trabajo que realizamos a diario.

Pudimos contar con la presencia de D. Benigno Blanco, que nos expresó su difícil y esperanzadora andadura como defensor del derecho a la vida y a la maternidad. Tuvo palabras de aliento para todos nosotros, alabo el trabajo tan necesario que realizamos día a día.

#### **MERCADILLO SOLIDARIO**

Hemos realizado **tres** mercadillos solidarios.

Uno de estos mercadillos gestionado y organizado, por el grupo de jóvenes voluntarios y colaboradores, que realizan trabajos de almacén los sábados.

Los otros dos mercadillos se han organizado desde la sede de Las Rozas, dando difusión en los entornos y redes sociales de los voluntarios.

El fin de los mercadillos es procurar la financiación necesaria para afrontar gastos de las "becas mama", destinadas a dar respuesta económica en situaciones de emergencia.

Nuevamente seguimos contado con la colaboración y apoyo del grupo de **TEJEDORAS SOLIDARIAS**. El grupo nos ha proporcionado dos donaciones anuales de productos de higiene y aseo infantil, a través de los mercadillos solidarios que ellos realizan, en el CEU San Pablo.

Este año parte de sus ventas han sido destinadas a nuestra Asociación.

### **AFANS, Rozas.**

Un año más contamos con su pleno apoyo. Y, un año más hemos contado con el premio económico, por la labor que realizamos en el municipio. Ha hecho posible contar con financiación para compras necesarias de material infantil.

### **CLUB DE RUGBY INGENIEROS INDUSTRIALES, Las Rozas.**

El Club sigue apoyando nuestro trabajo, a través de las acciones sociales que tiene programadas.

El club ha pedido a los participantes de los torneos colaboración con enseres y aseo infantil para los bebés de RedMadre. Han sido:

- Torneo Acción Solidaria.
- Torneo de Verano. Fin de temporada.

### **CLUB DE FUTBOL FEMENINO, de Las Rozas**

Realizan un entrenamiento especial para recaudar productos de enseres y material infantil, en favor de RedMadre.

Una vez al año tienen un partido de fútbol, al que llaman PARTIDO DE LAS MADRES.

### **II JORNADAS DE TRABAJO SOLIDARIO. Grupo Fundación CAIXA BANK.**

Trabajadores de CAIXA BANK, de distintas sucursales de Madrid, han formado un grupo de voluntarios. Han ofrecido una jornada de trabajo en el almacén de Las Rozas. Han realizado trabajo de montaje de estanterías, traslado de material pesado, nueva ubicación de alimentación infantil, comprobación de mobiliario infantil.

Algunos de los participantes han repetido la experiencia de años anteriores.

### **JORNADA DE VOLUNTARIADO DEL COLEGIO MAYOR ALDAZ. UNIVERSIDAD DE NAVARRA.**

Entre las acciones solidarias del colegio mayor la propuesta este año ha sido RedMadre, para conocer nuestro recurso y nuestra misión.

Han participado **22 jóvenes** estudiantes de distintas carreras universitarias.

Durante la jornada las jóvenes han mostrado inquietudes e interés por el trabajo que realizamos.

#### **GRUPO AVANZA.**

Por segundo año consecutivo. Voluntarios del grupo AVANZA, nos han entregado **19 cestas de navidad** y regalos para el día de Reyes Magos, destinadas a mujeres / familias con un alto grado de vulnerabilidad y/o escasos ingresos económicos.

#### **FUNDACIÓN SEUR**

Hemos recibido **dos donaciones** de material infantil diverso.

## ACCIONES FORMATIVAS

### CURSOS FORMATIVOS.

Hemos organizado dos bloques formativos.

El primero bloque dirigido a la formación y orientación a mujeres embarazadas y/o con hijos de cero a seis meses. Con objeto de comprender la etapa de cambios físicos, hormonales y emocionales.

“Curso de PARTO Y LACTANCIA MATERNA”. Impartido por profesionales de la salud.

Se han impartido **5 cursos formativos**.

Con dos objetivos claves:

1. Resolver dudas, quitar miedos y recibir estrategias en el momento del parto.
2. Fomentar y motivar la lactancia materna, como alimento completo que aporta todos los nutrientes que necesita para crecer y desarrollarse. Dar a conocer los efectos positivos sobre su salud, ya que reduce múltiples infecciones y protege contra el síndrome de muerte súbita, diabetes, enfermedad de Crohn, linfoma y otras enfermedades inmunológicas y alérgicas.

“Curso de “INTRODUCCIÓN A LA ALIMENTACIÓN SÓLIDA”. Impartidos por profesionales de la salud.

Se han impartido **3 cursos formativos**.

Con dos objetivos claves:

1. El orden de introducción de los diferentes alimentos dependiendo de las de las necesidades de cada niño.
2. Promover una alimentación sana y equilibrada.

Segundo bloque formativo. Dirigido a todo el equipo de voluntarias que están comprometidas con el trabajo diario y quieren avanzar en funciones de mayor responsabilidad.

Se ha impartido **dos cursos**. Un curso, en la sede de Madrid y el segundo curso, en la sede de Las Rozas.



“Curso HABILIDADES EN LA COMUNICACIÓN”. Impartidos por Trabajadora Social.

Tiene como objetivo dotar a la persona en la adquisición de herramientas que faciliten la comunicación con la mujer que está en una situación de vulnerabilidad

## ACCIONES EN COLEGIOS Y ESCUELAS INFANTILES.

Resaltamos los colegios que continúan un año más con la colaboración y labor que iniciaron, el año 2016.

Este año los grupos de colaboradores han incrementado en número. La organización y gestión de tareas ha sido coordinada de manera eficiente. Esta acción ha permitido que el trabajo de almacén tenga resuelto, entre otras acciones, la gestión de *ropa sucia*. También han sido muy eficientes las campañas solidarias de los colegios. Las recogidas, transporte y traslados del material recogido han sido inmediatas.

Detalle de los COLEGIOS COLABORADORES:

### COLEGIO ORVALLE, Las Rozas

Tienen grupo de "Familias Lavadoras <sup>(1)</sup>", traslado y transporte.

También mantienen el compromiso de realizar campañas solidarias anuales, en favor del proyecto.

### COLEGIO SANTA MARÍA, Las Rozas.

Tienen grupo de "Familias Lavadoras" traslado y transporte.

Mantienen la propuesta de campañas solidarias anuales.

### COLEGIO BÉRRIZ, Las Rozas.

Han realizado Campaña de Navidad, recogida de alimentación infantil y enseres para bebés.

### ESCUELA INFANTIL PINGÜINOS, Las Rozas.

Han realizado una campaña de recogida productos de higiene.

La escuela infantil mantiene el compromiso durante todo el curso escolar la recogida de material y enseres de bebe en buen uso que, los padres de alumnos entregan a la escuela

<sup>(1)</sup> Definición de "Familias Lavadoras": grupos solidarios de personas que después de la clasificación de ropa en el almacén. Recogen bolsas de ropa sucia que llevan a sus hogares y sus familias lavan la ropa para poder ofrecerla nuevamente en buenas condiciones.

### **ESCUELA INFANTIL ALEGRÍA, Las Rozas**

Han realizado campaña solidaria de recogida de higiene infantil.

También, a través, de la motivación a los padres estos entregan material y enseres en buen uso.

### **ESCUELA INFANTIL LULLABY, Las Rozas**

El equipo de profesoras y comunidad educativa han realizado una campaña solidaria de recogida de material e higiene infantil.

También facilitan la recogida de ropa en buen estado que los padres dejan en la escuela.

### **COLEGIO RETAMAR, Pozuelo de Alarcón**

Tienen grupo de "Familias Lavadoras" traslado y transporte.

### **COLEGIO EVEREST SCHOOL MONTECLARO, de Pozuelo de Alarcón:**

El colegio Everest tiene dentro del programa formativo realizar actividades de voluntariado.

Este año, nos han visitado en las instalaciones de Las Rozas para realizar la entrega de "canastillas de bienvenida de aseo infantil" a mamás embarazadas.

En una segunda visita han compartido con nosotros un día de trabajo en las entregas de material y alimentación infantil a las madres, a las que apoyamos. Han podido conversar con ellas y preguntar todas las inquietudes que tienen de los distintos procesos que han compartido.

### **COLEGIO AQUINAS AMERICAN SCHOOL, de Pozuelo de Alarcón**

Hemos mantenido reunión con un grupo de madres del colegio que tiene inquietud por conocer nuestro trabajo.

Tenemos el compromiso de colaboración para trabajar conjuntamente en la difusión del proyecto, como en realizar campañas con las alumnas de secundaria.

También se han comprometido a fortalecer el grupo de voluntarias para distintos trabajos y tareas que RedMadre pudiera necesitar.

### **COLEGIO TORREVILANO, de Vallecas.**

Campaña de Navidad. Recogida de enseres y material infantil, en buen uso.

Mantenemos el compromiso anual de campañas solidarias en la época de navidad.

### **COLEGIO LOS TILOS, de Vallecas.**

Charla y debate con alumnas de secundaria.

Las alumnas expresan sus inquietudes e intereses en conocer más profundamente las distintas realidades que una madre puede tener dudas para continuar con la gestación.

Dimos a conocer cuatro realidades de mujeres embarazadas. Hicimos partícipes a las alumnas de los distintos supuestos, dando la resolución de las distintas situaciones.

### **COLEGIO MONTESCLAROS, de Cerceda**

Campaña de Navidad. Recogida de enseres y material infantil, en buen uso.

Hemos acudido a una reunión con el grupo "Amas de Casa", de madre del colegio de Montesclaros, hemos dado información y difusión de nuestro trabajo. Tenemos el compromiso de mantener la campaña anual de navidad y valorar poder realizar alguna campaña de recogida de material y enseres en buen uso dentro de las actividades de su asociación.

## COORDINACIÓN CON AYUNTAMIENTOS Y SERVICIOS SOCIALES.

La clave fundamental para obtener cambios en los procesos de vida es la coordinación, con los distintos organismos (públicos y privados) y organizaciones en los que están involucradas las mujeres y familias a las que atendemos.

Nuestra propuesta para este año ha sido neutralizar los “circuitos de la pobreza”, poner en marcha con mayor periodicidad coordinaciones que faciliten aunar procesos, objetivos y, vincularlos en la misma dirección.

Hemos obtenidos buenos resultados. Aún nos queda seguir fortaleciendo lo ya conseguido.

Hemos detectado duplicidad de recursos en algunas intervenciones. Resolviendo qué criterios se abordan y desde qué entidad.

## AYUNTAMIENTO DE LAS ROZAS

Finalmente, se ha firmado CONVENIO DE COLABORACIÓN entre ambas entidades para facilitar a las mujeres del municipio una intervención integral, por muy diversa que esta sea.

La intervención social se aborda desde Servicios Sociales, a través de la coordinación en los equipos de trabajadoras sociales. Se determina las acciones y objetivos para el proceso de la mujer. Y, por otro lado, la supervisión de la intervención propuesta para que se cumplan dichas acciones.

El ayuntamiento mantiene la propuesta para visibilizar el trabajo que realiza RedMadre, a través de eventos en favor de nuestras mamás y sus hijos.

Acciones propuestas por el Ayuntamiento de Las Rozas:

- Jornada de trabajo para diseñar protocolo de intervención y derivación de casos.
- Reunión de coordinación con responsable de servicios sociales y programa de familia.
- Reunión con coordinadora de espacio de voluntarios del ayuntamiento.
- Reunión con responsables de programa educativo de acciones educativas en servicios a la comunidad, con menores.
- MARATON FITNESS navideño, se recogieron productos de higiene infantil.
- Participación de REDMADRE, en las jornadas “Mesas para la salud escolar”.

## AYUNTAMIENTO DE POZUELO DE ALARCÓN.

Firma del CONVENIO DE COLABORACIÓN, con el Ayuntamiento de Pozuelo de Alarcón.

Después de mantener varias reuniones desde Concejalía de Servicios Sociales y Familia y con la coordinadora de Trabajadoras Sociales, se ha diseñado protocolos de intervención y líneas de perfil de intervención para posibilitar ayuda a la mujer en situación de vulnerabilidad ante la gestación.

RedMadre gestiona la intervención social y cuenta con un espacio de atención municipal, dentro del programa de "Apoyo a la Maternidad" del Ayuntamiento.

Acciones propuestas por el Ayuntamiento de Pozuelo

- Presentación del borrador y diseño de protocolo de intervención social y derivación de casos.
- Reunión con técnicos de la Concejalía de Familia y Servicios Sociales de Pozuelo.
- Jornada de trabajo con el equipo de Técnico de Servicios sociales.
- Reunión con voluntarios de para presentar el programa de intervención de APOYO A LA MATERNIDAD, gestionado por REDMADRE.

## SERVICIOS SOCIALES.

Continuamos trabajando con los responsables de las unidades de trabajo sociales (UTS). Mantenemos nuestro trabajo de coordinación e intervención conjunta para el seguimiento de casos. Con el fin de facilitar a la mujer apoyo no solo desde nuestra institución sino desde los distintos centros municipales de servicios sociales.

Descripción con los distintos centros:

- ✓ UTS Las Rozas.
- ✓ UTS Pozuelo de Alarcón
- ✓ UTS Mancomunidad de La Maliciosa
- ✓ UTS Guadarrama.
- ✓ UTS Collado mediano.
- ✓ UTS Los Molinos.

- ✓ UTS Galapagar.
- ✓ UTS Becerril de la Sierra.
- ✓ UTS Navacerrada.
- ✓ UTS Cercedilla.
- ✓ UTS Colmenarejo.
- ✓ UTS Manzanares del Real.
- ✓ UTS Majadahonda.
- ✓ UTS Mancomunidad de Las Encinas

## COLABORACIÓN CON OTRAS ENTIDADES.

### FUNDACIÓN SENARA

Seguimos formando parte del programa de empleo.

Mantenemos coordinación con los técnicos de empleo de cada caso que se derive para la búsqueda activa de empleo.

Hemos derivado **12 casos** para el programa de empleo.

### FUNDACIÓN INTEGRAL

Damos difusión a todas las ofertas de empleo que nos facilitan buscando las candidatas que mejor se adaptan a la oferta de empleo.

### FUNDACIÓN DIVERSITAS

Buscamos las mejores candidatas para las ofertas de empleo que nos envían.

### FUNDACION TENGO HOGAR

Su proyecto facilita la inserción social y laboral, especialmente de aquellas mujeres que se encuentran en riesgo de exclusión social o tienen especial dificultad en la incorporarse al mercado laboral.

Ofrecen un plan de vivienda donde ceden de manera temporal un hogar digno y equipado para evitar que la pérdida de vivienda implique un deterioro mayor de su situación personal, social, y laboral.

Acciones conjuntas:

- Reunión de trabajo con los responsables de área de orientación laboral y el área de trabajo social y vivienda.
- Desarrollo de los perfiles. Puntos comunes.
- Protocolo de derivación.
- Queda pendiente estudiar una línea de intervención conjunta que dé lugar a la firma de un convenio de colaboración.



### **FUNDACIÓN GOLFIN “Hogar de Vida”, Boadilla del Monte.**

Mantenemos una estrecha relación de coordinación que favorece las derivaciones realizadas a mujeres que necesitan apoyo residencial.

Acciones conjuntas:

- Reuniones de coordinación de casos derivados.
- Seguimiento de citas con el equipo de psicólogos.

Hemos derivado **2 casos** para plaza residencial materno infantil.

Tenemos que resaltar que no se han podido realizar más derivaciones para plaza residencial por falta de plazas.

### **CASA CUNA SANTA MARÍA DE LEUCA, en San Lorenzo del Escorial.**

Seguimos apoyando y aportando material y enseres excedentes de RedMadre para facilitar el vestuario de los niños que están en la residencia.

### **MATRONATACION (BEWATER)**

Visita a las instalaciones y reunión con la directora del centro para facilitarnos información de sus instalaciones. Por nuestra parte, informamos del trabajo que realiza RedMadre y definimos las necesidades y perfiles con los que trabajamos.

Su centro ofrece a los bebés:

- Mejora del desarrollo psicomotor
- Fortalecimiento del sistema cardiorrespiratorio.
- Fortalecimiento de la relación afectiva-cognitiva
- Aprendizaje y desarrollo de habilidades de supervivencia en el agua.

Se van a mantener donaciones de material y enseres de bebé que sean donados por los padres que acuden a las instalaciones.

### **CÁRITAS / SAN MIGUEL, de las Rozas**

Nos facilitan entregas periódicas de ropa de bebé de cero a tres años.

### **CÁRITAS / PARROQUIA NUESTRA SEÑORA DE LA VISITACIÓN, de las Rozas.**

Nos apoyan con enseres y alimentación infantil, en situaciones puntuales.

### **CÁRITAS / MAJADAHONDA.**

Coordinación y seguimiento de casos que nos han derivado. Seguimiento conjunto de los objetivos propuestos en la intervención con la mujer.

### **BANCO DE ALIMENTOS**

Se han mantenido reunión de trabajo para firmar acuerdo en el suministro de alimentación infantil de forma periódica.

Se ha evaluado e inspeccionado las instalaciones de almacenaje de la alimentación infantil.

El suministro es mensual. Facilitando la alimentación a los bebés que estamos apoyando.

### **CRUZ ROJA**

Hemos mantenido reunión con responsables del área de empleo y programas de inserción laboral y social, con la delegación que tienen en Majadahonda /Las Rozas.

Acciones conjuntas:

- Reunión de trabajo para establecer protocolos de derivación de mujeres que necesitan formación del idioma español.
- Coordinación de casos de intervención social para valorar casos conjuntos.
- Coordinación de mujeres que se han incorporado al programa de empleo.

Cruz Roja nos ha derivado a **18 mujeres** para apoyar en la alimentación infantil  
RedMadre ha derivado al programa de empleo a **5 mujeres**.

### **CARREFOUR.**

Seguimos recibiendo una tarjeta regalo mensual para compras de material infantil.

### **BABY ECO**

Tienda de compra-venta de segunda mano. Nos donan los enseres y mobiliario infantil que no venden o tienen excedentes.

### **KIDS2KIDS**

Nos donan ropa de bebe y complementos que no venden en sus tiendas de segunda mano.

### **TIENDA SOLIDARIA, Las Rozas**

Seguimos colaborando en el intercambio de ropa.

Nosotros les proporcionamos ropa y enseres que están fuera de nuestro perfil y la Tienda nos proporciona ropa de bebé en buen estado para nuestros bebés.

### **AQUA (Ayudan a los que ayudan)**

Donación de alimentación e higiene infantil de las campañas de recogida que la entidad organiza.

### **POBLADO DE LAS SABINAS (MÓSTOLES)**

Visita al asentamiento de infraviviendas. Pudimos comprobar las condiciones y carencias de las familias que viven allí.

Donamos los excedentes de material y enseres que nosotros nos podemos aprovechar.

Este año hemos podido incluir en **dos ocasiones** alimentación infantil

## EQUIPO DE VOLUNTARIOS DE REDMADRE, Las Rozas.

GRACIAS al equipo de voluntarios y a su esencial labor podemos seguir trabajando por el FIN y MISIÓN de nuestro proyecto.

Este año no propusimos afianzar lo ya conseguido y resolver una logística de almacenaje eficiente y rápida para la distribución de material.

Contamos con el apoyo del grupo de jóvenes que participan activamente los fines de semana en las tareas de organización del Almacén; realizan tareas de clasificación, almacenaje, logística y verifican el buen estado y uso de enseres de nuestro almacén.

Los jóvenes no solo realizan tareas de almacenaje, sino que el propio grupo anima a muchos jóvenes a que se unan en esta tarea y sumen los valores que RedMadre definen en sus objetivos: la difusión.

También contamos con grupos externos que facilitan tareas puntuales de transporte y traslado de material.

Mantenemos reuniones de equipo donde no solo se escucha la voz del equipo de profesionales, sino que se da protagonismo al equipo de voluntarios.

Todas las inquietudes, ideas, conclusiones son tenidas en cuenta puesto que aportan otra mirada, son instrumento de un apoyo positivo, diferente y potenciador de la labor diaria.

El papel que desempeñan nuestros voluntarios son el motor y las piezas fundamentales para el funcionamiento y la organización interna.

La formación tiene gran relevancia en nuestra institución. Es la garantía de la calidad de todas las acciones que desarrollamos, a la vez que es un proceso constante de transformación con la realidad, de la que aprendemos a diario.

Por lo tanto, es un espacio de reflexión, sobre las acciones y las motivaciones de nuestro compromiso: apoyar a la mujer embarazada en situación de vulnerabilidad.

## EQUIPO DE PROFESIONALES

Hemos mantenido varias reuniones de coordinación con todos los profesionales de intervención social. Con dos objetivos:

1. Unificar criterios de intervención.
2. Consolidar cambios en los periodos de atención a mujeres embarazados y sus hijos.

Este año hemos puesto en marcha un *cuestionario de satisfacción* para que las mujeres embarazadas que atendemos, donde puedan valorar nuestro trabajo.

Hemos participado en las pruebas piloto del programa GEMMA.

**DATOS DESCRIPTIVOS  
2018**

**324 MUJERES** han recibido intervención y valoración social.

**129 MUJERES** se les ha abierto nueva historia social.

**195 MUJERES** proceden de las intervenciones iniciada en el año 2017.

**10 MUJERES** atendidas en situación de **RIESGO ABORTO**.

**10 MUJERES** han llegado a termino con su gestación.

**104 CANASTILLAS DE BIENVENIDA.**

**139 BEBÉS** han recibido enseres y material infantil.

**1.015** paquetes **PAÑALES** se han repartido entre las mujeres atendidas.

**1.029** botes de **LECHE** de formula repartidos para la alimentación infantil.

**483** paquetes de **CEREALES** como complemento de alimentación infantil.

**3.048** comidas preparadas (tarros de **POTITOS**) para la alimentación infantil.

**708** bolsas de **ROPA** infantil (sábanas, mantas, toallas) repartidas.

**931** productos de **HIGIENE** infantil para el aseo del bebe.

**374 MOBILIARIO** infantil.

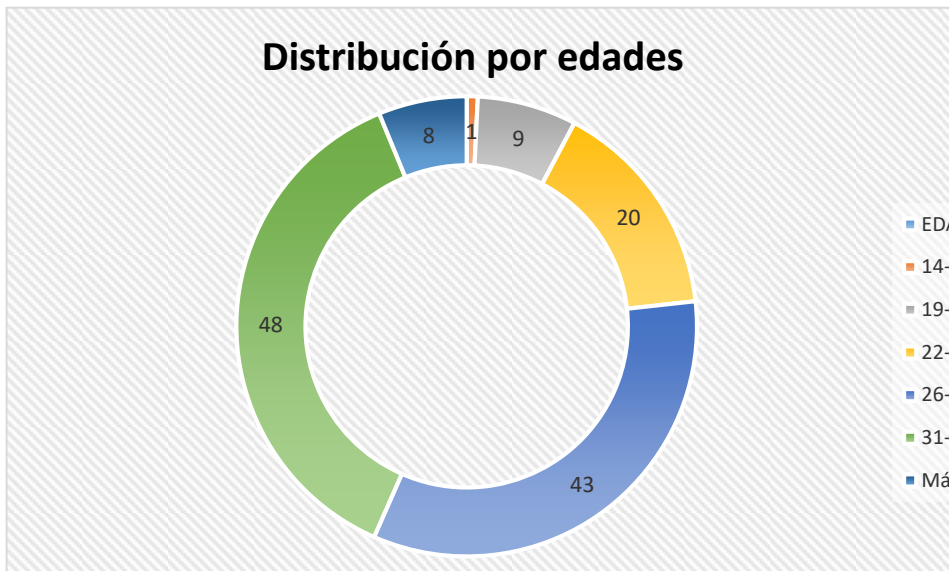
En 2018 hemos atendido a 129 casos nuevos de mujeres. Han sido atendidas por el equipo de intervención social tratando de realizar en cada uno de los casos una valoración integral de su situación.

Hemos dado continuidad a 195 mujeres que se les abrió historia social en el año 2017. Continuamos con los procesos abiertos, en las distintas etapas en las que se encuentran: procesos de seguimiento, tanto de gestación, lactancia o crianza, procesos de consecución de objetivos, procesos finales de la intervención.

La edad media de las mujeres que hemos atendido es de 29 años.

La edad de la mujer más joven es de 15 años

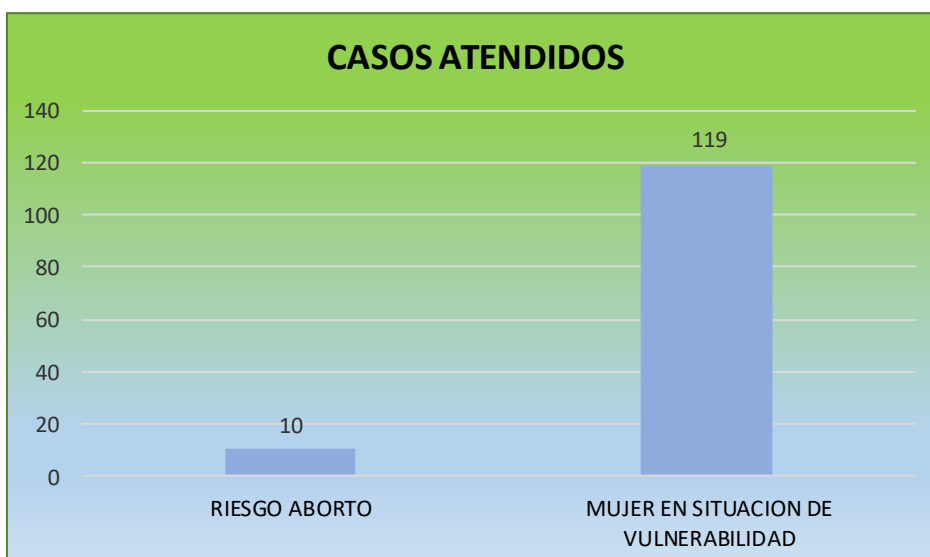
La mujer de más edad es de 47 años.



Queremos apuntar el siguiente dato recogido por tramos de edad.

Han acudido un 7% de mujeres embarazadas de entre 19 y 21 años y un 16 % de mujeres embarazadas ente 22 y 25 años. Se constata nuevamente el retraso de emancipación residencial y la independencia económica por los factores ya mencionados: alto índice de paro juvenil, y un retraso para constituir una familia.

De un total de 129 mujeres embarazadas que han acudido a primera cita de valoración nos sigue preocupando el dato que tan SOLO han pedido ayuda **10 casos RIESGO ABORTO**.



Resaltamos el **historial de abortos** de las mujeres que han tenido otros embarazos:

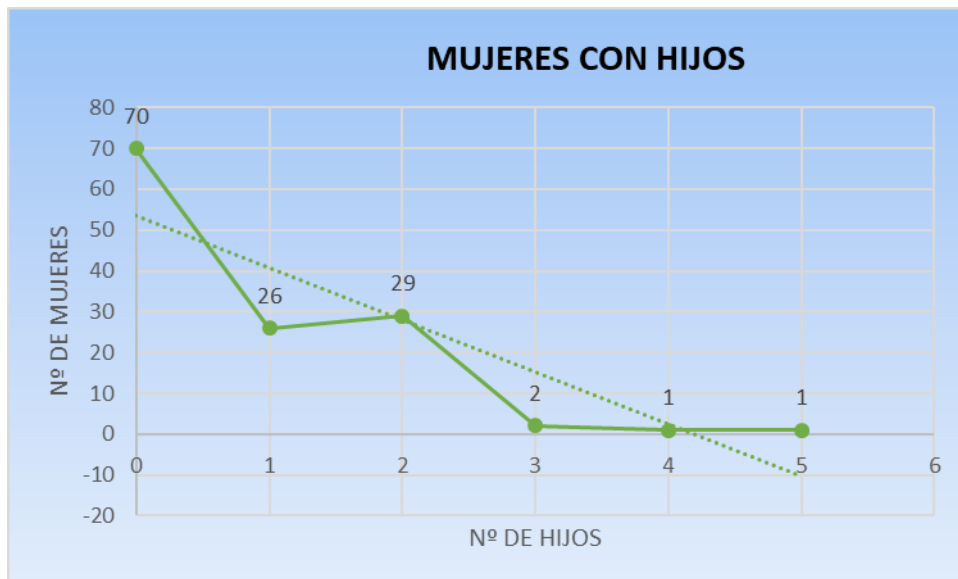
22 mujeres, abortaron en 1 ocasión.

8 mujeres, abortaron en 2 ocasiones.

1 mujer aborto en 3 ocasiones

1 mujer aborto en 4 ocasiones

A todas las mujeres se les recomendó la conveniencia de recibir apoyo psicológico para tratar el tema del post aborto. Una gran parte de estas mujeres pueden que desarrollen enfermedades psicopatológicas sino son tratadas adecuadamente.



Destacamos un 54,26 % de las mujeres embarazadas atendidas, era su primer hijo.

Hemos atendido a 4 mujeres que habían sido atendidas en embarazos anteriores.

La gran mayoría de las mujeres con tres o más hijos se las ha atendido por la situación económica familiar.

Destacamos un dato que hemos ido observando, con mujeres de más de dos hijos. Cuando las mujeres cuentan con parejas en el apoyo de la paternidad. Éstas no coinciden con el número de hijos.





Las mujeres que han acudido para recibir apoyo y orientación en su embarazo y/o crianza de sus hijos tienen nacionalidades muy diversas, como:

Norte América: 2

Sur América: 64

Asia: 1

Europa: 2

España: 13

África: 47

Seguimos constatando que, el 36,43 % de las mujeres procedentes de África, acuden principalmente, por: motivos económicos. Donde se les orienta hacia la inserción laboral.

Mujeres que tienen nacionalidad de Estado Unidos, han acudido para recibir información sobre prestaciones y ayudas, después del embarazo, como: guarderías, escuelas infantiles, prestaciones por maternidad y ayuda en la crianza.

El 49,61 % de las mujeres con nacionalidades de sur América, en la mayoría de los casos, son por situaciones económicas, acompañadas del abandono de las parejas en el momento de compartir la noticia del embarazo. También hay que sumarles el factor de encontrarse en situación irregular con su documentación.

Podemos decir, que el 75,96 % del total de las mujeres atendidas no tenían pareja en momento de embarazo y/o parto. Seguimos reflejando este dato tan significativo, la falta de *responsabilidad paterna*.

## DATOS DE MATERIALES Y ENSERES PARA BEBÉS, 2018

Este año 2018, hemos realizado 934 entregas a las mamás con alguna necesidad que cubrir para sus bebés.

Estas entregas están repartidas entre: material y enseres para bebés y alimentación infantil.

Tenemos que clarificar estos resultados, anuales.

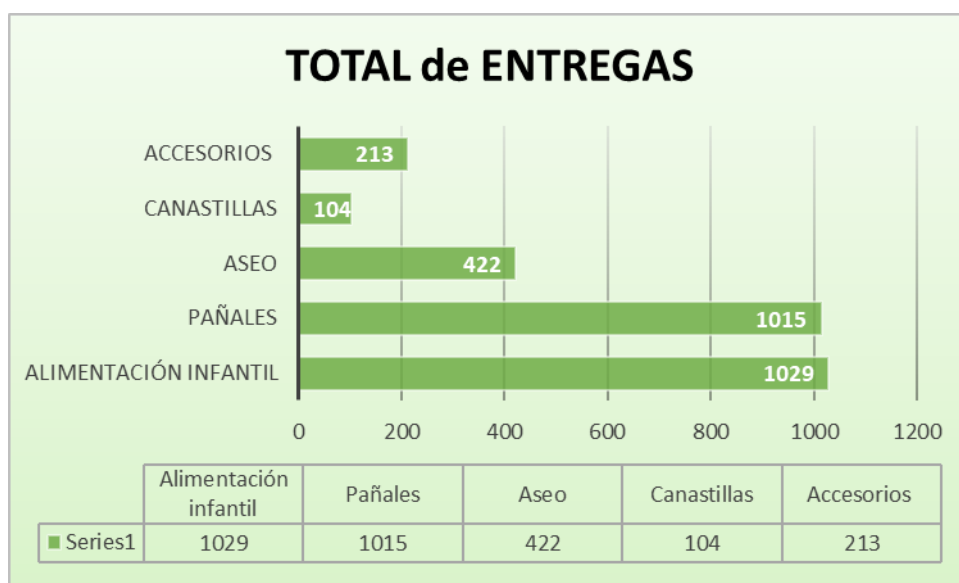
Por un lado, el apoyo con material y alimentación infantil se ha reducido hasta los catorce meses.

Salvo situaciones que valoramos necesario seguir apoyando, por las circunstancias y situaciones individuales de algunas mujeres a las que seguimos apoyando hasta los tres años.

Por otro lado, contamos con mayor seguimiento en cada uno de los procesos de la mujer embarazada y evaluamos procesos que requieren intervenciones de otros recursos con los que estamos en permanente coordinación, con los profesionales de referencia.

Vamos a transcribir los datos totales de las unidades entregadas.

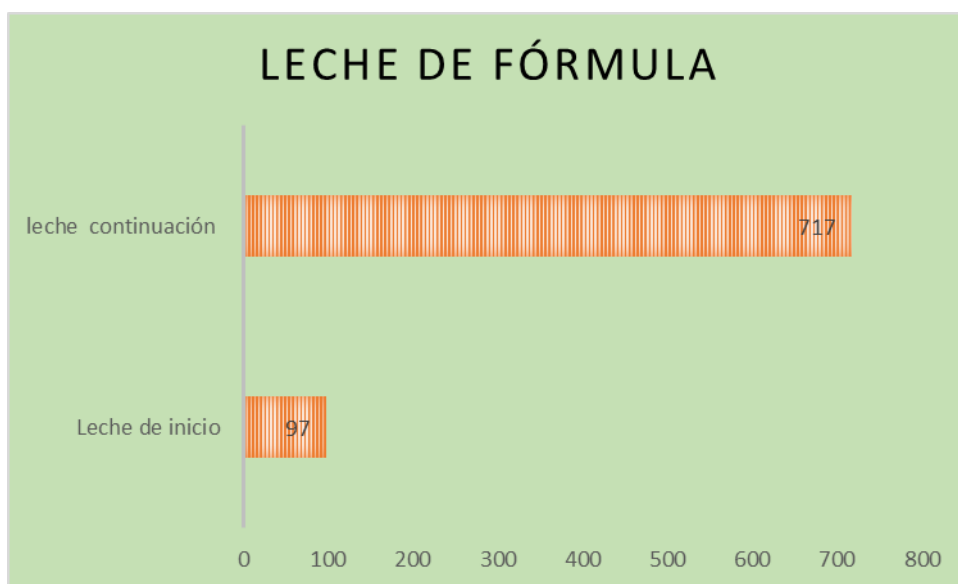
Se han entregado 934 unidades, entre material y alimentación infantil.



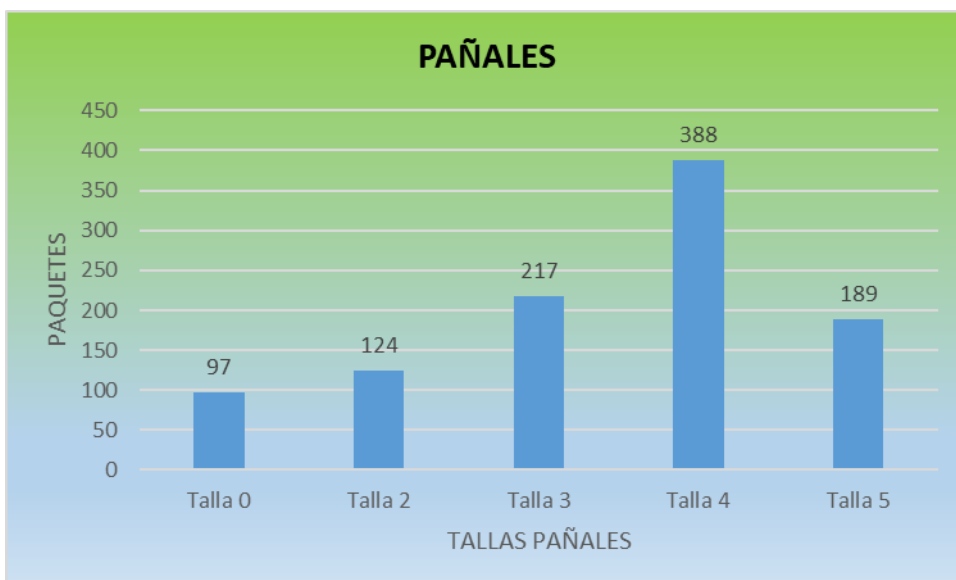
Hacemos entrega mensual del material y alimentación infantil. Valoramos qué necesidades tenemos que apoyar, en cada una de las mujeres a las que apoyamos.

Nuestras prioridades son cubrir las necesidades básicas del bebé. Entendemos que la alimentación infantil está dentro de dichas prioridades.

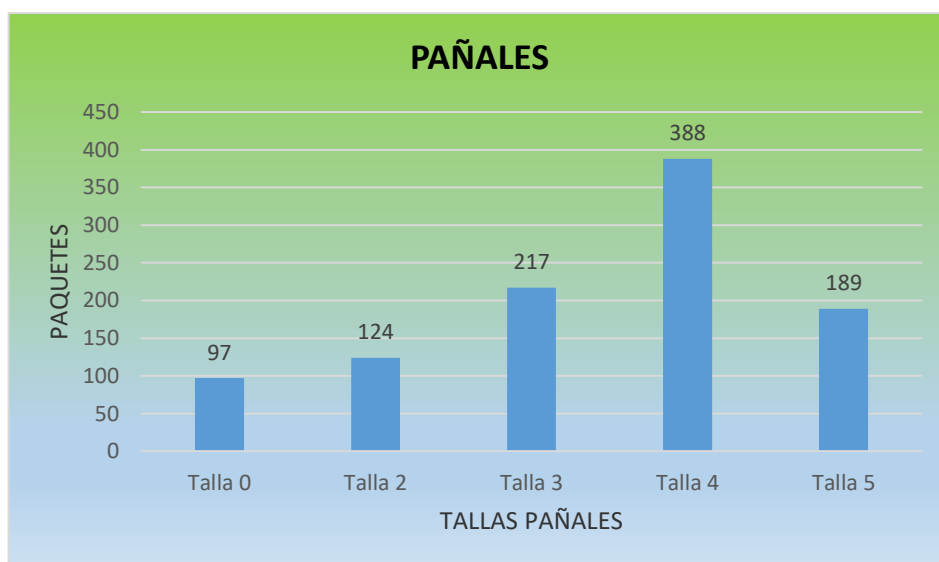
Este año, gracias a las donaciones del Banco de Alimentos, hemos podido entregar mensualmente alimentación infantil. Es decir, la madre recibe 4 botes de leche, por mes.



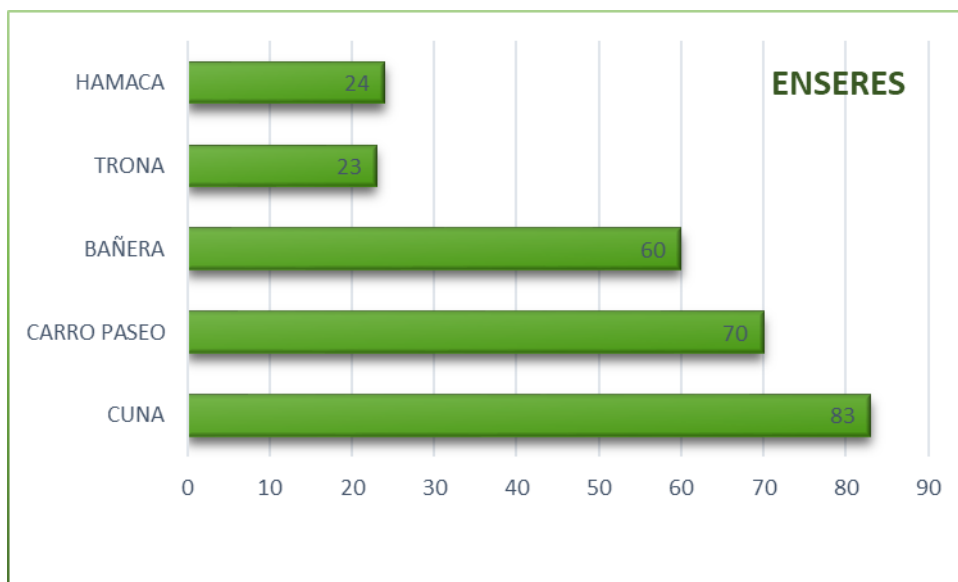
Apoyamos la lactancia materna y motivamos a través, de los cursos formativos. Entregamos leche de formula cuando así lo indica el pediatra de referencia.



El siguiente grafico representa las unidades de paquetes de pañales por tallas que se han entregado, con un total de 1.015 paquetes.



Entregamos pañales de la talla cero en las Canastillas de Bienvenida. El número total de pañales entregados no corresponde con las 104 canastillas entregada. Queremos hacer la siguiente aclaración. No todas las mujeres que atendemos llegan embarazadas. Hemos atendido a más de un 31% de mujeres derivadas desde servicios sociales y/ u otros recursos (Cruz Roja, Cáritas), para ser apoyadas con enseres y manutención infantil.



Damos prioridad en la entrega de enseres y material infantil a las mujeres que no disponen de apoyo de pareja y/o apoyo familiar. Donde sus recursos económicos son escasos y no tienen derecho a prestaciones o subsidios.

## AGRADECIMIENTO

Cuántas veces hemos podido dar las GRACIAS, este año .... No se pueden contar. Tal vez parezca una "simpleza" hablar de tantos momentos de dar las GRACIAS, pero qué bien sienta cuando se dan.

Dar las GRACIAS, por seguir confiando en nosotros a AFANS, Rozas.

Dar las GRACIAS, por el trabajo de calidad al EQUIPO de VOLUNTARIOS.

Dar las GRACIAS, a TODAS las personas que comparten con nosotros el día a día para superar las dificultades.

Y, sobre todo, dar las GRACIAS a cada una de las mujeres embarazadas que acuden a nosotros y de ellas aprendimos de su valor y valentía.