

MEMORIA ANUAL 2021

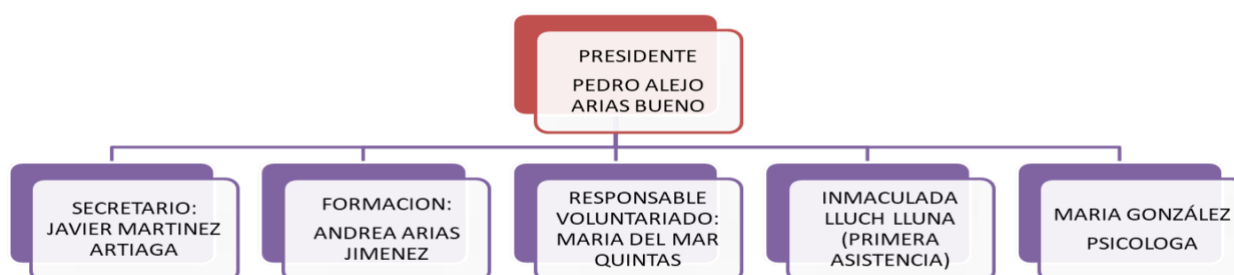
REDMADRE ALICANTE

1. ÁMBITO TERRITORIAL DE ACTUACIÓN:

El ámbito de actuación es provincial, según los estatutos inscritos en la sección 1ª con el número CV-01-054860-A del Registro Autonómico de Asociaciones de la Comunidad Valenciana, unidad de Alicante, con fecha 9 de noviembre de 2015.

2. DATOS RELATIVOS A LA ASOCIACIÓN

2.1. ORGANIGRAMA:



2.2. JUNTA DIRECTIVA:

La Junta Directiva está compuesta por:

PRESIDENTE.....PEDRO ALEJO ARIAS BUENO
VICEPRESIDENTE.....MARIA DEL MAR QUINTAS BETETA
TESORERA.....MARIA INMACULADA LLUCH LUNA,
SECRETARIO.....JAVIER MARTINEZ ARTIAGA

2.3. SOCIOS:

La Asociación cuenta con 65 socias/os incritos durante el año actual.

2.4 EQUIPO TÉCNICO:

Durante el año 2021, se han incorporado 1 personas más al equipo de trabajadoras de REDMADRE.

2.5. TRABAJADORAS:

- INMACULADA LLUCH LUNA, Voluntaria
- AITANA ARIAS JIMENEZ contrato eventual segundo trimestre 2021.
- ANDREA ARIAS JIMENEZ, voluntaria, responsable de formación de programas.
- MARIA DEL MAR QUINTAS BETETA, voluntaria, responsable de voluntariado.
- MARIA GONZALEZ, Psicóloga, servicio subcontratado a la Asociación pro respeto a la vida humana.

SERVICIOS DE ENTREGAS: SONIA JIMÉNEZ ESPÍ y un equipo de voluntarias,

LIMPIADORAS SEDE REDMADRE: voluntarias.

MARIA LUISA MONCHO SILVESTRE , Asesor Fiscal, Laboral y Contable.

2.6. VOLUNTARIOS.

35 voluntarios/as: 20 personas voluntarias lo hacen con carácter puntual (Campañas Solidarias y profesionales) y 15 de manera estable y continuada en los proyectos diarios y/o semanales.. La formación, promoción y sensibilización en materia de voluntariado, en REDMADRE, es un proceso personalizado, e integrador que tiene como núcleo de referencia al voluntario como persona, a la entidad de voluntariado como organización y a los beneficiarios de la acción de ambos como destinatarios finales, propiciando no sólo la transformación social sino la necesaria transformación personal, en forma de crecimiento personal.

Por ello, la asociación trabaja en la formación y sensibilización del voluntariado, que es el pilar desde donde se construyen todas las acciones que realiza REDMADRE para lograr sus fines, no solo con las madres a las que se asiste y a sus hijos, sino también al propio voluntariado. Se cuenta con un plan específico de voluntariado para poder llevar a cabo todos los programas, cualificado y motivado, al que se le hace partícipe en la gestión y desarrollo del proyecto.

PRESUPUESTO REDMADRE

2020 GASTOS:

- **Desplazamientos..... 250 €**
- **Cobertura necesidades básicas de las beneficiarias, productos de higiene, pañales, etc:.....3.500 €**
- **Equipos y materiales:.....500 €**
- **Promoción y publicidad:.....300 €**
- **Suministros de la sede, luz, agua.....900 €**

- **Servicios externos, asesoría etc.....2.500**

Total.....7.950 €

INGRESOS:

- **Donaciones privadas..... 6.000 €**

1. PROGRAMAS Y ACTIVIDADES REALIZADAS DURANTE EL AÑO

1. PROGRAMA DE ATENCIÓN, ACOMPAÑAMIENTO Y ASESORAMIENTO A MADRES.

El programa de información y asesoramiento se dirige a mujeres embarazadas, cuyo embarazo ha sido imprevisto y les genera algún tipo de conflicto. Frecuentemente se encuentran en situación de vulnerabilidad o exclusión social, con otros menores a cargo, pertenecientes a familias desestructuradas o en situación de desventaja social, víctimas de violencia.

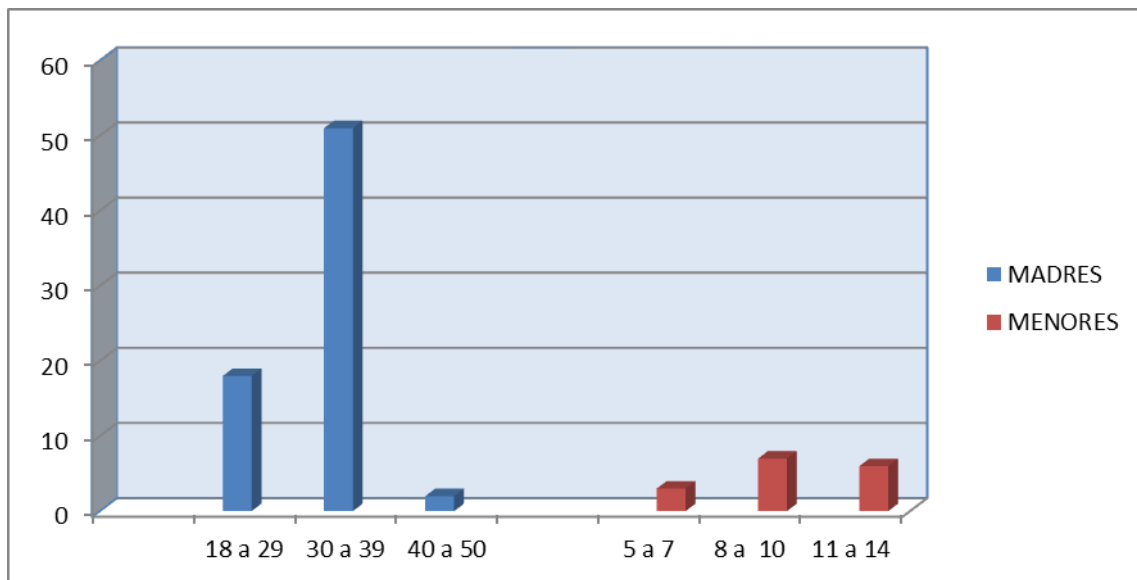
Los servicios que prestamos en este programa son:

- ✚ Acompañamiento, atención y apoyo personalizado a la mujer embarazada en la situación descrita a cargo de las voluntarias desde el primer contacto.
- ✚ Atención y apoyo inicial a madres sin hogar o excluidas socialmente
- ✚ Asistencia material con enseres, equipamiento , comida de bebés a madres con niños entre 0 y 2 años.
- ✚ Atención psicológica.
- ✚ Información acerca de los Servicios Sociales.
- ✚ Asesoramiento sobre cuidados e higiene personal.
- ✚ Asistencia en trámites para la solicitud de títulos de familia numerosa o monoparental, Renta de Inclusión social, etc.

- ✚ Búsqueda de acomodo en casas de acogida.
- ✚ Prestaciones de la Seguridad social.
- ✚ Petición de citas para Servef, Oficina de Extranjería, Cursos de Formación ..
- ✚ Recursos de la ciudad de Alicante: derivación a otras Ongs (para temas especializados como discapacidad) o a otros recursos comunitarios, etc.
- ✚ Para la elaboración de itinerarios y currículo, ha sido necesario mantener una entrevista individual y solicitar cita previa. Según la situación se les ha incluido en la Formación para el empleo .
- ✚ Se trabaja conjuntamente y en unión de los distintos Agentes Sociales: Ayuntamiento, Consellería de Igualdad, Participación Ciudadana, Centros Sociales.

Se atiende cinco días a la semana, de Lunes a Viernes, en horario de 17:30 a 19:30h.

GRÁFICO MUJERES Y MENORES ATENDIDOS



RANGO DE EDADES

MADRES

NIÑOS

18 a 29 AÑOS: 18

5 A 7 AÑOS: 3

30 a 39 AÑOS: 51

8 A 10 AÑOS: 7

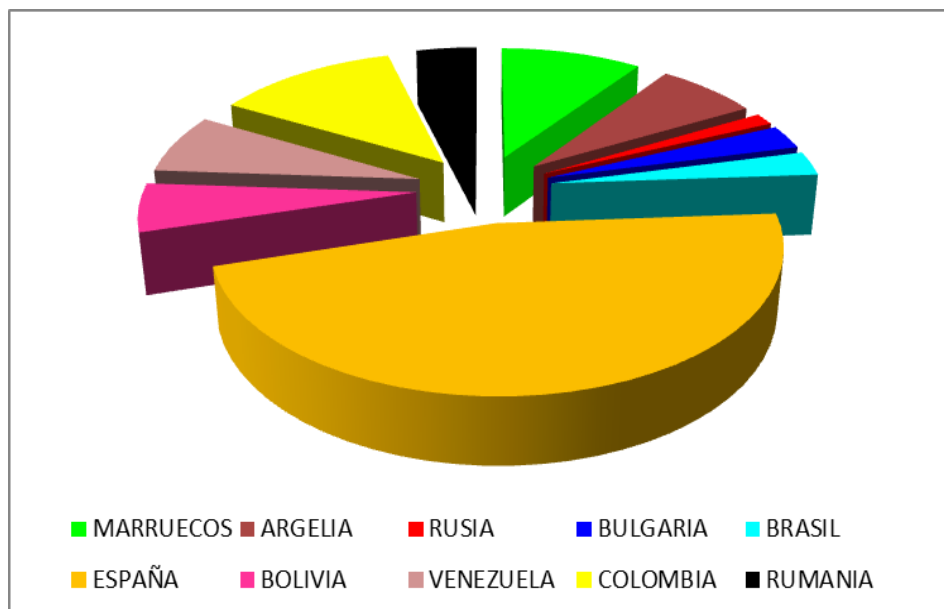
40 o mas AÑOS: 2

11 AÑOS: 6

TOTAL: **71**

TOTAL: **16**

GRÁFICO DE NACIONALIDAD DE LAS MADRES



NÚMERO DE NACIONALIDADES:

9 colombianas ,7 marroquíes ,5 venezolanas, 5 argelinas ,4 bolivianas ,3 rumanas, 2 búlgaras, 2 brasileñas ,1 rusa.

2. PROGRAMA DE COBERTURA DE NECESIDADES BÁSICAS: ALIMENTACIÓN, PRODUCTOS DE HIGIENE FAMILIAR E INFANTIL.

Las mujeres embarazadas que lo necesitan, solicitan la asistencia material a través de las voluntarias que le acompañan. Pueden recibir de forma periódica productos de higiene y alimentación para sus hijos (pañales, toallitas, gel, cremas y aceites, leche maternizada, potitos, etc), así como distintos equipamientos (cunas, carros, sillas, bañeras, etc).

Disponemos durante todo el año, de un servicio de ropero organizado en sector infantil y adulto, etiquetado debidamente en base a sexo y talla por edades. Además, se incluye una sección de juguetes, juegos educativos y libros de lectura.

Se trata, por tanto, de un proyecto integral que supone el acompañamiento y apoyo, a la vez que la ayuda material cuando resulta necesaria.

A lo largo de los años en los que la asociación desarrolla su actividad en Alicante se ha producido un hecho digno de mención en este punto. Varias mujeres que fueron beneficiarias de este apoyo, son hoy voluntarias en REDMADRE, y su ayuda es muy eficaz y humana.

3 .PROGRAMA DE EMPLEABILIDAD E INSERCIÓN SOCIOLABORAL:

Su principal objetivo es dotar de empleabilidad a las mujeres atendidas que lo necesiten, bien por encontrarse en situación o riesgo de exclusión social, o por carencia de estudios y conocimientos necesarios para el acceso al mercado laboral, ayudándoles y acompañándoles en su itinerario socio-laboral.

Se detectan una serie de necesidades:

- El 85% de la mujer inmigrante no hispana, tiene un conocimiento muy deficiente de la lengua castellana.
- Carecen de habilidades básicas para encontrar empleo.
- Desconocen la Legislación española en materia laboral.

- Un 60% es semi-analfabeta y desconoce cuáles son sus derechos.
- El 90% llega a España sin titulación académica.

Ha habido logros respecto al trabajo, al perfil empleable de las beneficiarias, establecer relación de ayuda y a poder intervenir integralmente, dando apoyo, motivando y formando en organización para la búsqueda empleo.

Una búsqueda activa de empleo implica desde la asistencia a cursos formativos que proporcionen conocimientos y titulación, la preparación de un currículum (CV), y hasta los procesos selectivos, incluyendo la inscripción en portales de búsqueda de empleo online, bolsas de trabajo, redes sociales, etc.

De la mano de una voluntaria se ha creado un Grupo de apoyo entre las mujeres beneficiarias. estableciendo lazos y actuaciones de ayuda mutua con los hijos, para que pudieran acudir a entrevistas, a la formación, realizar gestiones, etc.

Se encuentra en elaboración un proyecto conjunto con determinadas empresas para la creación de una bolsa de trabajo para las madres atendidas por la asociación.

Así mismo, a las personas con permiso de residencia y trabajo, se les deriva a los recursos normalizados, se les solicita el DARDE, y se les informa sobre el alta y las cotizaciones a la Seguridad social, tanto por cuenta ajena como propia. Además, siguiendo el itinerario de cada una, se ha preparado individualmente la entrevista de trabajo con cinco madres.

ACTIVIDADES, VISITAS Y ASISTENCIAS A REUNIONES:

- Curso específico voluntariado asociaciones de Avalcae Noviembre.
- Congreso provincial DIPUTACION DEL VOLUNTARIADO diciembre.

- Encuentro anual de la Fundación Red Madre en Madrid (junio)
- Reunión con grupos municipales en el ámbito político para la creación de centros de apoyo a la maternidad en la Provincia.
- Visitas a farmacias para donación de pañales y leche maternizada.
- Visitas a Colegios para impartir formación sobre el aborto.
- Reunión de voluntarias en la sede para formación específica.