



MEMORIA DE ACTIVIDADES

2025

ÍNDICE

P. 01	CARTA DE LA PRESIDENTE
P. 04	ASOCIACIÓN REDMADRE MADRID
P. 06	ACTIVIDADES 2025
P. 06	PROYECTO “APOYO A LA MATERNIDAD DESPROTEGIA”
P. 10	PROYECTO “MADRES EN RED”
P. 12	PROYECTO “BUSQUEDA ACTIVA DE TRABAJO”
P. 13	PROYECTO “LO PRIMERO ES LO PRIMERO”
P. 19	PROYECTO “ESPACIO REDMADRE”
P. 20	PROYECTO “UN TRABAJO EN RED”
P. 24	NAVIDAD EN LA ASOCIACIÓN REDMADRE MADRID
P. 28	NUESTRO PRESUPUESTO
P. 29	DATOS DEL 2025: PERFIL DE LA MUJER
P. 30	PLAN ESTRATÉGICO 2026-2028
P. 32	AGRADECIMIENTOS

2025, “¡Uff! Lo hemos conseguido”

Comienzo esta carta diciendo que el 2025 ha sido un año lleno de retos y desafíos como nunca habíamos encontrado hasta ahora: el nuevo piso de acogida, una nueva profesional contratada, dos centros nuevos abiertos, **Valdemorillo** que inició su andadura en enero y **Alcobendas** que, a pesar de que estaba abierto desde septiembre no contaba con un local adecuado, proyectos presentados a instituciones financiadoras que no han salido, subvenciones otorgadas que no eran ingresadas por retrasos de trámites....un cúmulo de situaciones que nos han llevado a temer si llegaríamos a fin de año con algo de dinero en el banco.

“Las jefas”, como nos llaman de broma, estábamos un poco preocupadas, no puedo negarlo. Pero se cumplió, una vez más, ese dicho español que, a mí, una extranjera- española, siempre me ha hecho mucha gracia: “Dios aprieta, pero no ahoga”... de repente, llegaron las subvenciones y una donación de 62.500 euros de un particular ¡que nos ha salvado!



Os cuento que **el piso de acogida “ENTREVIDAS”** ha sido nuestro mayor logro de este año: hemos conseguido dar una vivienda digna a tres mujeres embarazadas que han sido madres mientras estaban en el piso. Es una vivienda de alquiler de la Agencia de Vivienda Social de la Comunidad de Madrid que nos permite, por un tiempo bien delimitado, acoger a las madres y sus hijos, en un piso de tres habitaciones, dos baños, un salón y una cocina compartidos. Además, contamos con una **nueva profesional que es la directora del piso.**



Los nuevos centros de atención: Valdemorillo y Alcobendas

Valdemorillo ha surgido a pedido del Concejal de Familia del Ayuntamiento, que nos ha ofrecido todo lo necesario para que podamos encargarnos de apoyar a cualquier mujer embarazada en situación de vulnerabilidad, no sólo del municipio de Valdemorillo como de la Mancomunidad a la que pertenece: instalaciones, trabajo en red, una dotación económica y todas las facilidades para que podamos realizar nuestra labor. Estamos a la espera de una mudanza de todos los servicios sociales a un nuevo local donde ya nos ha prometido ¡una oficina y un almacén!

En Alcobendas, hemos encontrado un apoyo similar, pero en una parroquia: en su párroco, la responsable de Caritas y todo el personal. Es un centro de la que estamos muy orgullosas ya que ha crecido como ningún otro y es el que, en proporción, tiene más casos de embarazos en riesgo aborto, un 41,17% del total. Este nuevo año que comienza será el de inicio del programa Madres en RED de cursos y actividades. Ya nos han permitido realizarlos en las magníficas instalaciones de la parroquia. Y nos han cedido un almacén que estamos ordenando y preparando para poder realizar las entregas y poder recibir donaciones.

¡Voluntarios y donantes de Alcobendas, preparaos porque os necesitaremos! Daremos un aviso en BREVE.

Durante el año hemos tenido tres donaciones muy especiales: la de la **Asociación José Luis González Balado (AJLGB)**, hemos presentado un proyecto y nos han ayudado con 10.000€, **CaixaBank-agencia de Las Rozas** que nos ha ayudado a realizar un proyecto de higiene y bienestar de

la mujer en el embarazo, postparto y lactancia con una aportación de 3.054€ y la empresa **Gastrosueños**, organizadora del festival “The Champion’s Burger” de Las Rozas y nos ha hecho una donación de 4.000 €.

Desde septiembre, estamos metidos en el proyecto de un nuevo espacio en la sede de la asociación en Madrid, lo hemos llamado **“De madre a madre”**: transformar un almacén en una tienda infantil no está siendo fácil, porque debemos de tener lo mismo, pero con una decoración bonita, sin perder espacio para colocar las donaciones que nos llegan todos los días. El reto no solo es conseguir un espacio atractivo sino mantenerlo así todos los días. Hemos presentado el proyecto a los **Premios Solidaridad de la revista Telva**, en febrero sabremos si hemos sido escogidos.



Agradezco desde ya a nuestro equipo de voluntarias de almacén de Madrid por el esfuerzo, el cariño y el tesón.

Tenemos un presupuesto anual muy exigente teniendo en cuenta que aún somos una asociación pequeña, pero es necesario para una atención de calidad, que creemos absolutamente necesaria para ser referencia en nuestro sector.

Creo, sinceramente, que lo estamos logrando, gracias sobre todo a la calidad humana y técnica de nuestras profesionales y de los voluntarios que, cada día, hacen que las mujeres que viven en situaciones muy complicadas vayan poco a poco, resolviendo cada uno de los problemas que otros les habían dicho que eran problemas insalvables. Gracias a todos por vuestro empeño y vuestra ternura.

Todo esto no se podría llevar a cabo sin la ayuda de nuestros donantes: los que nos donan sus cosas que ya no les son útiles para sus niños porque han crecido y que preparan sus donaciones con todo el cariño: hay donaciones que nos llegan lavadas, planchadas, por tallas...¡Una maravilla!

También, quiero decir, que algunas donaciones que nos llegan son de autónomos que han dejado su negocio. Esas nos entristecen porque es una idea, unos años y unos recursos que no han dado el fruto esperado. Pero su generosidad les ha hecho dar con nuestra asociación y donar su stock. GRACIAS.

Por último, gracias a nuestros donantes económicos, los que mantienen con sus aportaciones el día a día de la Asociación: a la Fundación Parentes nuestro apoyo incondicional, los donantes permanentes con donaciones que van desde 10 anuales a mucho más, a los espontáneos, a los de los mercadillos, a los eventuales, a los que nos regalan por su cumpleaños o por su Comunión, a los que nos apoyan en donde

trabajamos y a los que creen en nuestra causa, todos sois importantes.

A muchos no os conocemos personalmente, sólo por los correos que os mandamos de vez en cuando, pero os tenemos muy presentes y sois muy necesarios.

Al finalizar el año, nos llamamos por teléfono la vice y yo y nos dijimos: "Uff, lo hemos conseguido, hemos acabado este año muy bien, después de tanta preocupación".

¡Feliz año 2026 con nuevos retos!

Joana Nogueira Vaz



Asociación REDMADRE Madrid:

¿Quiénes somos?

NUESTRO ORGANIGRAMA

Junta directiva	
Presidente	Joana Nogueira Vaz
Vicepresidente	Carolina Farell Garrigós
Secretario General	Javier Martínez Ferrando
Vocal	Inmaculada Raldúa Ferrer
Vocal	José Antonio Jarnés Esquerdo
Equipo	
Coordinadora Trabajo Social	Carmen Casquel
Psicóloga y coord. formación	Nieves Poveda
Directora piso de acogida	M ^a Angeles Solana
Coordinación voluntariado	Blanca Laín Mónica Bosch
Responsable Las Rozas y Valdemorillo	María Salamanca
Responsable Alcobendas y TC	M ^a Angeles Solana
Trabajo social Apoyo	Cristina Brufao Eva Soutric

La Asociación EDMADRE Madrid, con sede en la C/ General Ramírez de Madrid, 29, es una asociación que inició su labor en el año 2013 y tiene como principal objetivo ayudar a toda mujer embarazada, de cualquier edad, nacionalidad y situación social, que necesite nuestro apoyo, orientación e información ante un embarazo inesperado.

Nuestro ámbito de actuación es todo el territorio de la Comunidad de Madrid. Estamos inscritos en el registro de asociaciones de la Comunidad con el n° 34.031. Estamos declarados de Utilidad pública desde el año 2020.

Ofrecemos a las mujeres embarazadas, de forma gratuita, asistencia social, psicológica y legal; apoyo en la búsqueda de empleo y cursos de formación. Además de facilitarles el apoyo asistencial y material necesario durante el embarazo y el cuidado del hijo durante los dos primeros años de vida.



OBJETIVOS GENERALES

- ❖ **Asesorar** a toda mujer sobre cómo superar cualquier conflicto que un embarazo imprevisto le pueda suponer.
- ❖ **Informar** sobre los apoyos y ayudas, tanto públicas como privadas, que pueda recibir para llevar a buen término su embarazo.
- ❖ **Difundir** ante la opinión pública la necesidad de ayudar y apoyar a las mujeres embarazadas en situación de vulnerabilidad.
- ❖ **Crear** una red de voluntarios que atiendan personalmente a cualquier mujer embarazada con dificultades



OBJETIVOS ESPECÍFICOS

- ❖ **Facilitar** la información y el **acceso a los recursos disponibles en la Red de Apoyo** a la mujer embarazada y madres o padres sin recursos de la Comunidad de Madrid.
- ❖ **Asistencia personalizada** a la mujer embarazada sola y/o con hijos menores a su cargo en situación de vulnerabilidad.
- ❖ Ofrecer un **espacio de atención** que les permita recibir la información y orientación social requerida.
- ❖ Prestar **asesoramiento legal, médico y psicológico** a mujeres de cualquier edad y condición por motivo de su embarazo.
- ❖ **Acompañamiento** de los casos atendidos por medio de los voluntarios formados y derivación a las ayudas existentes que precisen.
- ❖ **Coordinar la realización de las distintas actividades y recursos** de las entidades participantes en el Plan Individualizado de Actuación de cada mujer.
- ❖ **Ayudar a la inserción sociolaboral** de las mujeres gestantes, de forma que puedan continuar su vida y la de su familia sin la dependencia de las ayudas sociales.
- ❖ **Entrega de enseres y materiales** necesarios para el cuidado de los bebés.

PROYECTO

1

“APOYO A LA MATERNIDAD DESPROTEGIDA”

TRABAJO ASISTENCIAL

El número de mujeres embarazadas en situaciónde riesgo de exclusión social y/o vulnerabilidad, que ha pedido nuestra ayuda durante el año 2025 ha sido de:

1000 mujeres, entre ellas, 151 con riesgo aborto.



MUJERES ATENTIDAS 1.000

Madrid Capital	Las Rozas	Alcobendas	Valdemorillo	Tres Cantos
650	270	35	27	18



EMBARAZOS CON RIESGO DE ABORTO 151

Madrid Capital	Las Rozas	Alcobendas	Valdemorillo	Tres Cantos
119	17	14	1	0

METODOLOGÍA DE ASISTENCIA A LA MADRE EMBARAZADA: CONTACTO, ACOMPAÑAMIENTO, SEGUIMIENTO

La metodología empleada por la Asociación REDMADRE Madrid consta de varias fases:

PRIMER CONTACTO

Casi en la totalidad de los casos, el primer contacto con la mujer embarazada suele ser telefónico. Durante el año 2025, se han recibido por parte de nuestro equipo de voluntarias de acogida, **4250** llamadas.

La entrevista de acogida se realiza por los profesionales de REDMADRE, en los cuatro centros de Asociación en la Comunidad de Madrid.

Este equipo ha sido creado hace dos años y es de una importancia clave para las personas que nos contactan. Se informa a la mujer de las ayudas que el Estado pone a su disposición y de aquellos recursos privados que le puedan ser útiles, iniciando un plan individualizado de actuación con cada mujer.

Muchas mujeres refieren que ese primer contacto telefónico ha sido el primer momento de verdadera escucha, atención y cercanía que han sentido en mucho tiempo. Para muchas, es la primera vez que alguien les ha felicitado por su embarazo, que han permanecido positivas cuando los demás solo les han transmitido negatividad, y, aun conscientes de sus dificultades, les han ayudado lo mejor que podían.

EVALUACIÓN INICIAL

Mediante la entrevista personalizada, permite recoger la información y elaborar una evaluación psico/social de la mujer.

Una vez analizada la problemática personal, familiar y social de la mujer embarazada, en función de sus necesidades y de los recursos disponibles, se trata de satisfacer en el mayor grado posible sus necesidades materiales básicas, así como facilitarle la asistencia jurídica, psicológica y la asistencia médica que pueda requerir.

Se les proporciona una persona voluntaria que realizará el acompañamiento si la mujer lo necesita, manteniendo una comunicación periódica con las profesionales de la Asociación REDMADRE Madrid.

Todos los datos sobre la mujer son registrados y evaluados periódicamente por la Dirección y el grupo de responsables de cada grupo de trabajo. con el objetivo de que cualquier mujer embarazada o madre reciente con dificultades pueda seguir tener el apoyo adecuado y adaptado a sus necesidades.

Nuestro lema
**“NUNCA
ESTARÁS SOLA”**
es la fuerza motora y la
definición de nuestra labor
diaria de apoyo y ayuda a la
mujer embarazada en
situación de vulnerabilidad.

ATENCIÓN PSICOLÓGICA

La psicóloga de la Asociación ha realizado un enorme trabajo en la atención directa de apoyo emocional y orientación psicológica, atendiendo a:

- **78** mujeres atendidas
- **230** terapias presenciales
- **160** sesiones de orientación psicológica realizadas por teléfono
- **151** mujeres atendidas por riesgo aborto
- **19** mujeres que han sufrido maltrato, **6** derivaciones al Punto de Violencia

El 2025 se ha caracterizado con la detección y el acompañamiento de mujeres que han sufrido situaciones de maltrato, en un número jamás alcanzado. Es cada vez más frecuente el hecho del maltrato ante el anuncio del embarazo. Pero también el embarazo es un momento de toma de conciencia para la mujer del maltrato que sufre.

La mujer, que acude en busca de ayuda, con el apoyo psicológico que recibe en REDMADRE, empieza a relatar episodios previos de extremo control personal y social por parte de su pareja, agresiones verbales constantes e incluso maltrato físico previo al embarazo o incluso inmediato a su anuncio.

El embarazo es, por tanto, una situación de alerta para la mujer, que le hace ver que algo va muy mal y que se tiene que proteger y tiene que proteger a su hijo. Se inicia un periodo de alerta, en la que la mujer toma conciencia de la situación en la que se encuentra. y el principio que le va a servir de motor para un cambio en su vida.





ASESORÍA LEGAL POR PARTE DE PROFESIONALES VOLUNTARIOS

La gran mayoría de las mujeres extranjeras que acuden a REDMADRE no posee su documentación en regla, con lo que provoca que su situación económica sea muy precaria.

Las mujeres migrantes presentan problemáticas muy diversas, en esos casos hemos contado con entidades como **A+Familias, CEPI o Cruz Roja** que nos han proporcionado una atención jurídica personalizada que necesitaban las mujeres.

Con **A+Familias** hemos firmado un convenio de colaboración con el objetivo de coordinar los casos de atención jurídica.

Para los casos de violencia doméstica, hemos derivado al Punto de Violencia de Género de cada municipio.

63

MUJERES ASISTIDAS

PROYECTO

2

“MADRES EN RED”

Consiste en un conjunto de talleres y cursos que permite unir la formación y la atención emocional, pero también tiene como objetivo la creación de un grupo de entreayuda y autogestión de las propias mujeres que permanezca en el tiempo, más allá de su estancia en REDMADRE

LA IDEA

Desde hace varios años, verificamos que las mismas mujeres que han sido apoyadas por la Asociación, son las mejores “embajadoras” de la Asociación REDMADRE, animando a otras mujeres, que están en la misma situación de vulnerabilidad, a acudir a nuestros centros.



También son ellas las que mejor pueden intercambiar información sobre los recursos existentes, los procedimientos administrativos o la resolución de dudas.

La Asociación ha creado los espacios, tiempos y ambientes de confianza donde la conversación y el apoyo mutuo de hace posible. Este ha sido, quizás, nuestro mejor resultado.



LOS CURSOS

Nuestra psicóloga, Nieves Poveda, imparte el núcleo de cursos sobre maternidad con una vertiente de apoyo psicoemocional y formativa fundamental. Junto a ella, varios voluntarios se encargan de las demás actividades: Economía Doméstica (voluntarios de **Fundación la Caixa**), preparación al parto y primeros cuidados del bebé, nutrición (enfermeras-voluntarias de Asociación REDMADRE Madrid), primeros auxilios (**Des&Des**), Costura (**AMMER**), y este año, por primera vez, una mujer beneficiaria ha querido transmitir su experiencia en temas administrativos sobre la adquisición de documentación.



Este proyecto tiene un componente de activación de la red social de apoyo entre iguales muy interesante, que previene la soledad y el aislamiento que pueden padecer las mujeres que atendemos, haciendo realidad nuestro lema "**NUNCA ESTARÁS SOLA**".



También queremos agradecer a **Fundación la Caixa** que, con su voluntariado corporativo, hemos podido realizar los cursos de economía doméstica:



Con un número total **896** participantes en todas las sesiones y un crecimiento de **24,61%** de asistencia frente al año anterior y una puntuación de grado de "utilidad para mi situación actual y satisfacción" del **95,5%**, estamos motivados y entusiasmados para seguir en esta línea gracias al impacto tan positivo.

El objetivo principal es reforzar la autoestima, dar conocimientos básicos pero eficaces, liberar a la mujer de ideas preconcebidas sobre sus capacidades para ser madres y contar con las parejas para que haya una verdadera corresponsabilidad en el cuidado de los hijos.



Asociación REDMADRE Madrid
LAS ROZAS

REDMADRE
NUNCA ESTARÁS SOLA

REDMADRE

PROYECTO

3

BÚSQUEDA ACTIVA DE TRABAJO

La Asociación REDMADRE Madrid ha derivado a **78** mujeres al programa de orientación laboral de la Fundación REDMADRE, en colaboración con la Fundación ADECCO.

Además, **11** mujeres han asistido a un curso en Las Rozas sobre orientación laboral, realizado en nuestra asociación por la Fundación AgioGlobal con la que hemos firmado un convenio de colaboración.

De las mujeres que se han dado de baja en el 2025, **83** de ellas, lo han hecho por incorporación a la vida laboral o porque han conseguido trabajo lo que supone un éxito en este ámbito de actuación. Hace tan solo 4 años eran poquísimas las que lo conseguían.

Sin embargo, para aquellas que están solas frente al cuidado de sus hijos, la incorporación laboral es difícil debido a la falta de conciliación, horarios incompatibles con las escuelas infantiles o trabajo en fin de semana.



PROYECTO

4

“LO PRIMERO ES LO PRIMERO”



Titulamos este proyecto así porque creemos que, antes de preocuparnos con nada más, la mujer y su bebé deben tener sus necesidades básicas cubiertas: alimentación, aseo, vestido y vivienda.

No podremos crear un entorno de crecimiento personal y emocional antes que estas 4 áreas básicas no estén relativamente cubiertas. La mujer estará siempre en un estado emocional de alerta y de miedo que no le permitirá alcanzar ningún otro objetivo del programa.

Por eso, el trabajo social es tan importante: nos permite detectar qué preocupa a la mujer embarazada y qué puede afectar a su futuro y al de su bebé.

La financiación obtenida para este proyecto nos permite adquirir los recursos necesarios en las áreas básicas y ofrecerlos a la mujer que lo necesita.

Las dos primeras áreas, alimentación y aseo, son las que más recursos suponen para nosotros y hemos conseguido

financiarlas: a través de la Asociación José Luis González Balardo (AJLGB)



Pero también a través de campañas en colegios, empresas y parroquias. En ellas

se hace una gran difusión de nuestro proyecto, llegando a muchas personas que no nos conocen.



La tercera área, la ropa, se consigue, casi exclusivamente a través de donaciones privadas que llegan de toda la Comunidad de Madrid a nuestros centros de atención.

Somos ya un punto de referencia para los donantes que saben que recogemos toda clase de enseres, ropa y productos que sirvan para un bebé desde que nace hasta los dos años.



Y la cuarta, la vivienda es la más complicada. Desde el inicio de este año contamos con un piso de acogida en régimen de alquiler para tres mujeres y sus bebés. Es un piso que hemos “heredado” del Grupo Provida y que pertenece a la Agencia de Vivienda Social de la Comunidad de Madrid.

Le hemos dado un toque de calidez y comodidad para que las mujeres se sientan acogidas. Como siempre, agradecemos a los voluntarios que han participado en su decoración, arreglo de los pequeños desperfectos y traslado de algunos muebles para los cuartos.

Pero no es suficiente, hemos tenido que derivar a 7 mujeres a otros recursos con los que trabajamos todos los años.

LAS ENTREGAS

Hemos mencionado que las mujeres embarazadas llegan a REDMADRE a través de un consejo, de una derivación de su trabajadora social o incluso de su centro de salud. Después de esa primera llamada, se le cita para una entrevista presencial. Las trabajadoras sociales informan y orientan a la mujer para que ella pueda decidir en libertad y con la información completa sobre los recursos que tiene a su disposición.

En las siguientes entrevistas se realiza con ella un plan individual de actuación de realización de actividades dentro del programa anual que posee la Asociación y, sobre todo, un acompañamiento emocional para que la mujer nunca se sienta sola.

En el Octavo Mes de embarazo, nos preparamos para la llegada del bebé y, según las necesidades de la madre preparamos la **Canastilla de Bienvenida** con:

- ❖ Un lote completo de aseo para el bebé y pañales,
- ❖ Ropa de primera puesta,
- ❖ Cuna, ropa de cuna y todos los enseres de los que no disponga y que tengamos (bañera, cochecito, etc.),
- ❖ Entregas mensuales de pañales y alimentación infantil,
- ❖ Entregas trimestrales de ropa.

Sólo podemos entregar estos productos en la medida en la que tengamos donaciones en especie en buen estado o financiación para poder realizar las compras necesarias. De ahí, la importancia que damos a que se realice una verdadera economía circular entre familias.

Es interesante analizar el coste económico de cada entrega ya que tiene un importante impacto sobre la mejora del presupuesto económico familiar y, sin el cual, genera situaciones graves de estrés cuando hay una situación de vulnerabilidad.

Casi todo lo que entregamos proviene de donaciones lo que nos permite apoyar de forma continuada a las familias que lo necesitan.

Hemos cuantificado las entregas realizadas en el 2025 que provienen exclusivamente de donaciones. Tomando los precios de los mismos bienes que son vendidos en las tiendas de segunda mano, llegamos a las siguientes conclusiones:

- ❖ **365** lotes de aseo: **7300€**
- ❖ **70** cunas: **1750€**
- ❖ **119** cochecitos completos: **29750€**
- ❖ **1958** botes de leche: **15664€**
- ❖ **352** canastillas de recién nacido entregadas: **49.280€**
- ❖ **3966** paquetes de pañales: **59.490€**
- ❖ **831** bolsas de ropa: **99.720€**





DE LA DONACIÓN A LA ENTREGA



Muchos de los voluntarios de REDMADRE están involucrados en la cadena de valor de las donaciones.

Cada donación que llega a la Asociación (sea de particular o de empresas) es seleccionada, filtrada, clasificada y preparada para que pueda ser entregada en perfecto estado cuando la mujer y su bebé lo necesite.

La asociación REDMADRE Madrid cuenta con cuatro almacenes: uno central en Las Rozas y otros más pequeños, en cada una de nuestras oficinas. El almacén de Las Rozas constituye el "corazón" de la logística de REDMADRE Madrid.

Todas las donaciones de material voluminoso y/o grandes cantidades, se guardan allí y se van distribuyendo a los demás centros según las necesidades. Dos voluntarios se encargan de esta tarea semanal.

1 DONACIÓN

Particulares y empresas



Familias lavadoras



Ropa sucia

Ropa limpia

2 RECOGIDA, FILTRACIÓN Y CLASIFICACIÓN



En mal estado

Punto limpio

Fuera de nuestro perfil

Entrega a otras Entidades Solidaras

3 PREPARACIÓN Y ENTREGA DE CANASTILLAS Y REPOSICIÓN EN EL ESPACIO "DE MADRE A MADRE"



“De madre a madre”

Un espacio donde la donación
y la entrega se dignifican

PROYECTO

5



¡¡¡El proyecto funciona!!!

El impacto del Espacio “De Madre a Madre” en Las Rozas en las mujeres ha sido espectacular: les gusta venir, escoger la ropa y charlar con otras madres, pero sobre todo con las voluntarias.

Para las voluntarias que atienden a las mujeres, su trabajo ha adquirido más sentido debido al contacto directo con las mujeres y sus hijos.

Vamos a replicar este proyecto en Madrid. No es nada fácil, el local es más pequeño, no puede dejar de ser un almacén de ropa ya que no hay más espacio para guardar nada más, pero debe presentarse como “tienda”, es decir, todo debe estar un su sitio, ordenado y muy atractivo a la vista. Y no sólo eso, debe permanecer así siempre a pesar de que llegan donaciones todos los días a la sede y necesitamos clasificar, ordenar y guardar.

Muchos no creen que sea posible pero nuestro pequeño grupo está decidido. Las ventajas son muchas.

¡ESTE ES EL DESAFÍO!



Os dejo en ascuas, sé cómo está quedando, pero no quiero adelantar acontecimientos. Este proyecto es para 2026.

PROYECTO

6

“UN TRABAJO EN RED”

Una **Red de personas** que se entrecruzan y trabajan conjuntamente: voluntarios, entidades, administraciones públicas, colaboradores y donantes.

UNA RED DE VOLUNTARIOS

En este momento, REDMADRE Madrid cuenta con **132 voluntarios muy comprometidos** de todas las edades.

Continuamos un año más con nuestro compromiso de acoger el programa de Voluntariado Universitario de la **Universidad Francisco de Vitoria**, con la participación de 4 alumnos en el programa de atención directa. Alumnos de diversas universidades nos piden nuestro punto de vista para proyectos TFG o TFM en materia de maternidad, vulnerabilidad, exclusión social y otros temas.

Queremos agradecer a todos los que transportan, los que cogen el teléfono, a los que clasifican, los que lavan, los que pintan paredes, los que imparten cursos, los que montan cunas, tronas y estanterías, los que representan a la Asociación en eventos, stands, los que venden en los mercadillos, los que atienden a beneficiarios y donantes.

A todos **MUCHAS GRACIAS**



RED DE ENTIDADES QUE SE ENTREAYUDAN Y TRABAJAN CONJUNTAMENTE

BANCO DE ALIMENTOS, es la entidad que más nos ayuda a nivel material, ya que nos consigue los alimentos infantiles necesarios para los bebés atendidos en REDMADRE. Este año se ha valorado las entregas realizadas por esta entidad en cerca de 7 mil euros.

FUNDACIÓN ACOMPARTIR, es la entidad que nos proporciona los productos de aseo tanto para la mujer como para sus hijos. Además, pudimos obtener productos para hacer los regalos de Navidad para las mujeres atendidas por REDMADRE.

CRUZ ROJA ESPAÑOLA, gracias a ella podemos conseguir plazas de alojamiento, alimentos y formación. También algunas becas y, sobre todo, integrar a las mujeres en sus programas de orientación laboral.

FUNCACION RESIDENCIA SANTA BARBARA, FUNDACIÓN GOLFÍN, FUNDACION MARIA AYUDA, CENTRO DE ACOGIDA VILLA PAZ, son residencias materno-infantiles destinadas a mujeres solas o con hijos pequeños, que carecen de recursos para alquilar un alojamiento. Gracias a estas entidades, 6 mujeres han podido tener a su bebé en un hogar.

CÁRITAS, con sus programas de alimentos, tiendas de ropa de segunda mano, programas laborales y asistencia en alojamiento en todas las parroquias de Madrid es una ayuda imprescindible y de proximidad a cualquier lugar de residencia.

CIRINEO, es una plataforma social que ayuda a 3 mujeres con tarjetas de alimentación y compra básica.

ASOCIACIÓN A +FAMILIAS, es una asociación que nos ayuda con el asesoramiento jurídico y tarjetas de alimentación de las mujeres atendidas por REDMADRE.

ASOCIACIÓN AMMER, y sus voluntarias Miren y Victoria que nos imparten los cursos semanales de costura. En ellos se cose y se comenta la semana. Un momento de crear lazos de amistad.

FUNDACIÓN ACOGIDA, es una fundación con la que colaboramos para poder hacer realidad una plataforma nacional de apoyo a la maternidad.

FUNDACION LA CAIXA, este año **CAIXABANK-Agencia de Las Rozas** nos ha donado 3054 euros para realizar bolsa de embarazo, postparto y lactancia



UNA RED DE COLABORACIÓN CON LAS ADMINISTRACIONES PÚBLICAS

La coordinación con los servicios sociales de los Ayuntamientos, Hospitales y Centros de Salud es esencial para que la mujer pueda obtener aquellos recursos a que tiene derecho, recurrir a los servicios médicos que necesita y a otros recursos existentes y que le pueden ayudar a superar el momento de vulnerabilidad por el que está pasando.

Hemos contabilizado **68** mujeres que han sido derivadas a nuestra Asociación por los servicios sociales y **108** por los centros de salud y/o hospitales. Este último dato ha sido magnífico, porque

refleja nuestra labor de información sobre nuestra asociación entre los trabajadores sociales que trabajan en estos servicios.

Hemos informado a todas las mujeres sobre las ayudas que existen en la Comunidad de Madrid y del Estado para la mujer que ha sido madre, para aquellas que trabajan y sobre las plazas de guardería y los criterios de acceso.

De todas ellas:

15 han obtenido la ayuda a la maternidad de la Comunidad de Mad

SUBVENCIONES

Hemos percibido varias subvenciones para el desarrollo de proyectos para asistir a mujeres embarazadas y madres sin recursos con hijos de 0 a 3 años otorgada por la Dirección General de Familia y Menor

- ❖ Subvención del Ayuntamiento de Las Rozas
- ❖ Subvención del Ayuntamiento de Tres Cantos
- ❖ Subvención del Ayuntamiento de Valdemorillo



UNA RED DE COLABORADORES Y DONANTES

Y como no agradecer a los colegios que nos apoyan. Todos los años nos invaden con sus campañas organizadas con todo el cariño.



Las donaciones en especie por parte de nuestros donantes particulares no han parado de crecer en los últimos años y ya somos una referencia para aquellos que ya no necesitan los equipos infantiles y quieren darles una segunda fila, colaborando así a una reutilización de los productos que están en perfecto estado.





FIESTA DE NAVIDAD EN REDMADRE

Nadie puede superar a nuestros voluntarios en la organización de esta fiesta, o mejor dicho, de estas fiestas



FIESTA EN LAS ROZAS

El Ayuntamiento de Las Rozas nos cedió el auditorio del Polideportivo de Navalcarbón y tuvimos la suerte de contar con la actuación del mago Javier que nos hizo reír y consiguió sorprender a grandes y pequeños. Estuvieron presentes los concejales de Familia y Asuntos Sociales y de Deportes que siempre les gusta saludarnos y conocer a las mujeres que atendemos durante el año. Después una rifa, cuyos números fueron cantados por los niños más mayores que estaban presentes entre y una merienda riquísima.



LA FIESTA EN MADRID



El evento se ha organizado en la cafetería de la Universidad Villanueva que nos han hecho sentir como en casa. Algunos de los alumnos se vistieron de Reyes Magos, otros animaron la fiesta con Villancicos y otros entretenían a los pequeños de la casa. Un evento precioso que llamó la atención de toda la comunidad universitaria: profesores, alumnos y trabajadores de la Universidad se han acercado a ver qué estaba ocurriendo y quién eran todos esos bebés y mamás. Gracias a los responsables de la organización que ha sido impecable.

Nosotras felices, viendo a madres hablando y conociéndose, algunas voluntarias entre ellas con los bebés en brazos y dejando que las madres descansasen un poco. Los hermanitos mayores cantando villancicos con los alumnos de la Universidad y cuando, llegó la rifa, hubo momentos de humor por ver quién era la afortunada. Todas las mujeres se llevaron un regalo. ¡Feliz Navidad!



NUESTRO PRESUPUESTO



¿Cómo nos financiamos?



DATOS

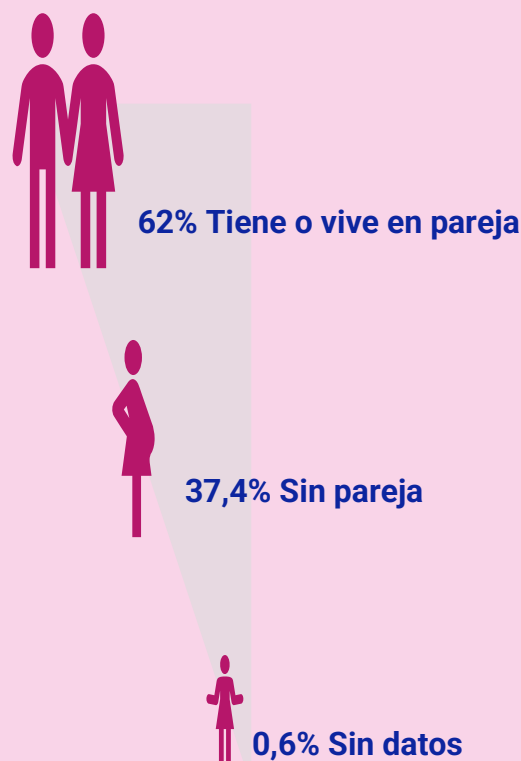
2025

PERFIL DE LAS MUJERES ATENDIDAS

Independientemente de su país de origen o de su edad, la mujer que acude a la Asociación REDMADRE Madrid, lo hace porque no tiene el apoyo activo o constante del padre del bebé o de sus familiares más cercanos. En muchos casos, el hecho que la mujer quiera seguir con su embarazo provoca el abandono de la relación por parte de su pareja y el rechazo de cualquier apoyo económico una vez haya dado a luz. **37,4%** de las mujeres que acudieron a nosotros no tenían pareja. De las anteriores, **48,89%** tampoco tienen cualquier apoyo en su entorno familiar o social, bien porque su familia esté ausente del país, bien porque no apoyen el embarazo.

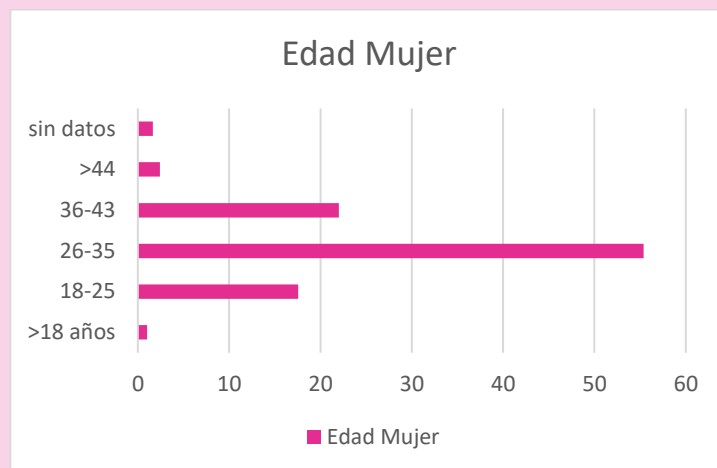
Sin embargo, este año hemos percibido un mayor número de mujeres que si tenían apoyo de su pareja o vivía con ella: 62%. Aun así, muchas veces no es capaz de tener

una autonomía económica y dependen de ayudas de sus familiares, ayudas públicas y/o instituciones privadas.



EDAD

Para mayor claridad, hemos dividido el rango de edad en cinco grupos, ya que la atención que necesita la mujer es diferente en mujeres primerizas adolescentes, mujeres jóvenes, mujeres adultas con más hijos o sin ellos y mujeres en etapa de premenopausia.



SITUACIÓN LABORAL

La situación laboral de la mujer en el momento del embarazo puede influir de manera notable en la seguridad sentida a la hora de asumir un embarazo inesperado. Aunque, nuestra experiencia nos dice que no son las dificultades económicas los que más afectan a la mujer sino el sentirse sola ante un acontecimiento que le parece demasiado grande para asumirlo sola.

El apoyo que siente de su entorno más cercano es lo que le va a permitir vivir sin angustia este periodo.

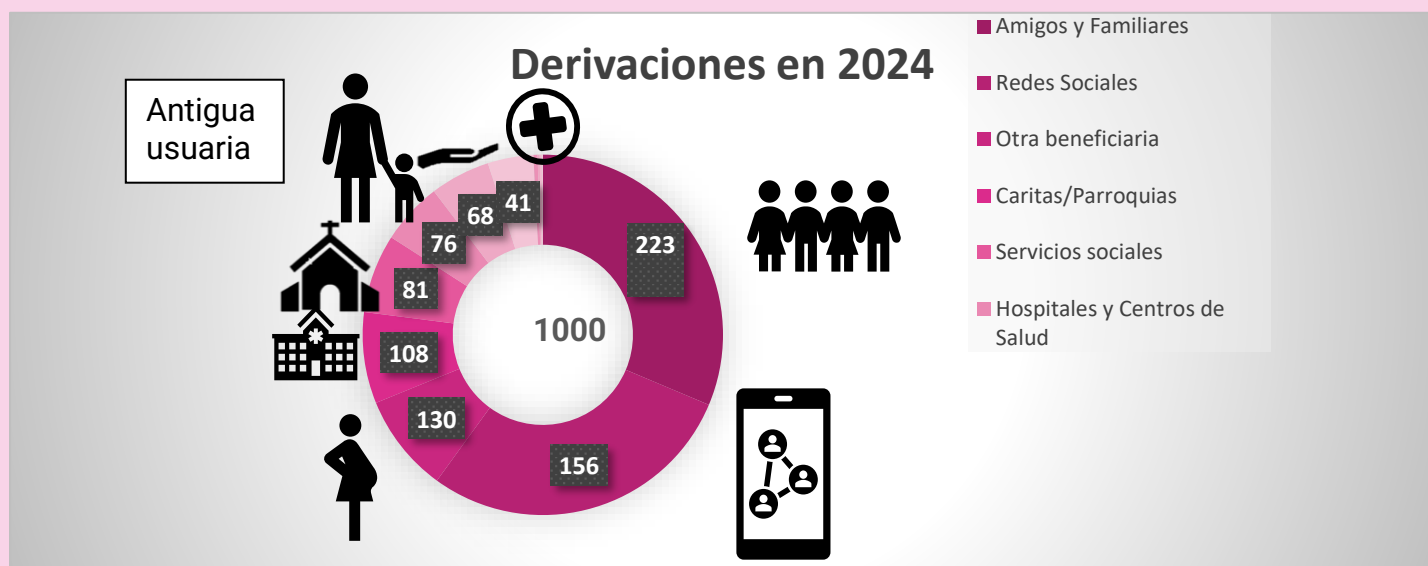
El **71,38%** de las mujeres a las que asistimos se encuentran sin trabajo.



71,38% de las mujeres a las que asistimos se encuentran **sin trabajo**. De éstas, **36,36%** viven del **empleo de la pareja, pero es insuficiente para hacer frente a los gastos familiares**

De los **28,62%** que tiene empleo solo 6 casos tenían permiso de maternidad, lo que supone que los demás son trabajos

¿QUIÉN NOS DERIVA A LAS MUJERES?



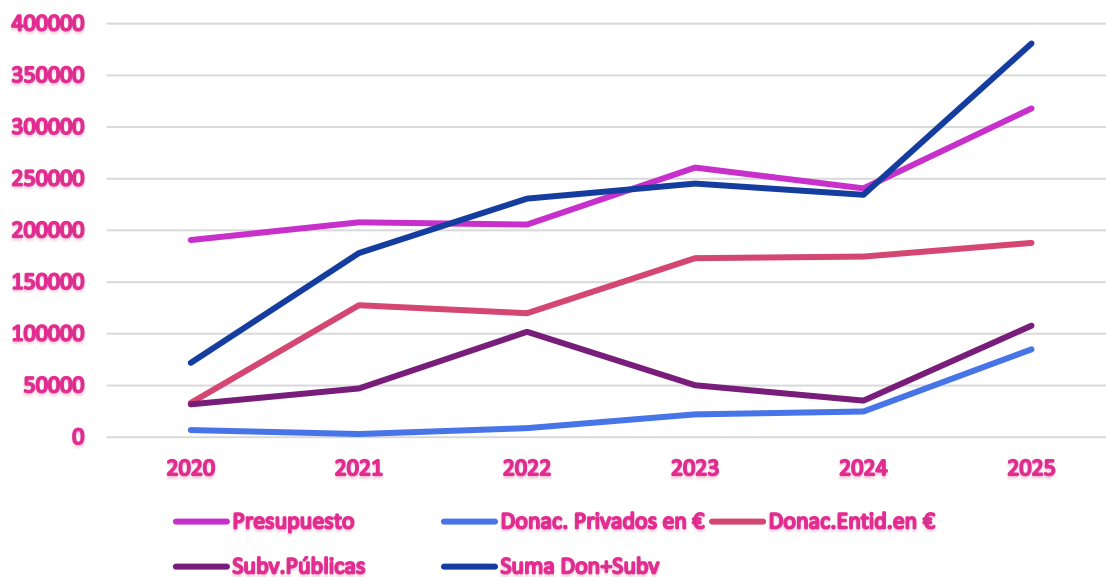
PLAN ESTRATÉGICO 2026-2028

OBJETIVOS 2026



- 1 Proyecto “De madre a madre” en Madrid.
- 2 Conseguir llegar a más mujeres de Valdemorillo al mudarnos al nuevo centro de Asuntos Sociales del Ayuntamiento
- 3 Desarrollar un programa de Orientación Laboral “REDMADRE”.
- 4 Consolidar el proyecto “Un mes, una charla”.
- 5 Promover nuevas áreas como el autoempleo como forma de adquisición de cierta estabilidad económica, tal vez con un nuevo proyecto que estamos preparando.
- 6 Desarrollar el proyecto “Madres en RED” en Alcobendas y conseguir nuevos voluntarios y un grupo de donantes para mantener el centro.

Evolución de las donaciones, del número de donantes y del presupuesto de la Asociación



ESTRATEGIA PARA 2028

1. Queremos estabilizar nuestro presupuesto en los niveles de 2025 (estructura laboral, piso y actividades)
2. Abrir un centro por la zona suroeste de sería lo ideal porque muchas mujeres que acuden a la sede provienen de esa zona, con ello nos acercaríamos donde más nos necesitan y aliviaríamos la sede. Estamos estudiando la mejor manera de obtener un local.
3. Aumentar las donaciones de entidades y de donantes privados para no depender tanto de las subvenciones
4. Seguir haciendo mercadillos y campañas online, para conseguir más donantes económicos, ya que es una buena forma de difusión de nuestra labor.
5. Conseguir implantar el Proyecto "Madres en RED" a Valdemorillo y Alcobendas.
6. Estamos estudiando la posibilidad de realización de un gran evento que puedan servir de soporte y equilibrio en la estructura financiera de la Asociación, un evento de calidad y que no suponga un desembolso elevado para su organización. Un evento que tenga como principio que se pueda repetir todos los años.

NUESTRO AGRADECIMIENTO

Queremos agradecer a todo el **equipo de profesionales** de la Asociación REDMADRE de Madrid que, con su trabajo exquisito, día a día, nos enseñan el valor de la atención a cada persona.

Agradecer a nuestros **voluntarios** por su entusiasmo y su cariño, ya que hacen que lo que es difícil parezca fácil.

Finalmente, agradecer **a todos aquellos que nos dan su apoyo** económico, material, institucional o simplemente nos animan a seguir, para que las mujeres embarazadas no estén **NUNCA SOLAS**.

¡GRACIAS!



Tienda Solidaria
Grupo Misionero